

# REVUE DE PRESSE

LE CORBUSIER, PANORAMA D'UNE ŒUVRE

23 AVRIL - 23 JUILLET 2015



## Print

Damn magazine/ juin 2015  
Modern magazine/ juin 2015  
arts illustrated / juin 2015  
interior design/ mai 2015  
ARTS magazine/ juin 2015  
L'estampille objet d'art/ juin 2015  
Le Journal des arts/ mai 2015  
Beaux arts magazine / mai 2015  
Le Figaro et vous/ avril 2015  
Le Quotidien de l'art / mai 2015  
Archicr  e / Mai 2015  
Le Moniteur des Travaux publics/Aout 2015  
Connaissance des arts / Mai 2015  
Ideat / Mai 2015  
L'  il / Mai 2015  
Focus Magazine / Avril 2015  
R  sidence D  coration / Avril-mai 2015  
Figaroscope / Avril - mai 2015  
L'Officiel des spectacles / Avril 2015  
Architecture durable / Avril 2015  
Deco Mag / Mars 2015

## TV

The museum channel/ 15 juillet 2015  
Creative.arte.tv/ 26 avril 2015

## Web

Blouinartinfo/ mai 2015  
Blouinartinfo/ avril 2015  
Wallpaper/ avril 2015  
Bamboo/ mai 2015  
Telerama.fr/ avril 2015  
Toute la culture/ mai 2015  
Le figaro.fr/ avril 2015  
Milkmagazine.net/ avril 2015  
Mark bringelson.wordpress/ mai 2015  
Architecture durable/ mai 2015  
Le moniteur/ avril 2015  
Germanopratives.fr/ mai 2015  
Le vadrouilleur urbain/ avril 2015  
Phaidon/ avril 2015  
Paris etudiant/ mai 2015  
Choices/ mai 2015  
Eyeliner.canalblog/ mai 2015  
Relaxnews/ avril 2015

Happening/ avril 2015  
Departures/avril 2015  
Pleased to meet you/avril 2015  
Mulberryseeddesign/avril 2015  
We-heart.com/ avril 2015  
Artdaily/ avril 2015  
Fashion republik/ mars 2015  
Art-culture-france/avril 2015  
Marie claire maison/mars 2015  
Archdaily.com/mars 2015  
Alternatifart.com/ avril 2015  
Airportcharlesdegaulle.com/ avril 2015  
Wall street international magazine  
Yahoo pour elles/ mars 2015

Print

DAMN<sup>®</sup>50 magazine / LE CORBUSIER

# Larger than Life

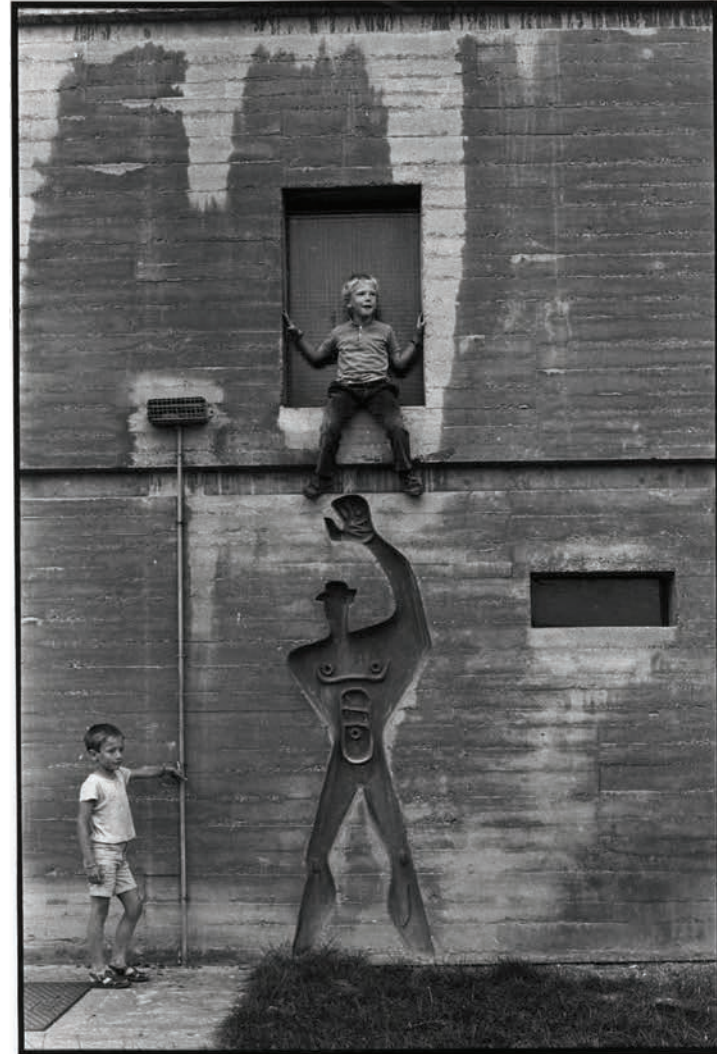
*The Legend of Le Corbusier*

For certain, Le Corbusier was a man of many facets. As an architect, he deeply relied on his other passions to feed his work, although those interests are less well known by his fans, haters, and ditherers alike. It would be accurate to say that the design of his buildings and furniture pieces arose out of his drawings, paintings, and sculptures, which in their turn arose out of his sense of mathematics. DAMN<sup>®</sup> spoke with one of the curators of his current exhibition at the Centre Pompidou and took a gander at the array of works that define his oeuvre.

TEXT ANNA SANSOM



Vik Muniz  
Photo by Lucas Blalock



DAMN<sup>o</sup>50 magazine / LE CORBUSIER



MOVEMENTS IN TIME

Initially, the Swiss-French architect took the height of an average Frenchman, 1.75m, as his starting point, but he then altered this to 1.83m after reading that detectives in British crime novels were invariably 6ft tall. Le Corbusier segmented the Modulor according to the golden section of 1:63, concluding that two superimposed squares of 1.13m<sup>2</sup> would have a third square placed at a right angle, on one side. He believed his invention was "universally applicable from architecture to mechanics". It was indeed utilised by Jean Prouvé and praised by Albert Einstein, who said, "It's a tool that makes the good easy and the bad difficult." Le Corbusier applied this standardised system to projects such as Unité d'Habitation, the huge apartment block in Marseilles, and to his vast project for government complexes in Chandigarh, India.

The thinking behind Le Corbusier's invention of the Modulor at the age of 57 has its roots in his early travels. After studying in Germany with architect Peter Behrens from 1910-1911, where he met Mies van der Rohe and Walter Gropius, he published an essay on Germany's Art Deco and Werkbund movements, which drew on the psychophysical theories of philosopher Gustav Fechner and psychologist Wilhelm

To mark the 50th anniversary of Le Corbusier's death, an exhibition at the Centre Pompidou in Paris is focusing on the importance of human proportions in the modernist master's output. Titled *Mesures de l'Homme*, it underlines how the 'measurements of man' became the governing principle in Corb's architecture and spatial compositions. His passion for drawing, painting, and sculpture is also showcased, revealing manifold interests, from art to mathematics. "We chose to concentrate on the body because it enabled us to bring together all aspects of his work – painting, architecture, and furniture, something he was concerned with from the beginning to the end", says joint curator Olivier Cinqualtre.

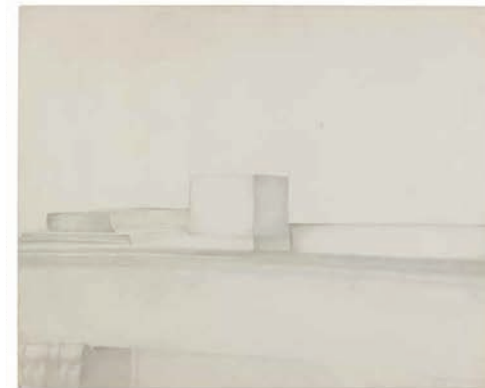
Central to this is how Le Corbusier created the Modulor concept in 1944, resulting from the search for a universal measurement, led by a desire to bring the harmony of volumes into people's surroundings. The silhouette of a 6ft-tall male, his arm raised, provided the basis for approaching architecture in accordance with human morphology. It also became a signature image that was often carved into the façade of Le Corbusier's buildings. Around 50 drawings, many detailing mathematical and geometrical formalisations, exemplify how Corb regarded the Modulor as a regulating instrument.



Wundt. These ideas set Le Corbusier en route to developing an aesthetic of space based on rhythm and movement, coining the idea of the 'seeing body' and the 'scientific aesthetic'. While visiting his brother Albert, who was studying with composer Emile Jaques-Dalcroze near Dresden, he was influenced by the latter's development of eurythmics – experiencing music and dance through movement, based on physical perception and spatial cognition.

EVOLVED THINKING

At the Centre Pompidou, Le Corbusier's painting, sculpture, and architecture are presented to suggest a consistency of thinking. Rather than tackling his legacy in terms of Purist architecture followed by post-war Brutalism, the curatorial aim is to make his work seem seamless. Nonetheless, the different periods are evidenced. Le Corbusier studies the white cube in his first Purist drawings and in the picture entitled *La Cheminée* (1918), which led to him found the Purism movement and the avant-garde *L'Esprit Nouveau* journal with the artist Amedée Ozenfant after settling in Paris. It was in this journal in 1918 that Le Corbusier – born Charles-Edouard Jeanneret in 1887 – first used his pseudonym, taken after his maternal grandfather, Lecorbésier.



DAMN<sup>®</sup> 50 magazine / LE CORBUSIER



A room devoted to his furniture includes several prototypes, among them a chaise longue presented at the Salon d'Automne trade fair in Paris in 1929. A room on 'acoustic painting' depicts the organic forms favoured by Le Corbusier that paved the way for softer, more sculptural shapes toward the end of his career. "Through this artistic research on organic forms, we can better understand how Le Corbusier gave such a sculptural vision to a project like the Chapelle Notre-Dame du Haut in Ronchamp", remarks Cinquatre. Indeed, this chapel in eastern France, with its upward turned roof, is widely considered Corb's masterpiece.



CHARACTERFUL BEHAVIOUR

Even though Le Corbusier made his name with large-scale urban projects, sometimes exerting pressure to obtain commissions, he had a fondness for the smaller-scale too. The Maison La Roche in Paris and the Villa Savoye near Paris are two such examples. His most personal project, however, is Le Cabanon, the seaside cabin made of wooden logs that he built for himself and his wife Yvonne in the 1950s at Roquebrune-Cap-Martin on the Côte d'Azur. From the architect who declared that a house was a "machine for living", it was ascetic in its simplicity. Just below there is where Le Corbusier drowned whilst swimming in the Mediterranean in August 1965.

What strongly emerges is how drawing and painting served to deepen Le Corbusier's ideas. Corb is mostly associated with white architecture, yet his paintings express an exuberance of colour – first seen in his still lifes and later on in his paintings of the female body. Unveiled for the first time is a restored fresco depicting two women, which Le Corbusier made at the home of Jean Badovici, the Romanian architect and critic, in Vezelay, north-central France. However, the Centre Pompidou has steered clear of documenting Corb's controversial murals and most famous use of colour at Eileen Gray's Villa E-1027 in Roquebrune-Cap-Martin. It was in 1938-1939, during her absence and at the invitation of her former lover Badovici, that Corb painted eight large, garish murals, some of which are sexually graphic. Gray was incandescent when she discovered them.

GLORIOUS SECRECY

Referring to his passion for drawing and painting, Le Corbusier wrote, "I think if one has been able to give some attention to my work as an architect and planner, it is to this secret work that one should attribute the greatest virtue. Every day of my life has been devoted, in part, to drawing. I have never stopped drawing and painting, looking for, wherever they may be, the secrets of form. One needn't explore elsewhere for the key to my work and my research." The Centre Pompidou is not the only venue in Paris to be fêting the 50th anniversary of Corb's death. Galerie Eric Mouchet and Galerie Zlotowski have teamed up to present a joint exhibition: Le Corbusier – Panorama of a Lifetime's Work, in their respective spaces. A selection of Corb's drawings, sculptures, and paintings are on display at Galerie Eric Mouchet, while his collages are at Galerie Zlotowski. The two shows provide further insight into the range of media that Corb employed and how he was influenced by the paintings of Fernand Léger.



Zebra and Parachute, 1930 by Christopher Wood  
(4)  
Oil paint on canvas  
457 x 559 mm  
Collection: Tate  
Acquisition: Accepted by HM Government in lieu of inheritance tax and allocated to Tate, 2004  
On loan to Maison La Roche (Paris, France)

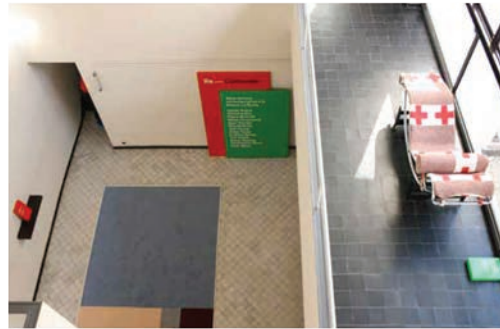
DAMN#50 magazine / LE CORBUSIER



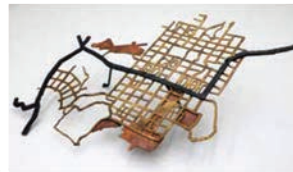
1



2



3



4

Installed in various rooms at the Maison La Roche (part of the Fondation Le Corbusier), the exhibition Re-Corbusier features works by 16 artists that have drawn inspiration from Corb. Le Corbusier designed the Maison Roche in 1923-1925 for the collector Raoul La Roche, who adorned his walls with works by Picasso, Braque, and Léger. Taking us back to that era is the humorous painting by Christopher Wood, Zebra and Parachute (1930), which depicts a zebra standing on the terrace of the Villa Savoye. The Villa Savoye is also the subject of a sculpture by Tom Sachs and a painting by Blaise Drummond. Corb's furniture is referenced in sculptural works by Jorge Pardo and Olaf Nicolai, and in photographs by Heidi Wood, while Chandigarh is evoked in a sculpture by Rita McBride, assembled from diverse materials.

#### BIEN OU MAL?

So what do some of today's architects make of Le Corbusier's legacy? In a new book, *Cher Corbu...*, 12 contemporary architects pen a letter to the modernist elucidating their thoughts. Odile Decq begins by writing that he is not her 'cup of tea' (she thinks he's an ideologist and suspects him of also being a misogynist), but admires how he brought visitors to his buildings "on a journey akin to an expedition, filled with surprises", thanks to the ramps, curved walls, and unexpected spaces. After praising him for highlighting the human body and paying attention to female curves in the undulating tiles of a daybed at the Villa Savoye, she writes, "But then again, I wonder what your architecture would have been like without the presence of Charlotte Perriand." Decq describes feeling 'paralysed' when she visited the Couvent de La Tourette, a convent housing Dominican friars near Lyon, noting, "The proportions of the space, and the light entering between the top of the walls and the concrete slab roof... everything was perfect."

But Elizabeth de Portzamparc criticises Le Corbusier for his lack of sensitivity to local context and for his globalised vision. "How could you suggest identical projects for Rio (1929) and Algiers (1931), when you supposedly advocated the importance of the local through the kasbah?" she asks. "Your project, Plan Obus, would have destroyed part of the kasbah and completely overshadowed the remaining sections with its imposing infrastructure." (Plan Obus was an unsolicited, bold proposal by Le Corbusier which imagined a new business district, an elevated residential area, and a highway with residential levels beneath it.) Citing one of Le Corbusier's well-known phrases, Portzamparc asks, "Allow me one last question: at a time of profound change, both in our profession and in our epoch, don't you think that the phrase 'the aesthetic does not exist without ethics' has never been more relevant?"

Le Corbusier - Mesures de l'homme is at the Centre Pompidou until 3 August 2015. [centrepompidou.fr](#)  
Le Corbusier - Personne et a l'eterna's Work is at Galerie Eric Mouchet until 13 June 2015, and at Galeria Zlotowska until 20 July 2015. [facebook.com/galeriazlotowska](#), [galeriazlotowska.pl](#)  
Re-Corbusier is at Maison La Roche, Fondation Le Corbusier, until 6 July 2015. [fondationlecorbusier.fr](#)  
*Cher Corbu...* is published by Bernard Chauveau. [bernardchauveau-editeur.com](#)





FORM & FUNCTION

## Summer of Design: A Semi-Centennial and a Special Sale



### LOOKING AT LE CORBUSIER IN PARIS

Charles-Édouard Jeanneret, aka Le Corbusier, changed the face of twentieth-century architecture and urban planning. To mark the fiftieth anniversary of his death in 1965 the Centre Pompidou in Paris has mounted a retrospective of his work, on view through August 3. In parallel, two Left Bank Parisian art galleries, Eric Mouchet and Zlotowski, are putting on commemorative shows of their own, running through, respectively, June 13 and July 25.

In three hundred works the Pompidou exhibition reveals the complexity and richness of Le Corbusier's contribution to the development of a modernist, humanist intellectual and aesthetic framework for the reconstruction of a world shattered by the Great War. The exhibition fleshes out the two-dimensional image of Le Corbusier the architectural theorist to show an artist of multiple talents. A painter, draftsman, sculptor, writer, and photographer, he was a friend of the cubist painters Fernand Léger and Amedée Ozenfant and, in the 1920s, the founder with Ozenfant of a post-cubist art movement that they named "Purism." "Throughout his life he painted every morning," says Frédéric Migayrou, head of the Pompidou's architecture department and chair of the Bartlett School of Architecture at University College, London, who curated the show: "He dedicated half his life to painting."

Purism dismissed cubism as merely decorative and proposed a rigorously ordered construct of the natural world, with the human figure at the summit. One of the strengths of the Pompidou show is its decription of Le Corbusier's design philosophy, in which his conception of the human body and its relationship to perceived space is the key to

COURTESY OF GALERIE ERIC MOUCHE ET GALERIE ZLOTOWSKI/ERIC, ADAMP, 2015

FORM & FUNCTION



### JØRN UTZON AT BRUUN RASMUSSEN

Jørn Utzon's relative obscurity is an enigma. Here was a Pritzker Prize-winning architect who designed one of the world's most iconic buildings, the Sydney Opera House, a UNESCO World Heritage Site recognizable even to children (and those not in the business of caring about architecture). Here was also a roving creative who traveled the world to meet and occasionally collaborate with some of the twentieth century's most celebrated architects and designers, including Arne Jacobsen, Charles and Ray Eames, Alvar Aalto, and Le Corbusier. Finally, here was a prolific collector who not only acquired artworks by Fernand Léger, Georges Braque, and Pablo Picasso, among others, but purchased many directly from the artists. And yet, mention of Utzon's name might elicit only a polite "gesundheit."

An upcoming sale of works belonging to Utzon promises to bring more posthumous renown to the architect even as it disperses his collection. From June 9 to 11, Denmark's Bruun Rasmussen Auctioneers will offer pieces including a pair of rare and early Aalto armchairs, a 1953 pitcher by Picasso, and—the highlight of the sale—a magnificent 1960 tapestry by Le Corbusier. Titled *Les dés sont jetés*, it was given to Utzon by Le Corbusier while the two collaborated on a suite of tapestries for the interior of the opera house (a scheme that was unfortunately never realized) and held a place of prominence in Utzon's home. Soon it may endow someone else's home with, as Utzon wrote Le Corbusier, "a beauty so exquisite that I am at a loss for the proper words to describe our feelings about it."

—Jenny Florence

harmonious proportion. That approach culminated in his definition, between 1943 and 1948, of a universal architectural scale that he called "Modulor." Based like Leonardo da Vinci's Vitruvian man on the proportions of the human figure, the Modulor in final form adopted a base unit of 1.83 meters, being the height of the ideal man, modulated to produce subordinate units using the golden ratio and Fibonacci numbers.

If that sounds abstrusely mathematical, the choice of the base unit was quirkily human. Initially proposed at 1.75 meters, the height of the average Frenchman (Le Corbusier, born Swiss, adopted French nationality in 1930), it grew to the metric equivalent of six feet because, as Le Corbusier later explained, "in English detective novels, the good-looking men, such as policemen, are always six feet tall."

While the Pompidou aims for a full 360-degree view of Le Corbusier's artistic and architectural career, Eric Mouchet and Zlotowski have focused on his decorative work. The Galerie Zlotowski concentrates primarily on Le Corbusier's collage works, while Mouchet has brought together thirty pieces in a range of mediums, including gouache, pastel, pencil, and charcoal on paper; enameling on sheet metal; wood and metal sculptures; oils; and collages.

Museum-quality paintings on show include a 1956 *Taureau (Bull)* that could easily be taken for a Picasso—though Le Corbusier himself might not have seen that as a compliment, for he told the journalist and author Taya Zinkin in 1952 that he was "a much greater artist than Picasso; a much better draftsman." [centrepompidou.fr/en/galeriezlotowski.fr](http://centrepompidou.fr/en/galeriezlotowski.fr)

—Claudia Barbieri

COURTESY OF BRUUN RASMUSSEN AUCTIONEERS





NEWS CIRCUIT

LE CORBUSIER: A PANORAMA OF A LIFETIME'S WORK



PETITE CONSCIENCE (LITTLE CONSCIENCE), 1961. COULPTED WOOD ON BRASS. 11 1/2 x 11 1/2 x 11 1/2 IN. STAFFED WITH THE SIGNATURE LE CORBUSIER/ANONYM. COURTESY OF GALERIE ERIC MOUSCHAT & GALERIE ZLOTOWSKI © FONDATION LE CORBUSIER, PARIS, 2015

Charles-Édouard Jeanneret-Gris, better known as Le Corbusier, born in the town of La Chaux-de-Fonds in north-western Switzerland, is said to be the most influential, the most admired and the most detested architect of the 20th century. A designer, painter, urban planner and a writer, Le Corbusier, a master of modern architecture, was often criticized for being a cold and ruthless technocrat and his design ugly and unacceptable to some, while dead of its time for others. Prominent among his outstanding critics was Salvador Dalí, who after Corbusier's death said, 'Le Corbusier was a pitiable creature working in reinforced concrete. His heaviness and the heaviness of the concrete deserve one another...' However, this disdain didn't stop Dalí from putting flowers on Le Corbusier's grave, for, in his own words, 'on the one hand I detested him but on the other hand I am an absolute coward.'

Making the 50th death anniversary of this legend, Galerie Eric Mouschat has joined forces with Galerie Zlotowska in an exhibition providing a

comprehensive overview of the wide range of paintings, drawings and engravings in Corbusier's repertoire. Representing the sheer diversity of media in which the artist worked, Galerie Zlotowska is featuring Le Corbusier's collages, while Galerie Eric Mouschat is displaying a variety of his drawings, sculptures, paintings and tapestry artworks.



FEMME LIGHT (WOMAN READING), 1936. COLLAGE OF GILDED WALLPAPER AND CHINESE INK ON PAPER, 10 1/2 x 12 1/2 IN. COURTESY OF GALERIE ERIC MOUSCHAT & GALERIE ZLOTOWSKI © FONDATION LE CORBUSIER, PARIS, 2015

LA MAIN COUVERTE (THE OPEN HAND), 1950. ASSAÏCHÉ ON PAPER, 6 1/2 x 11 1/2 IN. SIGNED AND DATED ON THE BOTTOM LEFT HAND CORNER LE CORBUSIER/50 COURTESY OF GALERIE ERIC MOUSCHAT & GALERIE ZLOTOWSKI © FONDATION LE CORBUSIER, PARIS, 2015



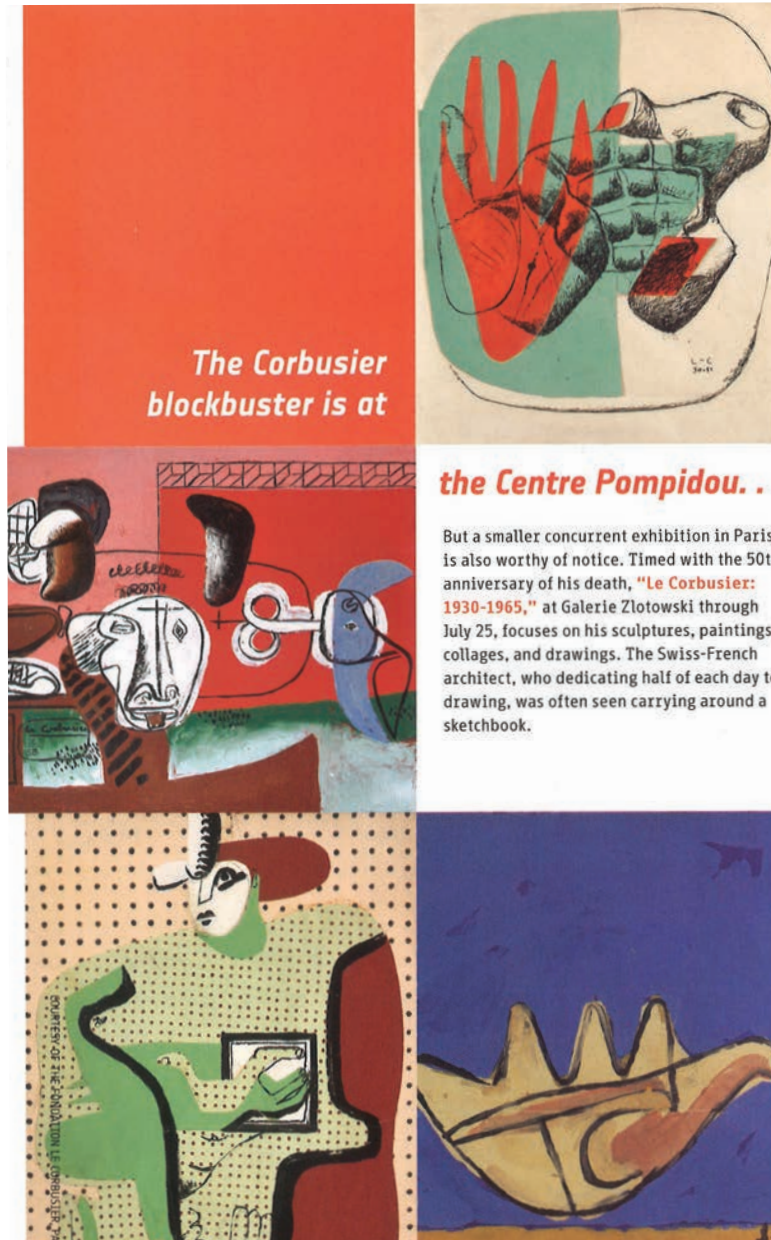
DEUX FEMMES (TWO WOMEN), 1961. COLLAGE, GILDED, INK AND GRAPHIC PENCIL ON PAPER, 48 1/2 x 36 1/2 IN. COURTESY OF GALERIE ERIC MOUSCHAT & GALERIE ZLOTOWSKI © FONDATION LE CORBUSIER, PARIS, 2015



With a unique insight into the themes and issues Le Corbusier often confronted himself with, the two exhibitions, working in tandem, offer a rare glimpse of a truly remarkable career. 'We decided to organize this exhibition jointly because Le Corbusier's visual artwork was what so fully started off our working partnership ten years ago. The Galerie Zlotowska is the only gallery that collects Le Corbusier's visual artwork and I have been studying his paintings, drawings and collages for some 20 years now. Le Corbusier's artwork creates a very natural and mutually beneficial synergy between our two galleries,' said Eric Mouschat.

Remarking with a sense of candour and clarity, the works on display bring to focus one particular and defining principle – one where Le Corbusier defines painting as 'an association of purified, colored, and structured elements'. A key patron of the Purist movement and the Brutalist style, his works profess a distinct return to clear, precise and ordered forms that were expressive of the then modern machine age. They speak to their viewers as an almost elemental level and bring to mind a vision of a 77-year-old man with thick round glasses saying: 'I am a visual man – a man working with eyes and hands, not with pure considerations. My research is like my feeling directed towards what is the principal value in life – the poetry. Poetry is in the heart of man and is the capacity to go into the richness of nature.'

# INTERIOR DESIGN



*The Corbusier  
blockbuster is at*

*the Centre Pompidou...*

But a smaller concurrent exhibition in Paris is also worthy of notice. Timed with the 50th anniversary of his death, "**Le Corbusier: 1930-1965,**" at Galerie Zlotowski through July 25, focuses on his sculptures, paintings, collages, and drawings. The Swiss-French architect, who dedicating half of each day to drawing, was often seen carrying around a sketchbook.

PARIS

## Galeries Éric Mouchet et Zlotowski : Le Corbusier, œuvres de jeunesse

Si le 50<sup>ème</sup> anniversaire de la disparition de l'architecte lui vaut une rétrospective au centre Pompidou, c'est à ses collages, gravures, aquarelles, sculptures et œuvres de jeunesse que les galeries Éric Mouchet et Zlotowski consacrent une exposition. Un ensemble de pièces exceptionnelles qui présente un aspect moins connu de Le Corbusier. Pourtant, pendant 45 ans, l'urbaniste a consacré la moitié de chaque journée à l'écriture, à la peinture et au dessin, au sein de ce qu'il appelait son «*Atelier de la Recherche patiente*». Son œuvre plastique, créative et féconde, s'étend de

1917 à 1965. Jusqu'à la Seconde Guerre mondiale, ce travail a essentiellement consisté en une recherche personnelle, avec des dessins, des peintures et des gravures en noir et blanc. Après la guerre, aidé de collaborateurs, il ajoute à son registre plastique la sculpture, la tapisserie, la peinture à l'émail sur tôle, le livre d'artiste et la lithographie. L'exposition de la galerie Zlotowski est consacrée aux collages, alors que la galerie Éric Mouchet présente un ensemble de dessins, sculptures, peintures, et cartons de tapisseries.

**Galerie Éric Mouchet**, 45, rue Jacob,



Le Corbusier – Femme et licorne ailée  
1954. Huile sur panneau, 22 x 26,5 cm.

75006 Paris. **Jusqu'au 23 juillet**, du mardi au samedi, 11h-13 / 14h à 19h.  
**Galerie Zlotowski**, 20, rue de Seine, 75006 Paris. **Jusqu'au 25 juillet**, du lundi au samedi, 10h30-13h / 14h à 19h.

## LA PENSÉE MODERNE DE LE CORBUSIER

Le Centre Pompidou commémore le cinquantenaire de la disparition de Le Corbusier (1887-1965) en proposant une foisonnante exposition qui déploie quelque 300 pièces. Le parcours à la fois chronologique et thématique aborde tous les champs d'activité de cet artiste polymorphe et revisite son œuvre sous l'angle du corps humain.



À gauche. Rogi André, Le Corbusier, vers 1937. Photo service de presse. © Centre Pompidou, G. Megarditchian



À droite. Empreinte du Modulor dans le béton, Unité d'habitation, 1952. Rue Théodore Brossaud, Rezé-les-Nantes. Photo service de presse. © FLC, ADAGP, Paris 2015 © J.Ach

L'exposition du Centre Pompidou est inaugurée au moment où sont publiés simultanément trois ouvrages<sup>1</sup> revenant sur les sympathies fascistes de cette grande figure de l'architecture moderniste. Les commissaires, Frédéric Migayrou et Olivier Cinqulbère, qui ont choisi de passer sous silence cet aspect de la personnalité de Charles-Edouard Jeanneret, dit Le Corbusier, abordent son œuvre picturale et architecturale à travers le prisme du corps humain. La notion de mesure de « l'homme percevant » est en effet au cœur de la pensée corbusienne, un angle d'étude qui n'avait pas été fondamentalement exploré jusqu'alors. Le mérite de cette étonnante exposition monographique réside aussi dans le fait qu'elle étudie simultanément l'œuvre de l'architecte et celui du plasticien.

### LE MODULOR, UN SYSTÈME DE MESURE À L'ÉCHELLE DE L'HOMME

Lors de ses années de formation en Allemagne, en 1910-1911, dans l'atelier de Peter Behrens où il côtoie Walter Gropius et Mies van der Rohe, Le Corbusier subit l'influence des psycho-physiciens et se nourrit des théories philosophiques relevant de l'esthétique scientifique qui instaure une nouvelle compréhension de l'espace et du temps. En 1944, il crée le « Modulor », un système de mesure à l'échelle de l'homme [un homme de 183 cm ou 226 cm le bras levé] applicable de façon universelle à l'archi-

te et à la mécanique, qu'il explique dans un essai publié en 1950. Basé sur le nombre d'or, cet « outil de mesure issu de la stature humaine et de la mathématique » fascinera nombre d'architectes et non des moindres. Point central de l'exposition, la salle consacrée au Modulor propose une cinquantaine de dessins qui nous éclairent sur ces recherches mathématiques. Visionnaire, Le Corbusier a profondément marqué l'architecture du XX<sup>e</sup> siècle en bouleversant la façon « d'habiter ». La « cellule d'habitation », à l'échelle du corps, s'impose rapidement dans les villas et les immeubles qu'il construit ; ainsi au moment de livrer l'Unité d'habitation de Marseille, il s'écrit le 14 octobre 1952 : « L'œuvre est là. Faite pour les hommes, faite à l'échelle humaine. Faite aussi dans la robustesse des techniques modernes et manifestant la splendeur nouvelle du béton brut. Faite enfin pour mettre les ressources sensationnelles de l'époque au service du foyer – cette cellule fondamentale de la société ». Éminent théoricien, il a publié plus d'une cinquantaine d'ouvrages, d'articles et d'essais dans lesquels il énonce sa vision d'un homme nouveau et universel qui ne sera plus enfermé dans un cadre géographique donné et sera appelé à évoluer dans un cadre architectural moderne. Le point d'orgue de cette vision universaliste du monde sera la conception de la ville de

Chandigarh en Inde, nouvelle capitale du Pendjab. Et l'architecte appliquera pour lui-même ce principe du tracé régulier lorsqu'il construira le Cabanon érigé sur un rocher surplombant la mer à Roquebrune-Cap-Martin où il terminera ses jours : un espace de vie minimum conçu à la stricte échelle du corps, soit une chambre de 366 x 366 cm et de 226 cm de haut.

### « CINQ POINTS POUR UNE ARCHITECTURE MODERNE »

L'innovation et la recherche sont récurrentes dans l'œuvre de Le Corbusier : innovation dans les formes, mais aussi spatiale avec la préconisation d'un espace ouvert qui décloisonne l'espace classique d'habitation, innovation technique aussi par l'emploi de nouveaux matériaux. C'est en 1927 qu'il formule les principes de base de son architecture dans ses « Cinq points pour une architecture nouvelle » qui contribueront largement à la diffusion de l'architecture moderne à travers le monde : « Les pilotis » permettent de dégager la maison du sol afin d'ouvrir à la circulation l'espace situé sous l'édifice ; « le toit-jardin » remplace le toit traditionnel en

<sup>1</sup> Marc Perelman, *Le Corbusier – Une réelle vision du monde*, éditions Michalon, 255 p., 19 €. François Chassin, *Un Corbusier*, éditions du Seuil, 517 p., 24 €. Xavier de Jarcy, *Le Corbusier, un fascisme français*, éditions Albin Michel, 288 p., 19 €.



pentre accroissant la surface aménageable tout en répondant à l'impératif d'utiliser des formes pures ; « le plan libre » crée un plan indépendant du système constructif en remplaçant les murs porteurs par une série de poteaux ponctuels ; l'adoption de « la fenêtre en longueur », découlant du fait que la façade n'est plus porteuse, offre une meilleure répartition de la lumière à l'intérieur des édifices ; enfin, devenue indépendante du système constructif, « la façade libre » donne plus de liberté à l'architecte.

### LE CORBUSIER PEINTRE

L'exposition qui ne se limite nullement à l'architecture dédie trois salles à l'analyse de l'œuvre picturale : l'une est consacrée au purisme, une deuxième à la figuration des corps et la troisième à la peinture acoustique. Les réflexions qu'il mène sur la couleur profitent également à ses deux domaines d'activité. En 1900, Le Corbusier s'inscrit aux cours de l'école d'art de La Chaux-de-Fonds (Suisse), sa ville natale, mais son professeur Charles l'Éplattenier lui conseille de se tourner plutôt vers l'architecture. Il affirmera cependant : « Je n'ai cessé de peindre tous les jours, arrachant où je pouvais les trouver, les secrets de la forme développant l'esprit d'invention, au même titre que l'acrobate, chaque jour, entraîne ses muscles et sa maîtrise. Je pense que si l'on accorde quelque chose à mon œuvre d'architecte, c'est à ce labeur qu'il faut en attribuer la vertu profonde ». Cet exercice quotidien [près de mille toiles en tout] donne notamment naissance à de nombreux panneaux muraux en mosaïque ou en tapisserie qu'il intègre à ses édifices. À l'occasion de ses très nombreux voyages à travers le monde, il exécute une multitude de croquis conservés dans des carnets où est esquissé tout un répertoire de formes. Lorsqu'il s'installe à Paris en 1917, la capitale française est au cœur des avant-gardes artistiques et l'architecte s'intéresse à la pratique de la peinture à l'huile avec Amédée Ozenfant ; un an plus tard, ils signent ensemble « Après le cubisme », texte fondateur du purisme sur lequel il reviendra à plusieurs reprises, entre 1919 et 1925, dans sa revue *L'Esprit nouveau*. Dans les années 1930, ses recherches s'axent sur l'étude des corps et particulièrement de la figure féminine qu'il déforme et reconstruit. La peinture murale qu'il réalise pour la maison Badovici à Vézelay, en 1936, montrée pour la première fois au public, en est une belle illustration. Dans les années 1940, Le Corbusier développe aussi en sculpture un nouveau répertoire de formes dites acoustiques avec l'aide de l'ébéniste Joseph Savina. Une section réduite de l'exposition est dédiée au mobilier. La scénographie très réussie y souligne combien les recherches de Le Corbusier dans

ce domaine sont là aussi systématiquement liées au corps et à son ergonomie. On peut y admirer divers modèles de meubles accompagnés de leurs dessins préparatoires, réalisés en collaboration avec Charlotte Perriand et son cousin Pierre Jeanneret : Fauteuil B 301, chaise longue basculante, fauteuil grand confort LC3...

À l'aune de la thématique de l'homme « pensant et percevant » l'exposition du Centre Pompidou parvient à démontrer la cohérence de la complexe pensée architecturale et plastique de celui qui affirma à la fin de sa vie « n'être qu'un peintre égaré dans l'architecture ». Nathalie d'Alincourt

« Le Corbusier, mesures de l'homme », jusqu'au 3 août 2015 au Centre Pompidou. Ouvert tous les jours, sauf le mardi, de 11h à 21h. Tél. 01 44 78 12 33. [www.centrepompidou.fr](http://www.centrepompidou.fr). Catalogue, 25€ p., 42 €. Deux galeries parisiennes rendent un hommage mutuel à Le Corbusier : la galerie Eric Mouchet et la galerie Zlotowski.  
« Le Corbusier, panorama d'une œuvre », jusqu'au 25 juillet à la galerie Eric Mouchet, 45 rue Jacob, 75006 Paris. Tél. 01 42 96 26 11. [www.eric-mouchet.com](http://www.eric-mouchet.com) et à la galerie Zlotowski, 20 rue de Seine, 75006 Paris. Tél. 01 43 26 93 94. [www.galeriezlotowski.fr](http://www.galeriezlotowski.fr)



Ci-dessus. La Villa Savoye. © Agf-images / Bildarchiv Monheim

Ci-contre. Le Corbusier, *Œuvre IV*, 1940-1944. Huile sur toile, 100 x 80 cm. Paris, musée national d'Art moderne – Centre Georges Pompidou. Photo service de presse. © Centre Pompidou, MNAM-CCI, dist. RMN – P. Migon

## Cinquantenaire Le Corbusier en peinture

Zlotowski et Éric Mouchet s'associent pour commémorer les 50 ans de sa disparition

PARIS ■ Spécialistes de l'œuvre plastique de Charles-Édouard Jeanneret (1887-1965), dit Le Corbusier, Michel Zlotowski et Éric Mouchet ne pouvaient manquer cette occasion. Cela fera cinquante ans cette année que l'architecte et urbaniste qui a profondément marqué le XX<sup>e</sup> siècle est décédé, et de nombreuses institutions à travers le monde ont programmé une rétrospective, comme à Hongkong ou à Paris au Centre Pompidou, auquel les galeristes prêtent *La Chute de Barcelone* (1939).

Connu du grand public surtout pour ses réalisations architecturales et urbanistiques, ce théoricien de la modernité n'en était pas moins peintre et plasticien. Dès les années 1920, il se consacre discrètement et quotidiennement à la peinture et au dessin, d'une grande diversité selon les époques et les thèmes. Il est d'ailleurs l'auteur de plus de 400 tableaux et a expérimenté toutes les techniques du dessin, en passant par le papier collé. Toute sa vie, il ne cessera de revendiquer ce pan de son œuvre, insistant sur le fait que la pratique des arts plastiques l'a nourri et lui a permis de « trouver la sève intellectuelle de [son] urbanisme et de son architecture », note Éric Mouchet. « L'observation atten-



Le Corbusier, *La Main ouverte*, 1950, gouache sur papier, 63,5 x 48,3 cm. Courtesy Galerie Eric Mouchet et Galerie Zlotowski, Paris.

tive de la peinture de Le Corbusier est indispensable pour mieux appréhender son œuvre construite et vice versa », poursuit-il. L'exposition regroupe environ

45 œuvres empruntant à de nombreuses techniques et embrasse la quasi-totalité de la carrière de l'artiste « qui est aussi universellement célèbre que son œuvre

« La pratique des arts plastiques l'a nourri et lui a permis de "trouver la sève intellectuelle de [son] urbanisme et de son architecture" (Éric Mouchet)

est mal connue », indique Michel Zlotowski. Les prix s'échelonnent de 30 000 à 400 000 euros.

### Papiers et collages

La galerie Zlotowski se concentre sur les collages, une quinzaine. Parmi eux, les « papiers collés » Salubra, du nom de la société suisse de papiers peints, venus combler le désir de Le Corbusier d'utiliser des teintes constantes dans ses constructions. Très peu de papiers réalisés à base d'échantillons de papier Salubra sont connus. Sur les neuf qui existent, la galerie en présente quatre. « C'est un exploit d'en avoir rassemblé autant ! », lance fièrement Michel

Zlotowski. En vedette figurent *Deux femmes étendues, étude pour une tapisserie*, 1935 (autour de 300 000 euros). La galerie montre aussi *Lodi* (1927), un collage des années puristes proposé autour de 230 000 euros. De son côté, la galerie Éric Mouchet, qui accueille une trentaine d'œuvres, expose une plaque en tôle émaillée, *Taureau XII* (prêt), datée de 1956, issue de la série des « Taureaux » commencée en Inde, à Chandigarh, et *La Main ouverte* (1950), une gouache sur papier Montgolfier.

Si, en 2001, à l'ouverture de la galerie Zlotowski, les œuvres de Le Corbusier se situaient dans le creux de la vague, désormais, le marché se porte bien, malgré (ou à cause de) la rareté des œuvres.

Marie Potard

LE CORBUSIER, PANORAMA D'UNE ŒUVRE, jusqu'au 13 juin, galerie Éric Mouchet, 45, rue Jacob, 75006 Paris, tél. 01 42 96 26 11, du mardi au samedi 14h-19h ; jusqu'au 25 juillet, galerie Zlotowski, 20, rue de Seine, 75006 Paris, tij sauf dimanche, 10h30-13h, 14h-19h, www.galeriezlotowski.fr

# LE CORBUSIER

## ARCHITECTE MYTHIQUE, PEINTRE MÉCONNU



«LES MATÉRIEAUX DE L'URBANISME SONT LE SOLEIL, LES ARBRES, LE CIEL, L'ACIER, LE CIMENT, DANS CET ORDRE HIÉRARCHIQUE ET INDISOLUBLEMENT.» AINSI PARLAIT LE CORBUSIER, MONUMENT NATIONAL ET PLANÉTAIRE SALUÉ PAR UNE AVALANCHE D'EXPOSITIONS, DE PUBLICATIONS ET DE POLÉMIQUES À L'OCCASION DES 50 ANS DE SA DISPARITION. NOTAMMENT AU CENTRE POMPIDOU OÙ L'ON TROUVERA UN CORBU ARCHITECTE, DESIGNER ET PEINTRE... UNE ACTUALITÉ FADA!

PAR PHILIPPE TRÉTIACK

A GAUCHE  
Devant le dessin de  
l'Unité d'habitation  
de Marseille (ou  
Cité radieuse), un  
Le Corbusier au look  
devenu signature:  
esprit de sérieux,  
lunettes épaisses  
et nœud papillon.

À DROITE  
**Le Modulor**  
Le Modulor et ses  
couleurs primaires. Conçu  
comme un outil de  
mesure spatiale,  
le Modulor s'inspire  
des proportions du  
nombre d'or. Ici, il  
apparaît dans l'une des  
19 lithographies du  
*Poème de l'angle droit*,  
édité en 1955.  
1955, lithographie  
reproduite en p. 55 du  
*Poème de l'angle droit*,  
éd. Météore,  
42,5 x 32,7 cm.

Galerie **Eric Mouchet**  
45, rue Jacob - 75006 - 01 42 77 38 87  
**Le Corbusier - Panorama d'une œuvre**  
Jusqu'au 6 juin





**S**i, pour l'opinion publique, Picasso est le peintre du XX<sup>e</sup> siècle, Le Corbusier en est l'architecte. D'hommes, l'un et l'autre se sont mués en mythes. On va le mesurer en ce 50<sup>e</sup> anniversaire de la mort du second, puis expositions et publications devraient se succéder en rafales. Point culminant, l'accrochage du Centre Pompidou qui, sous le titre «Le Corbusier – Mesures de l'homme», présente plus de 300 pièces, tableaux, dessins, plans et maquettes retraçant l'itinéraire et la production d'un bourreau de travail. Originalité de l'exercice, les commissaires de l'exposition ont décidé de centrer celle-ci sur la partie la moins connue de l'œuvre corbusienne : la peinture. Car Le Corbusier voulait être peintre avant d'être bâtisseur. Il consacrait à cette activité l'ensemble de ses matinées, ne gagnant son agence que dans l'après-midi. Hyperactif, il accumula les toiles et l'on découvrira que nombre d'entre elles tiennent la comparaison avec les œuvres de Braque, Gris, Picasso ou Léger. Centrée sur ces premières années, l'exposition veut encore relire la doctrine corbusienne à la lueur de l'intérêt que l'architecte manifesta pour le corps et ses sens. On sait combien la mesure de l'être humain fut au cœur de ses tra-

vaux, culminant avec la mise au point du Modulor [lire p. 77], on sait moins ce qu'il doit aux penseurs et philosophes allemands de l'avant-Première Guerre mondiale. Lors d'un voyage outre-Rhin, il découvrit les théories des psychophysiciens qui l'initièrent à l'importance du rythme. Il s'ouvrit au sensualisme, à une vision de la perception proche de celle que développera le philosophe Merleau-Ponty. Bref, celui qui passe pour un monstre froid cubiste et zéléteur de l'angle droit ne l'était pas tant que cela. La meilleure preuve en est peut-être le soin avec lequel il façonna son image. À la manière d'un Warhol, mais avant lui, Le Corbusier, né Charles-Édouard Jeanneret à La Chaux-de-Fonds (Suisse) en 1887, fut d'abord architecte de son apparence. Soucieux de sa ligne, le front dégarni, le nez chaussé de lunettes rondes à monture épaisse, il commença par se forger un patronyme ô combien original. Il usa de plusieurs pseudonymes avant de trouver le bon, s'inspirant, semble-t-il, du nom de l'un de ses ancêtres : Lecorbésier. On dit que le peintre Amédée Ozenfant, avec qui il créa la revue *l'Esprit nouveau*, le gratifia du surnom de Corbeau. Mégalomane, très imbu de sa personne, sûr de lui, il est en tout cas entré dans la légende.

**Le Corbusier dans son atelier, vers 1953. Selon François Chaslin (*Un Corbusier*, éd. Seuil), la cote de ses œuvres aurait triplé en dix ans. Un tableau se négocierait entre 120 000 et 2 millions d'euros. La notoriété de l'architecte commence à influencer celle du peintre.**

Mythe, a-t-on dit ? Et comment ! Chaque année, des cohortes de fidèles viennent contempler le petit cabanon de Roquebrune-Cap-Martin hissé au-dessus des flots où l'architecte, en ce 27 août 1965, alla se noyer. D'autant plus mythique qu'on le vénère et qu'on l'accable. Héraut du Mouvement moderne inspirateur du «purisme» (courant pictural postcubiste fondé sur les formes simples et le respect du nombre d'or qu'il théorise avec Ozenfant), machiniste, urbaniste fanatique, adorateur de la *tabula rasa*, Le Corbusier est à la fois loué pour ses théories hygiénistes et son sens de l'espace, et accusé d'être à l'origine de la tragédie des banlieues inhumaines. Bref, l'homme est un monument que l'on veut déboulonner tout en le fleurissant. Cette année encore, des enthousiastes tentent, pour la troisième fois, de faire inscrire 17 de ses œuvres au patrimoine mondial de l'humanité. La mesure de l'homme, toujours.



**Femme devant une porte**

Pensé comme l'architecte des villas blanches, Le Corbusier fut en réalité un artiste de la couleur. Inspiré par les taureaux, le soleil, les objets symboliques disposés ici et là (coquillages, nuages...), il joua de la simultanéité des points de vue et des aplats chromatiques, célébrant une vision du monde poétique aux géométries courbes et architecturées. 1933, huile sur toile, 46 x 33 cm.





## LES CINQ PILIERS DE SON ARCHITECTURE

En 1926, Le Corbusier énonce cinq principes constructifs qui deviendront les piliers de son architecture : les pilotis, le toit-terrasse, le plan libre, la fenêtre bandeau et la façade libre. L'objectif est la production d'un cadre d'habitat mieux adapté aux exigences modernes. Le Corbusier met au point une grammaire constructive destinée à se substituer aux ordres anciens. Parmi la dizaine de maisons luxueuses qu'il construit à l'époque pour une clientèle privilégiée, la villa Savoye [ill. ci-

dessus], parce qu'elle est dégagée des contraintes foncières de voisinage, est sans doute celle dans laquelle l'architecte parvient le mieux à retranscrire ces règles. Ainsi, en édifiant ses bâtiments sur pilotis, il libère l'espace au sol, le réservant au parking des véhicules. Les façades n'étant plus porteuses – grâce au béton armé –, elles peuvent accueillir de larges baies vitrées. L'absence de murs porteurs permet encore d'édifier des plateaux nus aménageables au gré des besoins ou des envies. C'est

le plan libre. Enfin, le toit-terrasse accueille le solarium et autres éléments d'hygiène indispensables à l'entretien d'un corps sain. À ces éléments clés, Le Corbusier ajoute la promenade architecturale. Celle-ci use largement des rampes. Ses édifices se découvrent alors au fil d'une déambulation comme dans un travelling de cinéma. L'une des citations les plus célèbres du maître résume toute son œuvre : « L'architecture est le jeu, savant, correct et magnifique des volumes sous la lumière. »



## LE MODULOR, NOMBRE D'OR DU MODERNISME

Synthétisé en 1944 par Le Corbusier, le Modulor est une silhouette destinée à servir d'étalon à toutes les mesures prises dans l'espace telles que la hauteur des portes ou le positionnement des évier, des lits, des lampes... Le Modulor est ainsi l'un des éléments principaux de la « machine à habiter ». Mot-valise formé à partir de « module » et « nombre d'or », le Modulor est d'une hauteur de 1,83 m, 1,13 m au nombre. Il atteint 2,23 m le bras levé. Quant à l'expression « machine à habiter », elle résume le projet corbuséen d'une cellule adaptable à l'homme standard. On reprochera évidemment à son auteur d'avoir voulu gommer les spécificités de chaque être humain pour les réduire à un seul type. Le cabanon que Le Corbusier édifie pour lui-même à Roquebrune-Cap-Martin peut à ce titre être considéré comme l'aomé du processus, la réalisation parfaite de la cellule « modulorisée ». Le motif devint par ailleurs l'une de ses signatures, comme ici, sur un mur de l'École d'art et d'architecture de Chandigarh.



**PLAN VOISIN - 1925**  
Le célèbre et sulfureux Plan Voisin pensé par Le Corbusier sur une longue période (près de vingt années). Radical s'il en est, il se propose de raser une bonne partie de la rive droite de Paris pour y édifier une grille de tours disposées au cordeau. Le *Poème de l'angle droit* vire au cauchemar. Ce dessin peut être vu comme la preuve de la responsabilité de Le Corbusier dans le désastre des cités de banlieue.

## UNE ŒUVRE ET UN HOMME SUJETS À CONTROVERSE

ARTISTE TOTAL OU TOTALITAIRE ? DE SES PROJETS LES PLUS RADICAUX À SES PROPOS OUVERTEMENT ANTISÉMITES, LE CORBUSIER AURA SU NOURRIR LES POLEMES.

En 1933, pour la quatrième session du Ciam (Congrès international d'architecture moderne), les participants élaborent, lors d'une croisière qui les mène au Pirée, ce qui va entrer dans l'histoire sous le terme de *Charte d'Athènes*. Ils y exposent leur conception d'un urbanisme renoué, hygiéniste, dont la clé est la séparation des fonctions. Pour en finir avec le chaos de la ville médiévale, pestilentielle et frénétique, livrée au désordre des industries, il faut appliquer le « zoning » (répartition par quartiers aux fonctions bien définies). Les immeubles d'habitation, en hauteur mais suffisamment éloignés les uns des autres, doivent être édifiés dans des parcs de verdure, à l'écart des usines, elles-mêmes éloignées de la zone des loisirs. Le tout étant relié par un système de voirie performant. Appliqué, ce schéma donnera le pire et le meilleur. Le meilleur sera peut-être le plan de Brasilia, adaptation locale et *ex nihilo* par Lucio Costa des théories de la *Charte d'Athènes*. Le pire, ce sont évidemment les banlieues édifiées après guerre dans la période de reconstruction et montées au fil d'un chemin de grue, c'est-à-dire au kilomètre. Le Corbusier est-il coupable de tout cela ? L'Unité d'habitation que l'on peut visiter à Marseille [dite aussi « Cité radieuse », ill. p. 78] démontre qu'il avait de l'urbanisme une conception bien plus originale que la caricature qu'on en fait. Mais ce qui est sujet à débat, c'est le Plan Voisin [ill. ci-dessus]. Dessiné dans les années 1920 et modifié durant deux décennies, sa violence, son brutalisme choquent encore. Avec ce schéma d'urbanisme, Le Corbusier se proposait en effet de raser une large portion de la rive droite parisienne pour y édifier des tours et des barres. Le Corbusier partisan de la manière forte ? L'homme fut sans conteste fasciné par le fascisme mussolinien mais aussi par le communisme. Les régimes autoritaires ouvraient la voie aux grandes révolutions, y compris urbaines. Le Corbusier fut aussi très proche de la droite nationale. On le vit à Vichy durant la guerre, et certains textes des revues et publications auxquelles il participa (*Plans, Prélude...*) comportent des propos ouvertement antisémites. Pour en savoir plus sur cette face sombre, on se référera au livre excellent de François Chaslin, *Un Corbusier*. Signalons également la parution d'un ouvrage au titre sans ambiguïté : *Le Corbusier - Un fascisme français* de Xavier de Jarcy [lire p. 79].



PALAIS DE L'ASSEMBLÉE DE CHANDIGARH (INDE) - 1955



CHAPELLE NOTRE-DAME DU HAUT (RONCHAMP) - 1950-1960



UNITÉ D'HABITATION (MARSEILLE) - 1945-1952



MAISON LA ROCHE ET JEANNERET (PARIS) - 1923-1925



LE TOIT-TERRASSE DEVENU CENTRE D'ART (MAMO OU MARSEILLE MODULOR)

**CHAISE LONGUE LC4 - 1928**

Dessinée en 1928 et rendue célèbre en 1965 grâce à l'éditeur Cassina, la LC4 peut être attribuée autant à Le Corbusier qu'à Pierre Jeanneret et Charlotte Perriand. Ses lignes tubulaires marient à merveille géométrie et ergonomie.



**DE CHANDIGARH À MARSEILLE,  
GUIDE DES CHEFS-D'ŒUVRE DE CORBU À VISITER**

Pour qui veut pénétrer l'espace corbuséen au sens propre comme au figuré, il faut visiter d'abord la fondation Le Corbusier, square du Docteur Blanche à Paris, et la Villa Savoye de Poissy (Yvelines). Près de Saint-Étienne, le site de Firminy commandé à l'architecte par Claudius Petit, l'ancien ministre de la Reconstruction et fervent soutien de Corbu, reste en friche car inachevé à la mort de l'architecte. Mais des fonds ont été recueillis pour poursuivre la construction de l'église. La chapelle de Notre-Dame-du-Haut, à Ronchamp (Haute-Saône), mérite elle aussi le voyage ainsi que le couvent de la Tourette près de Lyon et, bien évidemment, la Cité radieuse de Marseille, ou «Maison du fada». Modèle d'architecture, l'édifice avec sa rue intérieure, ses duplex, son école sur le toit (fermée depuis), attire des foules de visiteurs. D'autant plus depuis que le designer Ora-ïto y a installé le MaMo (Marseille Modulor), un espace artistique accueillant des expositions temporaires sur

le toit-terrasse. Les habitants de l'Unité d'habitation, tous un peu zélés du maître, s'en affolent. Raçon de la gloire ! Signalons que la Cité radieuse comporte un restaurant et même un hôtel où l'on peut passer la nuit dans une chambre certes spartiate, mais aux dimensions du Modulor. Enfin, les globe-trotters iront en pèlerinage à Chandigarh, en Inde. Là, Le Corbusier, architecte de la ville entière (privilège rarissime), a traduit en acte la *Charte d'Athènes*. On peut y voir la grande *Main ouverte*, sculpture corbuséenne devenue symbole de la capitale des États du Pendjab et de l'Haryana, si émouvante dans son utopie érigée. De nombreux éléments d'architecture, tels les lampadaires, ont par ailleurs été depuis démontés pour être livrés aux collectionneurs. Car Le Corbusier était aussi designer. Au sein de l'UAM (l'Union des artistes modernes), il a dessiné des meubles emblématiques du style international. Il y collaborait alors avec son cousin Pierre Jeanneret, mais aussi Charlotte Perriand

qui intègre leur agence en 1927 et dont il se dit qu'elle en était la principale créatrice. À l'instar de la chaise longue LC4 [ill. ci-dessus], les fauteuils LC2 et LC3 sont devenus des icônes du design, qui atteignent des prix très confortables aux enchères et font l'objet de nombreuses rééditions. Leurs formes cubistes exprimant à merveille l'esprit de Corbu et de son texte au titre évocateur : *Poème de l'angle droit*. ■

**À VOIR**

«Le Corbusier - Mesures de l'homme» du 29 avril au 3 août  
Centre Pompidou - place Georges Pompidou - 75004 Paris  
01 44 78 12 33 - [www.centrepompidou.fr](http://www.centrepompidou.fr)

«Le Corbusier - Pénétrez une œuvre»  
jusqu'au 6 juin - galerie Eric Mouchet  
45, rue Jacob - 75006 Paris  
jusqu'au 25 juillet - galerie Zotoski  
20, rue de Seine - 75006 Paris - 01 43 26 93 94  
[www.galeriezotoski.fr](http://www.galeriezotoski.fr)

«Dan Graham» du 13 juin à fin septembre - MaMo  
Centre d'art de la Cité radieuse - 280, boulevard Michéle  
13008 Marseille - 01 42 46 00 09 - <http://mamom.fr>

«Chandigarh - 50 ans après Le Corbusier» du 11 novembre  
au 14 mars - Cité de l'architecture & du patrimoine - 1, place du Trocadéro - 75016 Paris - 01 58 51 52 00 - [www.citechallot.fr](http://www.citechallot.fr)

**À LIRE**

Dans la masse d'ouvrages parus ou à paraître, il faut faire un sort particulier au livre de François Chaslin, *Un Corbusier*. S'appuyant sur ses 2,90 m de rayonnages consacrés à celui qu'il appelle le Corbeau, renforcé d'innombrables plongées dans les archives, son texte est une œuvre en soi, faite technique et argument, habilement, prémonitrice biographique fouillée et passionnante. Au cœur de ce monumental ouvrage, la question centrale du fascisme de Le Corbusier, de son apparence pour les régimes d'ordre. Fut-il un collaborateur, un antisémite ? Un communiste vicieux ? François Chaslin déniche, croise et interprète avec virtuosité. Un grand livre.

*Un Corbusier* par François Chaslin - éd. Seuil - 528 p. - 24 €  
*Le Corbusier - Un fascisme français* par Xavier de Jarcy  
éd. Albin Michel - 208 p. - 20 €

*Le Corbusier - Construire la ville moderne*  
par Guillemette Morel Journé - éd. du Patrimoine - 224 p. - 29 €  
Catalogue de l'exposition «Le Corbusier - Mesures de l'homme» sous la dir. d'Olivier Crouzet & Frédéric Migyrou  
éd. Centre Pompidou - 256 p. - 42 €



REPRODUCTION À ÉCHELLE 1 D'UN APPARTEMENT, À VISITER À LA CITÉ DE L'ARCHITECTURE ET DU PATRIMOINE, À PARIS



## Le Corbusier Un héritage en béton ?

Exposé à partir de demain par le Centre Pompidou, à Paris, l'architecte de la modernité dont on célèbre le cinquantenaire de la mort reste une référence mondiale mais ses œuvres et sa pensée suscitent encore bien des réticences. PAGES 26 ET 27

### Un patrimoine en attente de classement

CLAIRE BOMMELAER  
 cbommelaer@lefigaro.fr

Cent fois sur le métier, remettre l'ouvrage... La France va proposer «L'œuvre architecturale de Le Corbusier» au Comité du patrimoine mondial de l'Unesco, avec la chaîne des Pays-faille de Limagne. C'est sa troisième tentative. Le comité, qui a dix-huit mois pour se pencher sur la candidature, se réunira en 2016 (pour une éventuelle annonce en juin). Ses experts décideront alors s'ils inscrivent ou non dix-sept sites construits par l'architecte français dans plusieurs pays sur la prestigieuse liste du patrimoine mondial de l'Unesco. Déjà, 39 biens français y figurent.

Soutenue par le ministère de la Culture, par la Fondation Le Corbusier

et par l'Association des sites Le Corbusier, la candidature autour de l'œuvre architecturale est dite transnationale. Elle est constituée de dix-sept sites du «Corbu» à travers le monde et implique donc sept États (l'Argentine, l'Allemagne, la Belgique, la France, l'Inde, le Japon et la Suisse).

#### «Pérennité des sites»

C'est en partie à cause de cela que les experts de l'Unesco, en 2009, puis à nouveau en 2011, avaient renoncé à ce classement. «Notre dossier a été rebâti en tenant compte des observations des experts, notamment la réduction du nombre de constructions», indique Marc Petit en septembre dernier, maire de Firminy, dans la Loire, et président de l'association des sites Le Corbusier. Le dossier se veut par ailleurs très large, englobant toutes les facettes

d'un personnage complexe, et réclame que l'on inscrive à l'Unesco un système de pensée autant qu'un patrimoine.

En France, ses villas blanches modernes des années 1930 - dont la villa Savoye, à Poissy, et la maison La Roche, à Paris -, la Cité radieuse, à Marseille, grande barre d'habitation de 135 mètres de long, montée sur pilotis et où habitent encore 330 familles, l'ensemble de Firminy, près de Saint-Etienne ou la chapelle Notre-Dame-du-Haut, à Ronchamp, en Franche-Comté, sont concernés (voir carte ci-dessous).

«Etre retenu n'apportera pas de soutien financier», explique Michel Richard, directeur de la Fondation Le Corbusier. Mais l'inscription sur la liste de l'Unesco obligera les États à se pencher sur la conservation de ces sites et, donc, sur leur pérennité. ■

## L'ÉVÈNEMENT

# Le Corbusier, un mythe et des polémiques



1 LA CHAPELLE-NOTRE-DAME-DU-HAUT À RONCHAMP  
 Inscrite aux monuments historiques en 1957.  
 Il s'agit de son premier projet d'un bâtiment culturel.



## ARCHITECTURE Cinquante ans après sa mort, cette figure de la modernité rassemble autant qu'elle divise. À voir au Centre Pompidou.

**BÉATRICE  
DE ROCHEBOUËT**  
bderochebouet@lefigaro.fr

Qu'on le vénère ou qu'on l'accable, Le Corbusier est devenu un mythe. Célébré sur tous les continents, le cinquantième anniversaire de sa mort, qui entraîne une avalanche de publications, d'événements et d'expositions, dont le point d'orgue est celle inédite du Centre Pompidou, examinant son œuvre au travers de la mesure du corps humain, permet d'en apprécier toute la dimension. Les générations qui lui ont succédé n'ont jamais cessé de se référer ou de réfuter celui qui fut tout à la fois architecte, urbaniste, peintre et sculpteur, mais aussi précurseur de la modernité. Le visionnaire de Chandigarh divise autant que l'inspirateur du purisme, courant qu'il théorisa avec son ami Ozenfant. Le public redécouvre depuis peu sa peinture, défendue par les galeries Éric Mouchet et Zlotowski, auxquelles il consacrait ses matinales.

Le gigantisme de son œuvre, à la fois multiforme et titanique, continue de surprendre, mais aussi de questionner. Le Corbusier, né Charles-Édouard Jeanneret en 1887 à La Chaux-de-Fonds, en Suisse, où il bâtit ses premières villas manifestes d'une architecture organisée pour un corps libéré, a bouleversé notre façon d'habiter, mais sa manière de voir l'architecture alimente encore la polémique. Avec le pavillon de l'Esprit nouveau, conçu pour l'Exposition internationale des arts décoratifs de 1925, il

concrétise l'instauration d'un espace cognitif définissant tout à la fois le champ pictural et architectural.

### La hiérarchie, l'ordre, la standardisation sont les piliers de son architecture

L'article séminal de Le Corbusier, «Des yeux qui ne voient pas», définit très vite ce qu'est la modernité, grâce à une société avant tout mobile portée par la machine, l'automobile, l'avion, redéfinissant la notion de l'espace-temps. Mais la contrepartie d'un nouveau cadre d'habitation mieux adapté aux exigences modernes est la radicalisation d'un urbanisme aboutissant à des barres d'immeubles au kilomètre, comme celles de la Cité radieuse à Marseille. Accusé d'être à l'origine de la tragédie des banlieues, Le Corbusier avait néanmoins été adulé pour ses théories hygiénistes, dont la clé est la séparation des fonctions définies dans la Charte d'Athènes élaborée en 1933. Fini le chaos des villes livrées au désordre des industries. Place au «zoning», comme le montre son plan Voisin, aussi magnifique que terrible, dessiné en 1925 et modifié durant deux décennies. Le Corbusier se proposait de raser une large partie de la rive



droite pour y édifier une grille de tours. Aujourd'hui, le projet choque encore.

Passion ou répulsion, l'homme autant que le bâtisseur suscite cette permanente dualité. Soucieux de sa silhouette, le personnage, avec ses lunettes rondes à monture épaisse soulignant son front dégarni, a lui aussi été sujet à débat. L'image de l'inventeur de la Cité radieuse, qui avait été l'un des modèles d'Eugen Robick, l'«urbatect» dans *La Fièvre d'Urbicande* de François

Schuiten et Benoit Peeters, est aujourd'hui sacrément écornée. Deux ouvrages récents, l'un par François Chaslin, l'autre par Xavier de Jarcy, dévoilent la part d'ombre de celui qui a été perçu comme un doctrinaire «aux rêves totalitaires et au cynisme en béton armé» pour ses engagements avec la frange la plus dure de la droite française dans les années 1930, mais aussi pour ses compromissions, dix ans plus tard, avec Vichy. Toutefois, le 1<sup>er</sup> septembre 1965, quelques jours après sa noyade à Roquebrune-Cap-Martin, Malraux fit de son «vieux ami» une des incarnations de la France gaulliste!

Car c'est aux régimes totalitaires, eux seuls capables de réaliser ses projets à l'échelle souhaitée, d'édifier ses villes ex nihilo et d'ouvrir la voie à la révolution urbaine, que Le Corbusier proposa ses services. Le communisme de Staline ne vaudra pas de lui, tout comme le fascisme de Mussolini, dont il se sentait pourtant si proche. Ses réalisations ne verront jamais le jour, mais ses écrits, dont le ton nous glace quand il parle «des populations parasitaires» et «du grand nettoyage qui se prépare», sont restés. La hiérarchie, l'ordre, la standardisation que l'on retrouve dans l'emploi systématique du blanc sont les piliers de son architecture, dont il énonce en 1926 les cinq principes, allant du pilotes au toit-terrasse, en passant par la fenêtre bandeau et le plan libre autant que la façade.

«En cela, Le Corbusier est l'incarnation de l'architecture moderne, même s'il subit une attaque en règle de la jeune génération. Derrière l'utopie et l'esthétique, il faut y voir un combat social pour reloger la population dans la France de l'après-guerre», explique Olivier Cinquallbre, l'un des deux commissaires de l'exposition de Pompidou. Même si ses réalisations prêtent toujours à discussion, certains de ses principes continuent de servir de référence. C'est le cas du fameux Modulor (1944), silhouette d'un corps humain de 1,83 m formalisant un système de proportions basé sur le nombre d'or. Une fois de plus, il fut reproché à son auteur d'avoir voulu gommer les spécificités de l'être humain pour le réduire à un seul type dont la cellule «modularisée» du cabanon est l'exemple parfait. Mais celui-ci est devenu un principe universel pour définir toutes les dimensions d'une architecture parfaite. ■

«Le Corbusier, mesures de l'homme», au Centre Pompidou (Paris IV<sup>e</sup>), du 29 avril au 3 août. [www.centrepompidou.fr](http://www.centrepompidou.fr)

## «Mon cher Corbu», du respect pour un conquérant

Artiste totalement engagé, parfois à l'extrême, Le Corbusier a su nourrir les polémiques. On l'aime ou on le déteste, mais tous reconnaissent son talent. Cinquante ans après sa mort, voici ce que six architectes contemporains pensent de lui. Résumé.

**Claude Parent,**  
le maître de l'architecture oblique  
«Moi qui ne pratique le respect ni pour moi ni pour les autres, j'ai pour Le Corbusier un immense respect: pour l'homme, pour ce qu'il a fait, pour ce qu'il n'a pas fait et pour l'influence qu'il a eue sur toute une génération qui n'a pas toujours su en tirer profit... Il réfléchissait au milieu des autres jusqu'à ce que l'idée lui saute aux yeux, il avait une échelle de désirs qui le guidait, c'est cela que j'ai compris; un type beaucoup plus compliqué qu'il n'y paraissait et moins brutaliste qu'on ne croyait.»

**Frédéric Borel,**  
Grand Prix national  
de l'architecture en 2010  
«Je ne suis pas un incondicional de Le Corbusier, question de génération (*Frédéric Borel est né en 1959, NDLR*), mais j'ai un grand respect pour la liberté avec laquelle il a mené son œuvre et sa vie. Il fallait du courage pour faire table rase du passé, abandonner les codes, inventer son propre langage, son alphabet des formes, des matières et des couleurs pour définir un nouvel univers, un monde. Il est l'un des premiers à avoir osé la mise en apesanteur de l'architecture; le béton armé, qui lui était offert, l'a sûrement aidé, mais il a eu l'audace de bouleverser les «fondamentaux» et les idées reçues. C'était une véritable conquête de l'espace.»

**Michel Holley,**  
un des deux responsables  
du Front de Seine

«Le Corbusier, pour lui comme pour bien des édiles de l'époque, apparaissait comme un dangereux provocateur irrationnel et, dans mon jeune enthousiasme, je sentis que j'avais été trop loin. Précurseur, il le fut aussi dans l'usage des médias, publications, interpellations, conférences. Je le revois, dans le grand amphithéâtre de la Sorbonne, au tableau, armé d'une baguette, paré de l'aura de Moïse sur la montagne. Il étincelait par ses constructions mentales plutôt que par ses constructions architecturales, joignant prophétisme dogmatique et magie du dessin. Nous sortions de là provoqués par des exigences de liberté.»

**Odile Decq,**  
Lion d'or pour son agence  
à la Biennale de Venise en 1996  
«On ne peut pas dire que tu sois ma tasse de thé: ni architecturalement parlant, car je n'aime pas trop les idéologues et tu en étais un, ni en tant qu'homme, car je soupçonne que tu étais misogyne et n'aimais pas beaucoup les autres, tant tu étais préoccupé par toi-même et par ton œuvre à accomplir... Mon cher Corbu, tu m'as pourtant épatée, c'est un mot que tu utilisais souvent dans les films au long desquels tu répétais que telle ou telle chose est «épatante». Je suis allée visiter le couvent de La Tourette avec une amie, il y a une quinzaine d'années. J'étais tétanisée, incapable d'avancer plus loin, et me sentais devenir minuscule. La proportion de l'espace, la lumière arrivant de l'espace entre le haut des murs et la plaque en béton du toit, tout y était parfait. Oui, je l'avoue, Le Corbusier m'a fait cet effet.»

**Jean-Paul Viguier,**  
auteur du siège  
de France Télévisions

«Pour reprendre vos propres mots, «votre œuvre ne peut être que stigmatisée ou exaltée». «Appelez-moi poète», dites-vous. Mais qui êtes-vous donc, pour refuser que l'on discute votre œuvre? Alors, je me suis reconnu dans votre austérité et votre façon de donner aux choses un sens au-delà de ce qu'elles sont. L'architecture est bien plus qu'un ensemble de masses géométriques, et Chandigarh, bien plus que la capitale du Pendjab et de l'Haryana: vous avez changé l'architecture et l'architecte.»

**Nicolas Michelin,**  
lauréat du siège du ministère  
de la Défense à Paris  
«Quelle attitude aurais-tu face à la maltraitance de la nature, face aux ravages des paysages dans des pays en proie au développement et à la croissance à tout prix? Te réfugierais-tu dans un écologisme policé et réglementaire, souscirrais-tu au principe de précaution, cesserais-tu d'innover? Certainement pas. Tu nous manques: tes coups de gueule seraient salutaires, ta constante recherche de l'harmonie aussi. Certes, je ne suis pas d'accord avec toutes les idées que tu as développées. Parfois, tu n'hésitais pas à rectifier des villes entières, tu te lançais dans des pistes de réaménagement actuellement inapplicables. Mais je sais que tu aurais su aujourd'hui trouver le ton de la révolte et poser politiquement les bonnes questions. C'est cela qui m'impressionne le plus dans ta fabuleuse carrière, cette faculté à toujours reformuler les questions, à ne jamais baisser les bras sur la qualité de vie, du bien-être de l'homme et de son harmonie avec la nature.»

B. de R.

Extraits de *Mon cher Corbu*, douze architectes écrivent à Le Corbusier, *Éditions Bernard Chauveau*, novembre 2014.

## À VOIR

### « Re-Corbusier »

Dans la maison La Roche (10, square du Docteur-Blanche, Paris XVI<sup>e</sup>), la Fondation Le Corbusier a sélectionné des œuvres des années 1990 à nos jours, et montre le corpus corbuséen à travers peintures, sculptures et installations. Jusqu'au 6 juillet.

### « Le Corbusier, panorama d'une œuvre »

Eric Mouchet (45, rue Jacob, Paris VI<sup>e</sup>, jusqu'au 6 juin) et la galerie Zlotowski (20, rue de Seine, Paris VI<sup>e</sup>, jusqu'au 25 juillet) s'associent pour montrer son œuvre picturale.

### La villa Savoye

Ce lieu iconique, à Poissy (Yvelines), accueille expositions, colloques et concerts. En septembre, la maison du jardinier restaurée ouvre au public.

### « Chandigarh, 50 ans après Le Corbusier »

À partir du 11 novembre, la Cité de l'architecture (Paris XVI<sup>e</sup>) fait un zoom sur la nouvelle capitale du Penjab, en Inde, à laquelle Le Corbusier travailla de 1951 à sa mort.

### « Le siècle de Le Corbusier »

Sur Arte le 13 mai à 23h30.

## À LIRE

### « Un Corbusier »

de François Chaslin, aux Éditions du Seuil, 24 €.

« Le Corbusier,

### un fascisme français »

par Xavier de Jarcy, aux Éditions Albin Michel, 19 €.

### « Le Corbusier, la planète comme chantier »

par Jean-Louis Cohen, chez Textuel, 35 €.

### « Le Corbusier Le Grand »

aux Éditions Phaidon, 45 €.

## UNE ŒUVRE EN FRANCE

### 7. La villa Savoye à Poissy

Construite entre 1928 et 1931, cette bâtisse achevait la période des villas blanches.

### 8. La Cité radieuse à Nantes

Résidence sous forme de barre sur pilotis (1953-1955), sur le modèle de celle de Marseille.

## ET À L'ÉTRANGER

### Pavillon d'exposition ZHLC

(Maison de l'homme), à Zürich  
Construit en 1963 pour le Musée Heidi Weber.

### La Maison blanche

La Chaux-de-Fonds, à Neuchâtel  
Première réalisation en tant qu'architecte indépendant.

### Le projet pour la ville de Chandigarh, en Inde

Ville nouvelle construite après l'indépendance de l'Inde, en 1947, elle doit sa réputation à son plan, préparé par Le Corbusier.

### Le Carpenter Center for the Visual Arts, aux États-Unis

Unique bâtiment du Corbusier sur le sol américain, il abrite des archives filmiques.



2. LE COUVENT SAINTE-MARIE DE LA TOURETTE à Evreux.



3. L'ÉCLUSE DE KEMBS NIFFER Cette construction alsacienne est classée monument historique depuis 2005.



4. L'ÉGLISE SAINT-PIERRE Le site de Firminy, près de Saint-Étienne, comprend aussi un stade, une maison de la culture et des logements.



5. LA CITÉ RADIEUSE Unité d'habitation à Marseille que Le Corbusier déclina aussi à Nantes.



6. LES VILLAS LAROCHE JEANNERET Construites entre 1923 et 1925, elles abritent la Fondation Le Corbusier, à Paris XVI<sup>e</sup>.

## Le Corbusier sous tous ses traits

Pour commémorer la disparition il y a cinquante ans du cofondateur du purisme, deux galeries parisiennes montrent le travail de Le Corbusier à travers d'importantes œuvres sur papier, mais aussi quelques sculptures. *Par Alexandre Crochet*



Le Corbusier, *Deux femmes attablées à la terrasse du Piquey*, 1934, Collage de papier peint Salubra et encre de Chine sur papier, 82 x 102 cm. Galerie Zlotowski. © FLC / ADGAP 2015.

C'EST DANS LA PRATIQUE DES ARTS PLASTIQUES [...] QUE J'AI TROUVÉ LA SÈVE INTELLECTUELLE DE MON URBANISME ET DE MON ARCHITECTURE (LE CORBUSIER)

Parce qu'un professeur lui avait recommandé de s'orienter vers l'architecture, Le Corbusier a longtemps mis la peinture en sourdine. Ce n'est qu'en 1918 qu'il s'y consacrera vraiment, à plus de 30 ans. C'est à cette époque-là que Charles-Édouard Jeanneret (1887-1965), qui prendra plus tard le pseudonyme de Le Corbusier, se lie avec le peintre Amédée Ozenfant. Devenu son mentor, ce dernier lui apprendra la technique de l'huile. Ensemble, ils vont publier le manifeste du purisme, intitulé *Après le cubisme*. Au début des années 1920, leur revue *L'Esprit nouveau* va largement diffuser leur esthétique. Dès lors, la pratique artistique ne cessera d'accompagner Le Corbusier jusqu'à la fin de sa vie.

Pour Éric Mouchet, qui présente dans sa galerie de la rue Jacob à Paris, un vaste panorama en 35 œuvres de sa carrière, des années 1920 à 1960, « on professe maintenant qu'on ne peut pas comprendre son travail d'architecte sans appréhender le reste ». Comme le cite le galeriste dans le catalogue de l'exposition, Le Corbusier reconnaissait lui-même dans la dernière partie de son existence : « *c'est dans la pratique des arts plastiques [...] que j'ai trouvé la sève intellectuelle de mon urbanisme et de mon architecture* ». Selon Éric Mouchet, spécialiste de l'artiste, Le Corbusier est l'auteur de plus de 400 tableaux et de milliers d'œuvres sur papier en grande partie conservées à la Fondation Le Corbusier.

« Le marché s'équilibre entre les œuvres plus libres et plus colorées des années 1950, plus décoratives, et celles des années 1920 qui relèvent davantage de l'histoire de l'art », précise-t-il. L'accrochage à la galerie présente une vraie curiosité : des feuilles issues de la série *Music-Hall* de 1926 (collection privée, et donc

L...

SUITE DE LA PAGE 07 pas à vendre), encore très figuratives. Pastel, aquarelle, sgraffite, émail, Le Corbusier aime expérimenter. Il apparaît d'abord comme un artiste attaché au dessin et aux formes comme dans *Deux femmes attablées sous le figulier au Piquey*, exécutée à l'aquarelle en 1933. L'artiste aimait les sujets féminins, en particulier les duos, récurrents dans son œuvre, parfois associés à des instruments comme dans les *Musiciennes* de 1937 aux tons rouge et bleu. Quelques sculptures complètent cet ensemble, dont *Petite confiance* en bois de 1962.

Les mêmes motifs, natures mortes ou vestales sculpturales, ou encore des taureaux, se retrouvent à la galerie Zlotowski, quelques rues plus loin, à travers une quinzaine de collages. C'est peut-être grâce à ce procédé employé par de nombreux artistes que Le Corbusier peut s'affranchir de l'héritage un peu pesant et codifié du purisme où le tableau est conçu comme « une machine à émouvoir », expression qui n'est pas sans faire penser aux logements, « machines à habiter », selon l'architecte. Ce dernier « se distingue entre autres par l'emploi de papier journal dans ses collages, mais aussi de jeux sur les pointillés », précise Sandrine Lesage, codirectrice de la galerie. En 1954, il réalise *Boîte d'allumettes*, utilisant un morceau de journal gouaché. L'un des motifs, un parallépipède rectangle, fait écho à certains éléments du couvent de La Tourette, dans le Lyonnais (achevé en 1959). « Chez Le Corbusier, l'œuvre plastique et les projets architecturaux se nourrissent les uns des autres, dans une sorte d'osmose », note Sandrine Lesage, sans qu'il soit toujours possible de dire ce qui précède. En outre, comme en témoignent des annotations de couleur, le créateur réfléchissait souvent à une suite à ses dessins, tapisseries ou œuvre sur émail... Dans cet accrochage d'œuvres – dont les prix se situent entre 25 000 et

### LES « LE CORBUSIER » DE JØRN UTZON AUX ENCHÈRES À COPENHAGUE

> La maison de ventes Bruun-Rasmussen dispersera le 9 juin à 16 heures à Copenhague un ensemble d'œuvres de la collection de Jørn Utzon (1918-2008). L'architecte de l'opéra de Sydney entretenait des liens avec Le Corbusier, ayant travaillé ensemble sur l'aménagement intérieur – jamais réalisé – de ce bâtiment. Le clou de cet ensemble est une tapisserie dessinée au plus tard en 1960 comme en témoigne une lettre de remerciements de l'architecte de cette année-là (est. 94 000-105 000 euros). Avec des œuvres de Braque ou Picasso sur papier figurent également dans la collection deux émaux sur métal de Le Corbusier, de 1959, chacun estimé de 47 000 à 53 000 euros.

[www.bruun-rasmussen.dk](http://www.bruun-rasmussen.dk)



300 000 euros – réunies par les deux galeries, les collages dits « Salubra » figurent parmi les plus onéreux. Comptez autour de 100 000 euros pour un petit format de ces œuvres rares, dont quatre sont ici présentées, réutilisant les motifs et couleurs de papiers peints créés par Le Corbusier. Par ailleurs, l'une des pièces majeures de l'exposition se trouve au sous-sol : un grand collage bleu et noir, une *Composition marine* de 1964 (vendue) portant des indications pour une éventuelle tapisserie. Après une période de purgatoire, l'œuvre plastique de Le Corbusier aura réussi à se faire, aux yeux de certains collectionneurs, une vraie place aux côtés des Picasso, Léger et autres monstres sacrés.

LE CORBUSIER, PANORAMA D'UNE ŒUVRE, jusqu'au 25 juillet, Galerie Éric Mouchet, 45, rue Jacob, 75006 Paris, tél. 01 42 96 26 11, [www.ericmouchet.com](http://www.ericmouchet.com) ; Galerie Zlotowski, 20, rue de Seine, 75006 Paris, tél. 01 43 26 93 94, [www.galeriezlotowski.fr](http://www.galeriezlotowski.fr)



L'ARTISTE AIMAIT LES SUJETS FÉMININS, EN PARTICULIER LES DUOS, RÉCURRENTS DANS SON ŒUVRE

Le Corbusier, *Les dés* sont jetés, tapisserie d'Aubusson, 1960, édition 1/5, 218 x 355 cm. Estimé 94 000-105 000 euros. Bruun Rasmussen le 9 juin.

architecture intérieure

Relire **Le Corbusier**

Après le centenaire de sa naissance en 1987, les hommages se multiplient pour le cinquantenaire de sa disparition en mer le 27 août 1965.

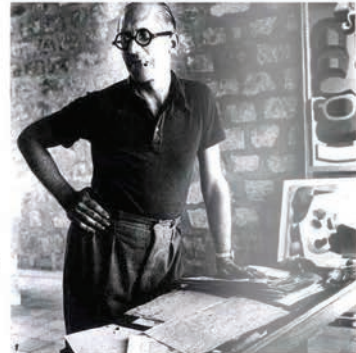
Expositions, livres et débats sans oublier bien des "objets dérivés" se succèdent, les prix de ses toiles s'envolent alors que son œuvre construite tente pour la troisième fois de rentrer au patrimoine mondial de l'UNESCO.

En 2008, Vauban avait écopé Corbu pour le classement de son œuvre au patrimoine mondial de l'UNESCO, puis repoussée en 2011. Cette année tous les espoirs sont permis, avec l'intégration de Chandigarh à une liste réduite de 17 sites internationaux (Argentine, Allemagne, Belgique, France, Inde, Japon et Suisse). Cette candidature présentée au nom de la France à travers sept pays démontre comment Le Corbusier inaugurerait le 100<sup>e</sup> à travers sa pratique à l'échelle mondiale. En attendant la réponse des experts de l'UNESCO courant 2016, hommages et relectures foisonnent en tous sens, notamment pour rappeler que cet architecte théoricien de la modernité, état aussi peintre et sculpteur. Au Centre Pompidou, la rétrospective Mesures de l'homme dessine le portrait d'un plasticien humaniste négligé par le panorama de son travail pictural dans les galeries parisiennes Eric Mouchet et Zlotowski.

**Marché de l'Art**  
Face à une envolée ayant quadruplé les prix durant ces dix dernières années, Le Corbusier devient une valeur montante à travers un corpus de près de 400 tableaux dont très peu ont intégré les collections



rappelez que cet artiste touche-à-tout, un carnet de croquis en permanence dans sa poche, a consacré la moitié de chaque journée, pendant 45 ans, à l'écriture, à la peinture et au dessin, au sein de ce qu'il appelait son - Atelier de la Recherche picturale -. Le reste était réservé aux collaborateurs de son atelier d'architecture et d'urbanisme du 35 rue de Sèvres. Son œuvre picturale, qui s'étend de 1917 à 1965, a essentiellement consisté en une recherche personnelle jusqu'à la Seconde Guerre Mondiale, avant de devenir par la suite un support de communication et de diffusion, notamment du Modulor, outil de mesure harmonique qu'il conçoit à partir de 1946. La première période puriste reste la plus recherchée avec pour des œuvres sur papier, des prix s'échelonnant de 20000 à 250000 euros et naissant pour les tableaux importants de 70000 à 4 millions d'euros.



**Mariage des contours**  
En s'installant à Paris, Le Corbusier, qui s'appelait encore Charles-Edouard Jeanneret, rencontre l'artiste Amédée Ozenfant avec qui il fonde en 1917 le Purisme. Ce bref mouvement, se donne pour objectif un mode de figuration qui, non seulement ne déforme, ni ne dénature les objets représentés, comme



lents, on peut voir le trait de l'architecture. La théorie que beaucoup de spécialistes appellent "le mariage des contours" s'agit d'un seul trait. Le Corbusier dessine deux formes en même temps. Le contour d'un meuble d'un personnage d'un côté trace la jambe d'une autre femme, comme le trait d'une colonne qui a deux faces. Dès théoricien dans le Purisme, cette vision d'architecture entraînant les formes, devient une recherche intellectuelle que Le Corbusier a lui-même développé dans l'Esprit Nouveau pendant les années 20.

**Mesures de l'homme**  
Cette relation entre architecture et art plastique fut aussi l'objet de la rétrospective que le Centre Pompidou consacre à Le Corbusier à travers près de 300 œuvres. La lecture de son œuvre se fait au travers de la mesure du corps humain, s'imposant pour l'architecture comme un principe universel, contribuant à définir toute composition spatiale. Cette notion essentielle de mesure de - l'homme de tête -, pensant et percevant, nous le travail de l'urbaniste, de l'architecte, du créateur de meubles et s'inscrit dans l'œuvre du peintre, comme l'explique les commissaires de l'exposition Olivier Chiquat et Frédéric Migayrou. En effet, Charles-Edouard Jeanneret formé notamment en Allemagne, a subi l'influence des psycho-physiques et des théories de l'esthétique scientifique qui lui ont permis de mesurer, y compris les sensations, les réactions cognitives ou la psychologie humaine.



**Entretien sur le sujet avec Frédéric Migayrou.**  
**Archicree - Quelle est la nature du lien entre art plastique et architecture dans l'œuvre de Le Corbusier ?**  
**Frédéric Migayrou** - L'exposition monographique de 1987 au Centre Pompidou se situait dans une vision post-moderne découpant l'œuvre de Le Corbusier en deux parties, entre les villas ou les unités d'habitation, d'un côté, et, de l'autre, une atmosphère plus plastique avec des réalisations organiques comme Ronchamp. Aujourd'hui, nous refusons cette séparation entre art plastique et architecture, comme s'il existait deux Le Corbusier, pour revenir aux sources psycho-physiques de son œuvre qui éclairaient les périodes de l'avant-guerre et de l'après-guerre.

**Qu'entendez-vous par sources psycho-physiques ?**  
Ce terme employé par Facitiner va déteindre sur toute l'esthétique allemande. Cette idée de la psychologie de l'art considère l'espace non pas comme une notion abstraite mais comme quelque chose qui l'on accompagne avec son corps, avec sa



perception et qui répond à des lois communes à tous les hommes. C'est bien là que réside l'universalisme de Le Corbusier. Ses peintures "acoustiques" d'après-guerre démontrent que l'espace résonne à travers les grandes oreilles qu'il représente, le bruitisme c'est le toucher, tous les sens sont en éveil dans son travail. Le Purisme s'acte dans la perception et toute son architecture s'ancre sur cette vision de l'esthétique scientifique. Le corps vivant - au-delà de la mesure abstraite du moduler - est l'agent même de la compréhension de l'espace chez Le Corbusier. L'exposition démontre comment son œuvre se démarque du rationalisme strict du Bauhaus à travers la perception et cet engagement du corps.



**Comment reliez-vous son approche du design ?**  
A partir de 1927, Le Corbusier décide de faire du mobilier qui s'adapte au corps dans une approche plus ergonomique que fonctionnaliste. Sa chaise longue plieuse, les fauteuils basculent ou pivotent, les tables sont réglables en hauteur contrairement au mobilier de Breuer.



**Quel a été selon vous l'influence du Modulor ?**  
Une salle de l'exposition est entièrement consacrée au Modulor, sur lequel aucun livre ne s'est sérieusement penché. Nous présentons pour la première fois une cinquantaine de dessins du Modulor ainsi qu'un grand modèle en bois retrouvé chez son menuisier. Près de quatre cents architectes dans le monde - dont une cinquantaine des plus connus comme Niemeyer ou Mies van der Rohe - ont dessiné leur projet selon la règle du Modulor, qui n'est pas une mesure abstraite mais une approche variable du corps en mouvement dans l'espace. Cette exposition entend relire l'œuvre de Le Corbusier à partir de ses vraies sources esthétiques et poétiques.

Projet revisité par Sophie Roulet  
Jusqu'au 25 juillet 2015  
Le Corbusier Panorama d'une œuvre  
Galerie Eric Mouchet, 45 rue Jacob 75006 Paris  
Galerie Zlotowski, 20 rue de Seine 75006 Paris  
Jusqu'au 3 août 2015  
Le Corbusier, Mesures de l'homme  
www.centrepompidou.fr

## «L'œuvre picturale enfin reconnue»

«**L**e Corbusier est viscéralement ancré en moi depuis mes études d'architecture dans les années 1980. Son œuvre picturale, pourtant indissociable de son travail d'architecte et d'urbaniste, était alors peu connue et reconnue. J'en ai fait mon objet d'étude, avant d'en faire mon fonds de commerce. Pour comprendre ses dessins, ses peintures, ses estampes, ses gravures, il fallait les voir en vrai. C'est ainsi que j'ai rencontré le galeriste parisien Michel Zlotowski avec lequel, pendant presque quinze ans, nous avons recherché, retrouvé et exposé de nombreuses pièces, dont quelques raretés (dessin de la villa Schwob, collage du Modulor). Ce travail de détective était fascinant. Je me suis amusé à analyser le goût de l'artiste pour certaines formes : la main, la corde, les appareillages de brique... On croit tout connaître de lui, mais il reste encore tant de choses à découvrir.

Une galerie d'art permet de faire connaître une œuvre, de la partager, de la transmettre. Aujourd'hui avec la Galerie Eric Mouchet, j'ai envie de présenter de jeunes artistes contemporains. Car, même si je suis très admiratif de l'œuvre de Le Corbusier, que je collectionne modestement, je ne voudrais pas que ça tourne à l'idolâtrie.»

**Eric Mouchet, marchand d'art, expose  
Le Corbusier dans sa galerie à Paris.**





#### LE CORBUSIER, DU PAPIER PEINT À LA TOILE

À l'occasion du cinquantenaire, deux expositions, en contrepoint à celle du Centre Pompidou, proposent une plongée dans cet « Atelier de la recherche patiente », qu'a constitué pour Le Corbusier son travail plastique, notamment pour la polychromie architecturale. Dans ce domaine, il reçoit en 1931 le concours inattendu de la société suisse de papiers peints Salubra, dont les impressions promettent une fidélité totale aux teintes voulues par le maître. C'est à partir d'échantillons de ces papiers peints que Le Corbusier réalisera vers 1935 ses premiers collages. La galerie Zlotowski en présente une sélection, tandis qu'Éric Mouchet montre, en parallèle, un ensemble de dessins, de sculptures (ill.: *Petite Confiance*, 1962, bois, 66,5 x 57 x 14 cm. Courtesy galerie Éric Mouchet et galerie Zlotowski, Paris), de tableaux et de cartons de tapisserie. J.-F. L.

« LE CORBUSIER, PANORAMA D'UNE ŒUVRE », galerie Zlotowski, 20, rue de Seine, 75006 Paris, 01 43 26 93 94, du 23 avril au 25 juillet. + d'infos : <http://bit.ly/7381zlotowski> et galerie Éric Mouchet, 45, rue Jacob, 75006 Paris, 01 42 96 26 11, du 23 avril au 6 juin. + d'infos : <http://bit.ly/7381mouchet>





#### EN BREF

##### ★ Le dada du Corbu

Le Corbusier disait de ses peintures, dessins et sculptures qu'elles influençaient la logique

de son architecture. Il a laissé 400 tableaux environ et quantité de dessins. Pastel, stylos feutre ou papier collé, Le Corbusier use de

tout. À Paris, l'exposition « Le Corbusier, panorama d'une œuvre », organisée par les galeries Zlotowski et Éric Mouchet, reflète à

travers nus allongés et sculptures les mouvements artistiques des époques traversées par l'architecte. GALERIE ZLOTOWSKI

20, rue de Seine,  
75006 Paris.

Jusqu'au 13 juin.

GALERIE ÉRIC MOUCHET

45, rue Jacob, 75006 Paris.

Jusqu'au 25 juillet.

## L'ACTUALITÉ DES GALERIES



Le Corbusier, *Femme lisant*, 1936, collage de papier peint Salubra et encre de Chine sur papier, 37,6 x 25,4 cm.  
© Courtesy galerie Eric Mouchet - galerie Zlotowski.

• « Le Corbusier, Panorama d'une œuvre », galerie Eric Mouchet, 45, rue Jacob, Paris-6<sup>e</sup>, info@ericmouchet.com galerie Zlotowski, 20, rue de Seine, Paris-6<sup>e</sup>, www.galeriezlotowski.fr

### LE CORBUSIER

Galerie Éric Mouchet – Paris-6<sup>e</sup>  
Jusqu'au 6 juin 2015

Galerie Michel Zlotowski – Paris-6<sup>e</sup>  
Jusqu'au 25 juillet 2015

À l'occasion du cinquantenaire de la disparition de Le Corbusier (1887-1965), Éric Mouchet s'associe à la galerie Zlotowski pour présenter un panorama consacré à l'œuvre picturale de ce célèbre architecte et urbaniste. Toute sa vie, ce grand moderniste a écrit, peint et dessiné au sein de ce qu'il appelait son « Atelier de la recherche patiente ». Une trentaine de pièces (œuvres sur papier, peintures à l'émail sur tôle, sculptures, huiles, cartons de tapisserie...), dont certaines historiques, sont proposées à des prix allant de 10 000 à plus d'un million d'euros. — **V. DE.**



## LE CORBUSIER - PANORAMA D'UNE ŒUVRE

*Le plus connu des architectes consacrait la moitié de ses journées à l'écriture, la peinture, la gravure et le dessin. Un travail personnel qu'il appelait son « Atelier de la recherche patiente ». La galerie Zlotowski et la galerie Eric Mouchet rendent hommage à cette facette du génial créatif du 23 avril au 25 juillet prochain en proposant dans leurs deux espaces un aperçu significatif de la variété des médiums employés par l'artiste et de ses préoccupations artistiques : dessins en couleur et en noir et blanc, peintures, sculptures, tapisseries, lithographies...*

# RESIDENCES DÉCORATION

## **Le Corbusier**

**Paris - Du 23 avril au 6 juin**

Inaugurée en 2014, avec une série de photographies sur la ville suisse La Chaux-de-Fonds, ville natale de Charles-Edouard Jeanneret dit Le Corbusier, la galerie Eric Mouchet consacre une exposition à l'œuvre plastique de l'architecte 45 rue Jacob (01 42 96 26 11) B P

**GALERIES**

●●● **Carambolages** GALERIE GEORGES-PHILIPPE ET NATHALIE VALLOIS 36, rue de Seine (6<sup>e</sup>). M<sup>o</sup> Odéon. ☎ 0146346107. 📍 A PARTIR DU 23/04/15. DU LUN AU SAM DE 10H30 À 13H ET DE 14H À 19H. JUSQU'AU 22/05/15.

●●● **Le Corbusier : 1930-1965** GALERIE ZLOTOWSKI 20, rue de Seine (6<sup>e</sup>). M<sup>o</sup> Odéon. ☎ 0143269394. A PARTIR DU 26/04/15. DU LUN AU SAM DE 10H30 À 13H ET DE 14H À 19H. JUSQU'AU 03/08/15.

●●● **Le Corbusier : 1930-1965** GALERIE ERIC MOUCHET 45, rue Jacob (6<sup>e</sup>). A PARTIR DU 26/04/15. DU MAR AU SAM DE 14H À 19H. JUSQU'AU 03/08/15.

|| **Gil Heltor Cortesão : Seconde nature** GALERIE SUZANNE TARASIEVE 7, rue Pastourelle (3<sup>e</sup>). ☎ 0142717654. DU MAR AU SAM DE 11H À 19H ET SUR RENDEZ-VOUS. JUSQU'AU 16/05/15.

|| **Ismail Bahri : Film à blanc** GALERIE FILLES DU CALVAIRE 17, rue des Filles du Calvaire (3<sup>e</sup>). M<sup>o</sup> Filles du Calvaire. ☎ 0142744705. DU MAR AU SAM DE 11H À 18H30. JUSQU'AU 25/04/15.

|| **Liu Bolin : Solo Show** GALERIE PARIS-BEIJING 54, rue du Vertbois (3<sup>e</sup>). M<sup>o</sup> Arts et Métiers. ☎ 0142743236. DU MAR AU SAM DE 11H À 19H. JUSQU'AU 02/05/15.

|| **Mel Ziegler** GALERIE EMMANUEL PERROTIN 176, rue de Turenne (3<sup>e</sup>). M<sup>o</sup> Saint-Sébastien - Froissart. ☎ 0142167979. DU MAR AU SAM DE 11H À 19H. JUSQU'AU 06/06/15.

●●● **Miquel Barceló : L'innassèchement** GALERIE THAD-DAEUS ROPAC MARAIS 7, rue Debelleye (3<sup>e</sup>). M<sup>o</sup> Saint-Sébastien - Froissart. ☎ 0142729900. A PARTIR DU 25/04/15. DU MAR AU SAM DE 10H À 19H. JUSQU'AU 31/05/15.

|| **Norman Rockwell : Lithographie** GALERIE ANAGAMA 5, rue du Bailliage. Versailles. ☎ 0139536864. MAR ET MER DE 14H À 19H. DU JEU AU DIM DE 11H À 19H. JUSQU'AU 24/05/15.

|| **Paris Magnum** SALLE SAINT-JEAN, HOTEL DE VILLE 5, rue Lobau (4<sup>e</sup>). M<sup>o</sup> Hôtel de Ville. ☎ 0142765153. 📍 TOUS LES LUNS, MARS, MERS, JEUS, VENS, SAMS DE 10H À 18H30. JUSQU'AU 25/04/15.

|| **Revolution In Tradition : China's New Ink Art** GALERIE NATHALIE OBADIA 3, rue du Cloître Saint-Merri (4<sup>e</sup>). M<sup>o</sup> Hôtel de Ville. ☎ 0142746768. DU MAR AU SAM DE 11H À 19H. JUSQU'AU 31/05/15.

|| **William Klein : Tokyo 1961** POLKA GALERIE 12, rue Saint Gilles (3<sup>e</sup>). M<sup>o</sup> Bréguet - Sabin. Chemin Vert. ☎ 0176214130. DU MAR AU SAM DE 11H À 19H30. JUSQU'AU 09/05/15.

**Le Corbusier : 1930-1965** GALERIE ERIC MOUCHET 45, rue Jacob (6<sup>e</sup>). DU MAR AU SAM DE 14H À 19H. JUSQU'AU 03/08/15.

**Le Corbusier : 1930-1965** GALERIE ZLOTOWSKI 20, rue de Seine (6<sup>e</sup>). M<sup>o</sup> Odéon. ☎ 0143269394. DU LUN AU SAM DE 10H30 À 13H ET DE 14H À 19H. JUSQU'AU 03/08/15.

**Le Corbusier**

Sculpture Dessin Peinture Jusqu'au 13 juin  
**Galerie Eric Mouchet.** 45, rue Jacob (6<sup>e</sup>) M<sup>o</sup> Saint-Germain-des-Près Tlj sf Lun, Dim de 11h à 13h et de 14h à 19h



## Galleries

### nouveautés

**A2Z Art Gallery** - 24 rue de l'Échaudé (6°). "1992-2002 Renaissance" Desheng MA (Techniques mixtes) **Du 25 avr. au 1<sup>er</sup> juin**

**Atelier du Génie** - 28 pass du Génie (12°). "Dévisez-vous !" Fabienne DUMLOT (Céramique) et Béatrice DUMLOT (Dessin) **Du 23 avr. au 23 mai**

**Centre culturel coréen** - 2 av d'Iéna (16°) "Haenyo, femmes de la mer" Joon CHOI (Photographie) **Du 22 avr. au 13 mai**

**Centre culturel irlandais** - 5 rue des Irlandais (5°). "On Home Ground" David CRONE (Peinture) **Du 25 avr. au 5 juin**

**Éric Mouchet** - 45 rue Jacob (6°) "Le Corbusier - Panorama d'une œuvre" (Techniques mixtes). **Du 23 avr. au 6 juin**

**Espace Ségur** - 85 av de Ségur (15°). "Vibrations de la forêt Atlantica" Jose Manuel MASSANO (Peinture, dessin, carnets) **Du 22 au 28 avr.**

**Galerie de Thorigny** - 1 Pl de Thorigny (3°). "Les traces du temps" Viktor CHAPOVALOV (Techniques mixtes). **Du 23 avr. au 30 mai**

**Galerie du Vert Galant** - 52 quai des Orfèvres (1<sup>er</sup>) Anne DE GIRY (Peinture, dessin). **Du 25 avr. au 11 mai**

**Hayasaki** - 12-14 rue des Jardins St-Paul Village St-Paul. (4°) Izumi HAYASHI (Textile - chapeaux). **Du 22 au 26 avr.**

**Karsten Greve** - 5 rue Debelleye (3°) "Drawing and Sculpture Acting in Space" David SMITH (Dessin, sculpture) **Du 25 avr. au 27 juin**

**Maison d'Europe et d'Orient** - 3 pass. Hennel (12°) "Mapping Memories" Anna ADAM (Techniques mixtes) **Du 27 au 30 avr.**

**Olivier Robert** - 5 rue des Haudriettes (3°) "Racine carree" exposition collective (Techniques mixtes). **Du 25 avr. au 17 mai**

**PapelArt** - 1 rue Charlemagne (4°). Emmanuel GÄTTI, Noémie SAUVE et Mélanie VINCENT (Techniques mixtes) **Du 24 avr. au 23 mai**

**Sit Down** - 4 rue Ste-Anastase (3°) "Tempus Fugit (Le temps fuit)" Isabelle NORI et Myriam RICHARD (Photographie) **Du 22 avr. au 23 mai**

**Thaddaeus Ropac** - 7 rue Debelleye (3°) "Linassèchement" Miquel BARCELO (Techniques mixtes). **Du 25 avr. au 31 mai**

**Vincenz Sala** - 52 rue Notre-Dame de Nazareth (3°) Nathalie VAN DOXELL (Photographie) **Du 25 avr. au 24 mai**

**Zlotowski** - 20 rue de Seine (6°). "Le Corbusier - Panorama d'une œuvre" (Collages). **Du 23 avr. au 25 juil.**





**GEM**  
GALERIE ERIC MOUCHET

AVEC

**galerie**  
zlotowski

## LE CORBUSIER PANORAMA D'UNE ŒUVRE

VERNISSAGE LE JEUDI 23 AVRIL 2015 DE 18H À 21H

23 AVRIL - 6 JUIN 2015 À LA GALERIE ERIC MOUCHET

23 AVRIL - 25 JUILLET 2015 À LA GALERIE ZLOTOWSKI



Toussou, 1933  
Peinture en trois points encastrée - œuvre unique, 48 x 53 cm - © Fondation Le Corbusier, Paris, 2015  
Cédricy Galerie Eric Mouchet - Galerie Zlotowski

A l'occasion du cinquantenaire de la disparition en mer Méditerranée de Le Corbusier le 27 août 1965, la Galerie Eric Mouchet s'associe à la Galerie Zlotowski pour présenter dans leurs deux espaces, rue Jacob et rue de Seine, une exposition panorama de l'œuvre picturale du grand architecte et urbaniste.



# Le Corbusier comme vous ne l'avez jamais vu

Déjà 50 ans que Le Corbusier a disparu en mer mais son œuvre, elle, reste bel et bien présente. Deux galeries ont ainsi voulu rendre hommage à ce grand architecte et urbaniste dont le travail a laissé une empreinte dans le monde du design.

## Un artiste aux multiples facettes

Même si vous n'êtes pas un fêru d'art, vous avez sans aucun doute déjà entendu parler de Le Corbusier. Charles-Edouard Jeanneret de son vrai nom. Architecture, arts plastiques, mobilier ou encore livres, tels sont les domaines dans lesquels il s'est exprimé. Un carnet de croquis en permanence dans sa poche, il consacrait la moitié de ses journées à l'écriture, à la peinture et au dessin, au sein de ce qu'il appelait son « Atelier de la Recherche patiente ». Le reste de la journée était réservée à ses collaborateurs de son atelier d'architecture et d'urbanisme du 45 rue de Sèvres. De 1917 jusqu'à la Seconde Guerre Mondiale, son travail a essentiellement consisté en une recherche personnelle, qui deviendra par la suite un support de communication et de diffusion, notamment du Modulor, outil de mesure harmonique qu'il conçoit à partir de 1946. Parmi ses œuvres d'avant-guerre, on compte des dessins, des peintures et des gravures, essentiellement



134 | Déco Mag



en noir et blanc. Après la guerre, aidé de collaborateurs, il ajoute à son registre plastique l'exercice de la sculpture, de la tapisserie, de la peinture à l'émail sur tôle, du livre d'artiste et de la lithographie haute en couleur(s)... Ce touche-à-tout fait partie de ces hommes qui ont laissé une trace dans l'histoire car il ne faut pas l'oublier, l'art, quel qu'il soit, raconte une histoire, un moment de vie, des événements mais fait également évoluer les mentalités et les modes de vies. Le Corbusier, et surtout ses réalisations architecturales et de mobilier, en sont la preuve.

## L'exposition, un hommage

Quoi de mieux qu'une exposition pour rendre hommage à un tel homme ? En réalité, il s'agit plutôt de deux expositions dans deux galeries différentes. La première aura lieu à la Galerie Zlotowski, 20 rue de Seine, du 23 avril à fin juillet. Elle sera consacrée aux collages de Le Corbusier. La seconde se tiendra dans la Galerie Eric Mouchet, au 45 rue Jacob, afin de présenter un ensemble de dessins, de sculptures, de peintures et de cartons de tapisseries. Vous pourrez la découvrir du 23 avril au 6 juin. Ces deux expositions permettent un aperçu significatif de la variété des mediums employés par l'artiste, mais aussi des préoccupations artistiques qui l'ont animé tout au long d'une carrière artistique sans précédent.



## Deux galeries pour un artiste

Pourquoi ces deux galeries ? Voyons cela de plus près. Collectionneur depuis toujours et marchand d'art moderne depuis 12 ans, Eric Mouchet exauce sa passion pour le partage de la connaissance en ouvrant à l'automne 2014 sa propre galerie consacrée à l'art contemporain. Expert en arts graphiques auprès de la Cour d'Appel de Paris, et spécialiste de l'œuvre graphique et picturale de Le Corbusier, Eric Mouchet propose une programmation contemporaine variée, occasionnellement basée sur des artistes dont il collectionne lui-même les œuvres depuis des années. Sélectionnés pour la rigueur, la pertinence et la poésie de leur travail, ces artistes d'origines géographiques diverses, s'expriment à travers toutes les formes de mediums, des plus traditionnelles aux plus actuelles. Témoin du potentiel du quartier de Saint-Germain-des-Près – cœur historique de l'activité intellectuelle à Paris – Eric Mouchet a installé sa galerie au 45 rue Jacob en vue de contribuer à l'épanouissement de la culture contemporaine sur la Rive Gauche. Créée à Paris en 1998 et située au cœur de Saint-Germain-des-Près également, la Galerie Zlotowski, quant à elle, se consacre à l'Art des Avant-Gardes du début du XX<sup>ème</sup> siècle avec une prédilection pour le cubisme et ses héritages. En devenant, dans les dernières années, une galerie de référence pour l'œuvre picturale de Le Corbusier, elle a également étendu son champ d'action jusqu'au début des années 60. La Galerie Zlotowski est réputée pour ses expositions d'œuvres sélectionnées avec rigueur, pour sa redécouverte d'artistes rarement exposés, comme pour la publication de catalogues dont la rédaction est confiée aux meilleurs spécialistes. Aux vues de ces présentations, il paraissait évident que ces deux galeries s'unissent pour l'œuvre de Le Corbusier. ■

### Informations pratiques

Galerie Eric Mouchet  
45 rue Jacob 75006 Paris  
Du mardi au samedi de 14h à 19h  
info@ericmouchet.com

Galerie Zlotowski  
20 rue de Seine 75006 Paris  
Du lundi au samedi de 10h30 à 13h et de 14h à 19h  
info@galeriezlotowski.fr

# Web

## Le Corbusier : Ses innovations les plus marquantes



Unité d'Habitation, à Berlin  
(Manfred Brückels)

Nombre de publications et d'expositions verront le jour ce mois-ci pour fêter le quinzième anniversaire de la mort de Le Corbusier au large des côtes méditerranéennes le 27 avril 1965.

Charles-Édouard Jeanneret dit Le Corbusier a profondément marqué le XXe siècle. Il était un architecte visionnaire, un urbaniste, un théoricien de la modernité, mais aussi un peintre et un sculpteur. Ses théories, projets et constructions ont largement influencé la manière dont nous, habitants d'un monde moderne industrialisé et en mutation, occupons nos foyers, bâtiments et villes. Il a créé une sorte d'uniformité dans le modernisme en architecture, en urbanisme et en design intérieur bien avant l'essor de la mondialisation.

Toutes les facettes très diverses de son travail sont liées par l'idée qu'avait Le Corbusier d'un système universel de mesures qui lui a été inspiré par la production de masse. Durant ses études en Allemagne, il a été influencé par les théories scientifiques de l'esthétique qui affirmaient que tout était mesurable, même les sensations. Même s'il s'agissait de mathématiques mais ces études ne s'éloignaient jamais vraiment de l'humain. L'« unité d'habitation » inventée par Le Corbusier était petite, mais pratique, à l'échelle humaine et le mobilier s'adaptait aux mouvements du corps.

Il inventa ainsi « Modulor » en 1943 : il s'agit d'un système d'unités de mesures basées sur la taille d'un homme moyen, dans la veine de l'homme de Vitruve de Léonard de Vinci. Il avait l'intention de faire du Modulor - qui s'appuie sur les mensurations humaines, la progression de la suite de Fibonacci et le nombre d'or - un système de mesure universel qui concilierait les deux systèmes incompatibles que sont le système impérial anglais et le système métrique français.

Il appliqua cette théorie du design de l'échelle la plus petite, c'est-à-dire celle du corps humain - jusqu'à la plus grande, celle des habitations, puis des villes. Redessiné l'environnement des hommes, il a fait entrer ceux-ci dans le monde moderne.

Il a également énoncé cinq points définissant l'architecture moderne qui sont encore aujourd'hui les critères retenus pour un ouvrage moderne : le bâtiment doit être détaché du sol à l'aide de pilotis, construit en plan libre, avec un toit-terrasse, la façade doit être libre et comporter de longues fenêtres en bandeau.

Fondateur du Congrès International d'Architecture Moderne (CIAM), Le Corbusier a aussi changé notre conception de la ville. Il a été l'un des premiers à anticiper l'impact qu'aurait la voiture sur notre vie, notre

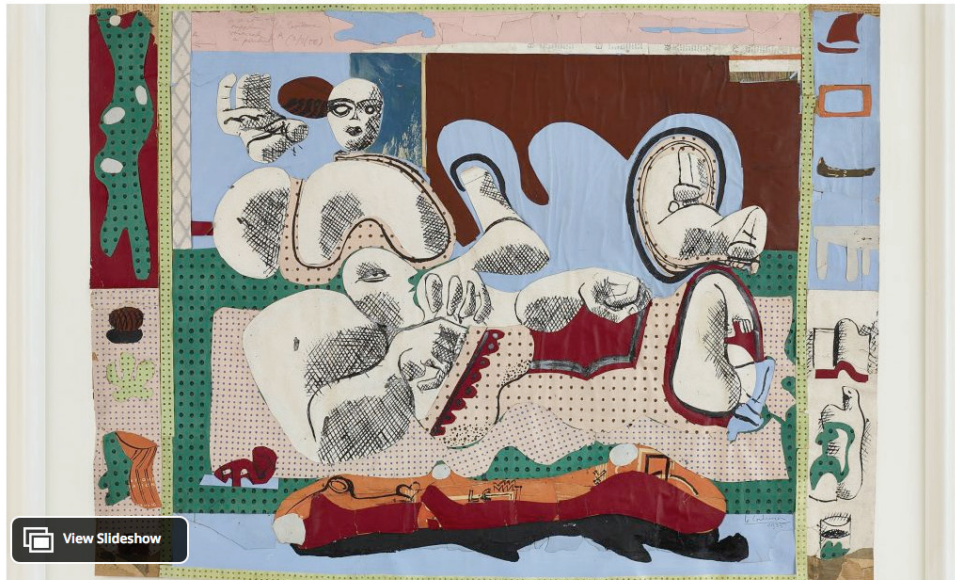
travail et nos déplacements. Il a ainsi imaginé une ville composée de grands bâtiments de logement placés, seuls, au milieu d'une sorte de parc, où ils étaient surélevés par des pilotis. Ses plans révolutionnaires ont été utilisés plus tard pour construire des villes nouvelles aux États-Unis, en URSS, en France et en Inde, proposant des logements allant des immeubles luxueux aux logements sociaux.

Pour présenter l'impressionnante œuvre de Le Corbusier, le Centre Pompidou lui consacra une nouvelle rétrospective qui comportera autour de 300 travaux de l'architecte. Ils seront vus à travers le prisme des proportions du corps humain, qu'il considérait comme un principe central et universel. « Les mesures des hommes » définissaient pour lui toutes les facettes de l'architecture et des créations dans l'espace. « Le Corbusier : Mesures de l'homme » se tiendra du 29 avril au 3 août 2015 au Centre Georges Pompidou.

Les galeries [Éric Mouchet](#) et Zlotowski travailleront ensemble à une exposition dans leurs espaces de la [rue Jacob](#) et de la rue de Seine. Celle-ci donnera une vue d'ensemble très complète des tableaux, dessins et gravures du grand architecte et urbaniste, qui ont joué un grand rôle dans le développement et l'illustration de ses théories. Après la guerre, il ajouta à la liste de types d'œuvres citées ci-dessus la sculpture, la tapisserie, l'émaillage sur des feuilles de métal et la chromolithographie.

L'exposition de la [galerie Zlotowski](#) présentera essentiellement les collages de l'architecte et se tiendra du 23 avril au 25 juillet au 20 rue de Seine, tandis que celle de la [galerie Éric Mouchet](#) présentera différents genres de dessins, sculptures, tableaux et cartons de tapisserie au [45 rue Jacob](#), du 23 avril au 13 juin.

## Parallel Exhibitions Celebrate the Work of Le Corbusier in Paris



Le Corbusier's "Two women nude on the beach laid on a blue towel," 1938.  
(©FLC/ADAGP, 2015 / Copyright Fondation Le Corbusier, Paris, 2015. Courtesy Galerie Eric Mouchet et Galerie Zlotowski)

Le Corbusier, aka Charles-Édouard Jeanneret, was a prolific artist whose output stretched from 1917 to 1965. Never without his sketchbook, he devoted half the day to writing, painting, and drawing and the other half to working at his architecture practice.

Up until the Second World War his sketch work was largely for his personal research, however later it helped fuel the design of the Modulor, a system of measurement based on the height of the average man. This theory went on to influence his design, specifically the housing unit that he aligned with the human scale.

The parallel exhibitions will offer insight into the variety and diversity of mediums used by Le Corbusier. On rue Jacob, Galerie Eric Mouchet will display drawings, sculptures, paintings, and tapestry cartoons through June 6. At neighboring rue de Seine, Galerie Zlotowski will showcase the artist's collages through July 25.

Meanwhile, the Centre Pompidou is also opening on April 29 a new retrospective titled "Le Corbusier, measure of a man."

"Le Corbusier, Panorama of a Lifetime's Work" is now showing at Galerie Eric Mouchet & Galerie Zlotowski through June 6 and July 25, 2015 respectively.

A series of exhibitions commemorating the 50th anniversary of renowned architect Le Corbusier's death have opened this week. Among those are Paris' Galerie Eric Mouchet and Galerie Zlotowski, which have joined forces to display a comprehensive overview of the architect's paintings, drawings, and engravings titled "Le Corbusier, Panorama of a Lifetime's Work."

## Le Corbusier, remembered: Paris celebrates an icon of modernism with a trio of exhibitions

ART / 24 APR 2015 / BY JAKE CIGAINERO



On display at Galerie Eric Mouchet: La Main Ouverte [The Open Hand] by Le Corbusier, 1950. Courtesy Galerie Eric Mouchet et Galerie Zlotowski; © FLC/ADAGP, 2015 © Fondation Le Corbusier, Paris, 2015

▶ 🔍 ■■■ 1 OF 11

### INFORMATION

'Le Corbusier: Panorama d'une oeuvre' runs at Galerie Eric Mouchet until 13 June 2015 and at Galerie Zlotowski until 25 July 2015. 'Le Corbusier: Mesures de l'homme' runs at the Centre Pompidou 29 April - 3 August 2015

### ADDRESS

Galerie Zlotowski, 20 rue de Seine, 75006 Paris

Galerie Eric Mouchet, 45 rue Jacob 75006 Paris

Centre Georges Pompidou, Place Georges Pompidou, 750

### SHARE

🐦 TWITTER

f FACEBOOK

g+ GOOGLE+

P PINTEREST

in LINKEDIN

Le Corbusier is having a moment in Paris. On the occasion of the 50th anniversary of Charles-Édouard Jeanneret's death, two Left Bank galleries and the Centre Pompidou across the river celebrate his artistic and architectural achievements in exhibitions small and large.

Le Corbusier built his name in the post-World War II boom with his social-minded skyscraper housing block designs and polemical urban theory more than he did with his art. The partnership between Galerie Zlotowski and Galerie Eric Mouchet to present 'Le Corbusier: Panorama d'une oeuvre', a two-part show which opened this week, was born from a shared passion for the modern trailblazer as both an architect and an artist.

Galerie Zlotowski, which specialises in Le Corbusier's visual artwork, shows a series of the Swiss-born artist's mixed media collages of pastels, paint, pencil and newspaper until 25 July. Just around the corner Galerie Eric Mouchet has a wider selection of Le Corbusier's works on display, including his sculptures, until 13 June. Mouchet, who opened his namesake gallery just last October, is also an architect and Le Corbusier expert who occasionally serves as a witness in legal matters concerning his drawings.

It comes as little surprise that the same clean, modular lines and curves of Le Corbusier's architecture also show up in his visual artwork. The difference here is that they do not describe buildings, but people. The intimate gallery settings offer an up close and personal look at those characters Le Corbusier created in his paintings and drawings. Most notable are the two women who star in his 'Deux Femmes' series. 'Deux femmes à la terrasse Piquey' (1934) at Galerie Zlotowski shows a woman, with her undulating form and cantilevered hair, sitting nude at a café table with a self-pleased smirk next to a blasé companion. She stares squarely ahead, fully clothed in a blue dress. Another snapshot shows the abstract pair on the beach.

Galerie Mouchet displays a number of works from Le Corbusier's last major painting phase that began in 1951 and lasted until his death. (Le Corbusier drowned in 1965 while swimming in the sea at Roquebrune-Cap-Martin, also locale to fellow architect Eileen Gray's iconic home, E1027, for which he had painted a series of murals in the 1930s.) Many of the works on display feature a bull motif, reminiscent of Picasso's taurine works.

If this small taste of Le Corbusier's works at the galleries leaves you wanting more, the Pompidou's upcoming retrospective will feature some 300 pieces, with a focus on his work as an architect and his major influence on modern design and urban planning. 'Le Corbusier, Mesures de l'homme' opens on 29 April.

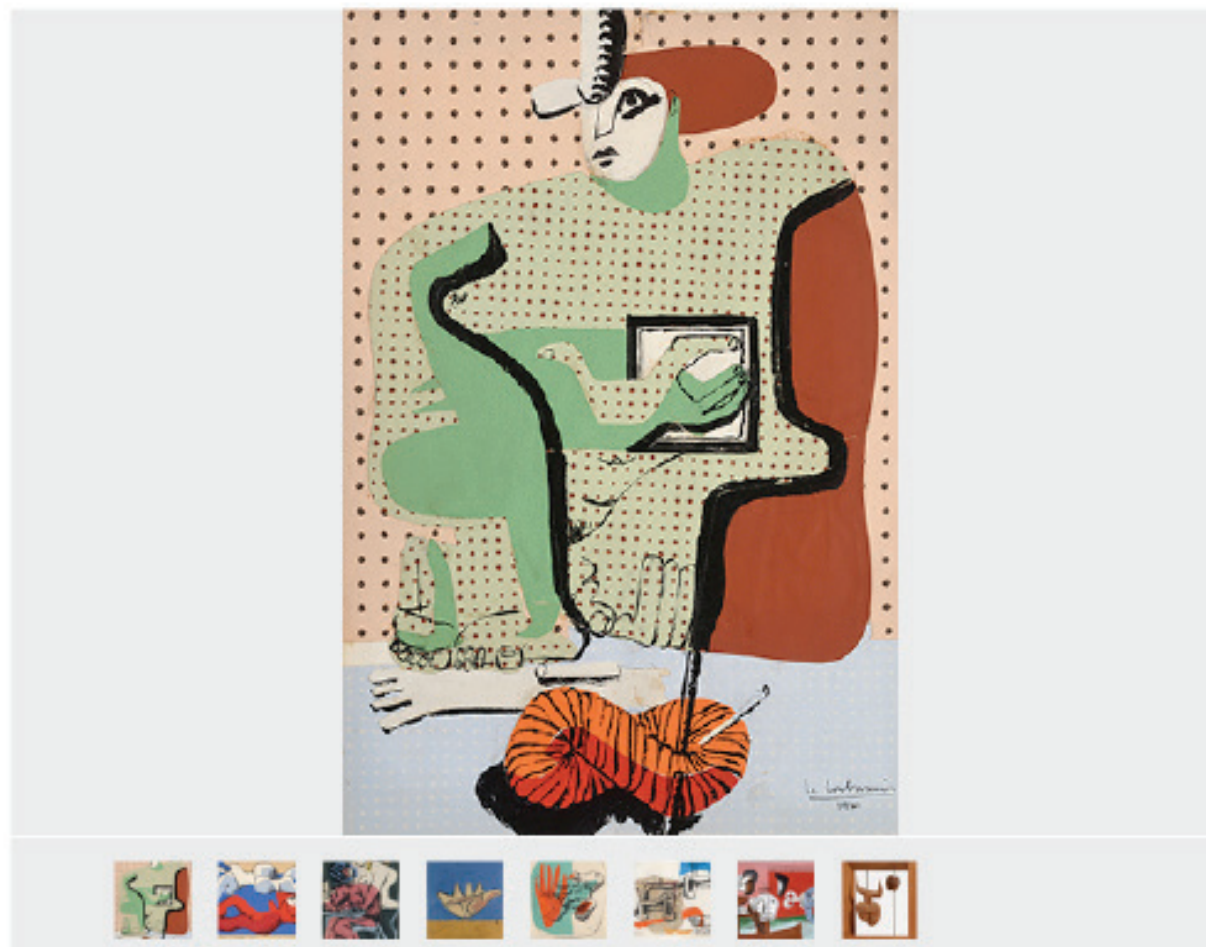
*le corbusier |  
galerie eric  
mouchet + galerie  
zlotowski*

Em celebração do aniversário de 50 anos de morte de Le Corbusier, a Galerie Eric Mouchet junta forças com a Galerie Zlotowski, ambas de Paris, para exibir um amplo portfólio de obras de arte. Em paralelo à carreira de arquiteto e urbanista, Le Corbusier dedicava metade do seu dia para a arte, mesmo durante viagens. Eric Mouchet, inclusive, é um especialista nos desenhos do mestre. A exposição é um bom complemento à grande retrospectiva que acontece no Centre Pompidou.

**Quando**  
23.04 - 23.07.2015

**Onde**  
galerie eric mouchet  
rue jacob 45  
paris  
frança

**Info**  
[galeriezlotowski.fr/](http://galeriezlotowski.fr/)  
[facebook.com/GalerieEricMouchet](https://www.facebook.com/GalerieEricMouchet)



## Combien ça coûte, de s'acheter un Corbusier ?



La cité radieuse du Corbusier à Briey.

QUINET JEAN MARC/SOPIX/SIPA

Difficile de clore ce feuilleton consacré à l'architecte sans savoir ce que valent ses œuvres. Peinture, sculpture, ou appartement, on vous donne les prix.

En guise d'épilogue pour notre feuilleton "Le Corbusier", nous avons voulu savoir combien valait un Corbu authentique. Petit tour d'horizon de la [Galerie Eric Mouchet](#) où se tient actuellement une très jolie exposition sur l'œuvre picturale de l'architecte ([45, rue Jacob, 75005](#)) et à l'agence immobilière Architecture de collection ([architecturedecollection.fr](#)).

Au rayon de l'art, pour la "Main Ouverte", ciel bleu, terre ocre, gouache sur papier de format 63 par 48, datée 1950, il faut compter 110 000 euros. Les dessins puristes de natures mortes de la première époque (entre 1918 et 1925) tournent, eux, autour de 20 000 euros s'ils sont signés, un peu moins sinon, même formellement authentifiés.

Les petites aquarelles de sa série de danseuses de music-hall — il en avait croqué 50, comme un jeu de carte, en 1928 — ne sont pas à vendre. Avec un peu de chance, on en trouve parfois en salle des ventes autour de 7 000 euros. Les petites gravures sur graphite, elles, valent aussi sur le marché quelque 5 à 7 000 euros, mais celles exposées ici font partie de la collection particulière du galleriste, qui tient à les garder.

La signature du Corbusier, une plus-value

« Le Corbusier a beaucoup produit puisqu'il peignait quasiment tous les matins, et passait sa vie un crayon à la main, explique [Eric Mouchet](#), grand connaisseur du "Maître Corbu", et travaille sur son œuvre depuis plus de 20 ans. La Fondation recense ainsi plus de 7 000 dessins. Certains sont d'admirables esquisses, mais pas mal ne sont que des gribouillis ... que vous ne trouverez pas chez nous. »

Quant à la jolie sculpture "Petite Intimité" (67 X 57 X 20) réalisée avec Joseph Savina en 1962, et qui représente deux visages joue à joue et deux mains entrecroisées, elle est affichée à 300 000 euros : « *Mais tout peut se discuter...* »

Côté immobilier, Delphine Aboulker, architecte, spécialiste du XXe siècle et directrice de l'agence Architecture de Collection reconnaît d'emblée que Le Corbusier bénéficie d'une notoriété qui valorise forcément ses bâtiments lorsqu'ils sont en vente. « *Après, tout dépend s'ils sont restés "dans leur jus" ou s'ils ont subi quelques interventions et de quel type... Mais face au reste du marché, il y a forcément une plus-value due à la signature.* »

A Marseille, un appartement de la Cité Radieuse — un immeuble aujourd'hui largement gentryfié — tourne ainsi autour de 3 000 à 3 500 euros le mètre carré, ce qui est plutôt dans la fourchette haute pour la cité phocéenne.

Le même appartement dans l'unité d'habitation de Rezé, près de Nantes sortira à 2 000 euros le mètre carré. Quant à leur petit frère de Briey, en Meurthe-et-Moselle, il plafonnera lui à 1 500 euros...

La Cité ouvrière Frugès, à Pessac, construite en 1923, a elle aussi vu sa population s'embourgeoiser. Maintenant que le tram y arrive, le mètre carré oscille entre 3 000 et 3 500 euros.

Voilà un peu plus d'un an, l'agence Architecture de Collection a vendu une maison de Corbu, la villa Planeix, boulevard Masséna, dans le 13e arrondissement de Paris. Un atelier sous les toits, un appartement en dessous, un petit jardin et deux studios en rez-de-chaussée rajoutés dès la construction par Le Corbusier : à l'origine, la maison devait se hisser sur pilotis — selon les principes de l'architecture moderne — mais comme le chantier avait explosé le budget, le propriétaire a exigé ces deux studios de rapport pour rentabiliser l'affaire. En tout, 270 mètres carrés vendus 2,3 millions d'euros, soit 8 500 euros le mètre carré, tout de même. Mais on est à Paris où le neuf, à une centaine de mètres de là s'arrache aujourd'hui à 10 000 euros !



## Le Corbusier panorama d'une œuvre à la galerie Eric Mouchet et à la galerie Zlotowski à Paris

A l'occasion du cinquantenaire de la disparition en mer Méditerranée de Le Corbusier, la Galerie Eric Mouchet et la Galerie Zlotowski s'associent pour proposer un panorama de l'œuvre picturale de l'architecte, une partie méconnue et pourtant importante de son travail.



Corde et verres  
16 mai 1954  
Collage de journal, papiers gouachés et fusain sur papier  
48 x 62 cm  
Courtesy Galerie Eric Mouchet – Galerie Zlotowski  
© Fondation Le Corbusier, Paris, 2015



Femme lisant  
1936  
Collage de papier peint Salubra et encre de Chine sur papier  
37,6 x 25,4 cm  
Courtesy Galerie Eric Mouchet – Galerie Zlotowski  
© Fondation Le Corbusier, Paris, 2015



Main et silex  
1951  
Plume fine et encre de Chine sur traces de fusain sur collage,  
montés sur vélin  
33 x 26,3 cm  
Courtesy Galerie Eric Mouchet – Galerie Zlotowski  
© Fondation Le Corbusier, Paris, 2015

27 août 1965. Le Corbusier disparaît en Méditerranée lors d'une baignade à Roquebrune-Cap-Martin où il a fait construire un cabanon quelques années plus tôt. 50 ans après, l'un des architectes les plus visionnaires du XX<sup>e</sup> siècle est à l'honneur de nombreuses expositions en France et à l'étranger. L'une d'elle associe deux galeries parisiennes situées à 5 minutes l'une de l'autre dans le quartier Saint-Germain-des-Près, la galerie Eric Mouchet et la galerie Michel Zlotowski. Toutes deux dévoilent jusqu'à l'été le talent pictural et plastique de Le Corbusier.

Cette exposition en duo rime avec évidence. La galerie Zlotowski, spécialisée dans les avant-gardes du début du XX<sup>e</sup> siècle et notamment le cubisme, consacre depuis 2001 des expositions régulières autour du travail pictural de Le Corbusier. Eric Mouchet est quant à lui spécialiste de l'œuvre graphique et picturale de Le Corbusier.

Les collages, les peintures et les dessins sont indissociables de la réflexion globale de Le Corbusier. Du temps où il s'appelle encore Charles-Edouard Jeanneret (il prend le nom de Corbusier dans les années 20), le futur créateur de la Cité radieuse à Marseille s'initie déjà à la peinture. Il reprend goût à cet art et au dessin lorsqu'il arrive à Paris et qu'il travaille avec son complice du moment, Amédée Ozenfant. Ils développent alors le Purisme, issu du cubisme mais qui a pour but de conserver les normes de la constitution des objets. Des verres, des bouteilles, les symboles du cubisme que sont les guitares et les violons sont alors les motifs de ce mouvement théorisé dans la revue *L'Esprit Nouveau*.

Puis, chaque jour de sa vie, pendant 45 ans, Le Corbusier consacre une moitié de sa journée à peindre (plus de 400 tableaux), à écrire et à dessiner, à la pointe d'argent, au stylo-feutre ou au pastel. Ces travaux conçus dans l'intimité et même dans la confidentialité intègrent, construisent et font évoluer les grands projets architecturaux de Le Corbusier. L'artiste parle d'ailleurs de ce temps dévolu à la peinture, au dessin et à l'écriture comme d'un « atelier de la recherche patiente ». Le natif de La Chaux-de-Fonds disait : « C'est dans la pratique des arts plastiques que j'ai trouvé la sève intellectuelle de mon urbanisme et de mon architecture ».

Après une série de natures mortes liées à sa période puriste, l'architecte suisse commence à représenter à partir de la fin des années 20 des figures humaines et notamment des femmes dynamiques aux poses langoureuses, à la plage ou dans leur intérieur. Ces femmes sont inspirées des prostituées d'Alger, des femmes d'Amérique latine ou des pêcheuses d'huîtres à Arcachon. Ces modèles ne sont pas sans rappeler les figures plantureuses de Léger, ami de Le Corbusier.

Puis Le Corbusier se diversifie. Peintures murales, papiers collés... l'architecte est toujours avide de nouvelles expériences. Il s'oriente aussi, à l'aide de collaborateurs, vers la sculpture, la tapisserie, la peinture à l'émail sur tôle, l'estampe, le livre d'artiste et la lithographie haute en couleurs. Très vite les mains et les taureaux deviennent ses sujets de prédilection.

La trentaine d'œuvres de la galerie Eric Mouchet (dessins, sculptures, peintures, cartons de tapisseries) et les collages de la galerie Zlotowski frappent d'emblée par leurs formes généreuses et leurs couleurs vives comme autant de contre-pieds à la rigueur architecturale restée collée à l'image et à la postérité de Le Corbusier.

Christophe Dard



Taureau

**INFORMATIONS PRATIQUES**  
Le Corbusier panorama d'une œuvre  
Jusqu'au 13 juin 2015 à la Galerie Eric Mouchet  
Jusqu'au 25 juillet 2015 à la Galerie Zlotowski

**Galerie Eric Mouchet**  
45 rue Jacob 75006 Paris  
Ouvert du mardi au samedi de 14h à 19h et sur rendez-vous  
info@ericmouchet.com  
01 42 96 26 11

**Galerie Zlotowski**  
20 rue de Seine 75006 Paris  
Ouvert du lundi au samedi de 10h30 à 13h et de 14h à 19h  
www.galeriezlotowski.fr  
01 43 25 93 94



## Le Corbusier, un mythe qui alimente toujours la polémique



Cinquante ans après sa mort, l'architecte de la modernité dont on célèbre le cinquantenaire de la mort, rassemble autant qu'il divise. À voir au Centre Pompidou, à Paris jusqu'au 3 août.

Qu'on le vénère ou qu'on l'accable, Le Corbusier est devenu un mythe. Célébré sur tous les continents, le cinquantième anniversaire de sa mort, qui entraîne une avalanche de publications, d'événements et d'expositions, dont le point d'orgue est celle inédite du Centre Pompidou, examinant son œuvre au travers de la mesure du corps humain, permet d'en apprécier toute la dimension. Les générations qui lui ont succédé n'ont jamais cessé de se référer ou de réfuter celui qui fut tout à la fois architecte, urbaniste, peintre et sculpteur, mais aussi précurseur de la modernité. Le visionnaire de Chandigarh divise autant que l'inspirateur du purisme, courant qu'il théorisa avec son ami Ozenfant. Le public redécouvre depuis peu sa peinture, défendue par les galeries *Éric Mouchet* et Zlotowski, auxquelles il consacrait ses matinées.

Le gigantisme de son œuvre, à la fois multiforme et titanesque, continue de surprendre, mais aussi de questionner. Le Corbusier, né Charles-Edouard Jeanneret en 1887 à La Chaux-de-Fonds, en Suisse, où il bâtit ses premières villas manifestes d'une architecture organisée pour un corps libéré, à bouleversé notre façon d'habiter, mais sa manière de voir l'architecture alimente encore la polémique. Avec le pavillon de l'Esprit nouveau, conçu pour l'Exposition internationale des arts décoratifs de 1925, il concrétise l'instauration d'un espace cognitif définissant tout à la fois le champ pictural et architectural.

Photo non datée de Le Corbusier. - Crédits photo : HO/AFP

L'article séminal de Le Corbusier, «Des yeux qui ne voient pas», définit très vite ce qu'est la modernité, grâce à une société avant tout mobile portée par la machine, l'automobile, l'avion, redéfinissant la notion de l'espace-temps. Mais la contrepartie d'un nouveau cadre d'habitation mieux adapté aux exigences modernes est la radicalisation d'un urbanisme aboutissant à des barres d'immeubles au kilomètre, comme celles de la Cité radieuse à Marseille. Accusé d'être à l'origine de la tragédie des banlieues, Le Corbusier avait néanmoins été adulé pour ses théories hygiénistes, dont la clé est la séparation des fonctions

définies dans la Charte d'Athènes élaborée en 1933. Fini le chaos des villes livrées au désordre des industries. Place au «zoning», comme le montre son plan Voisin, aussi magnifique que terrible, dessiné en 1925 et modifié durant deux décennies. Le Corbusier se proposait de raser une large partie de la rive droite pour y édifier une grille de tours. Aujourd'hui, le projet choque encore.

Passion ou répulsion, l'homme autant que le bâtisseur suscite cette permanente dualité. Soucieux de sa silhouette, le personnage, avec ses lunettes rondes à monture épaisse soulignant son front dégarni, a lui aussi été sujet à débat. L'image de l'inventeur de la Cité radieuse, qui avait été l'un des modèles d'Eugen Robick, l'«urbatect» dans *La Fièvre d'Urbanisme* de François Schuiten et Benoît Peeters, est aujourd'hui sacrément écornée. Deux ouvrages récents, l'un par François Chaslin, l'autre par Xavier de Jarcy, dévoilent la part d'ombre de celui qui a été perçu comme un doctrinaire «aux rêves totalitaires et au cynisme en béton armé» pour ses engagements avec la frange la plus dure de la droite française dans les années 1930, mais aussi pour ses compromissions, dix ans plus tard, avec Vichy. Toutefois, le 1er septembre 1965, quelques jours après sa noyade à Roquebrune-Cap-Martin, Malraux fit de son «vieux ami» une des incarnations de la France gaulliste!



*Accusé d'être à l'origine de la tragédie des banlieues, Le Corbusier avait néanmoins été adulé pour ses théories hygiénistes.*

Car c'est aux régimes totalitaires, eux seuls capables de réaliser ses projets à l'échelle souhaitée, d'édifier ses villes ex nihilo et d'ouvrir la voie à la révolution urbaine, que Le Corbusier proposa ses services. Le communisme de Staline ne voudra pas de lui, tout comme le fascisme de Mussolini, dont il se sentait pourtant si proche. Ses réalisations ne verront jamais le jour, mais ses écrits, dont le ton nous glace quand il parle «des populations parasitaires» et «du grand nettoyage qui se prépare», sont restés. La hiérarchie, l'ordre, la standardisation que l'on retrouve dans l'emploi systématique du blanc sont les piliers de son architecture, dont il énonce en 1926 les cinq principes, allant du pilotis au toit-terrasse, en passant par la fenêtre bandeau et le plan libre autant que la façade.

«En cela, Le Corbusier est l'incarnation de l'architecture moderne, même s'il subit une attaque en règle de la jeune génération. Derrière l'utopie et l'esthétique, il faut y voir un combat social pour reloger la population dans la France de l'après-guerre», explique Olivier Cinquatre, l'un des deux commissaires de l'exposition de Pompidou. Même si ses réalisations prêtent toujours à discussion, certains de ses principes continuent de servir de référence. C'est le cas du fameux Modulor (1944), silhouette d'un corps humain de 1,83 m formalisant un système de proportions basé sur le nombre d'or. Une fois de plus, il fut reproché à son auteur d'avoir voulu gommer les spécificités de l'être humain pour le réduire à un seul type dont la cellule «modularisée» du cabanon est l'exemple parfait. Mais celui-ci est devenu un principe universel pour définir toutes les dimensions d'une architecture parfaite.

## Un patrimoine en attente de classement

Cent fois sur le métier, remettez l'ouvrage... La France va proposer «L'œuvre architecturale de Le Corbusier» au Comité du patrimoine mondial de l'Unesco, avec la chaîne des Puys-faille de Limagne. C'est sa troisième tentative. Le comité, qui a dix-huit mois pour se pencher sur la candidature, se réunira en 2016 (pour une éventuelle annonce en juin). Ses experts décideront alors s'ils inscrivent ou non dix-sept sites construits par l'architecte français dans plusieurs pays sur la prestigieuse liste du patrimoine mondial de l'Unesco. Déjà, 39 biens français y figurent.

La Cité radieuse, à Marseille. - Crédits photo : © Jean-Paul Peilissier / Reuters/ADAGP, PARIS 2015

Soutenue par le ministère de la Culture, par la Fondation Le Corbusier et par l'Association des sites Le Corbusier, la candidature autour de l'œuvre architecturale est dite internationale. Elle est constituée de dix-sept sites du «Corbu» à travers le monde et implique donc sept États (l'Argentine, l'Allemagne, la Belgique, la France, l'Inde, le Japon et la Suisse). C'est en partie à cause de cela que les experts de l'Unesco, en 2009, puis à nouveau en 2011, avaient renoncé à ce classement. «Notre dossier a été rebâti en tenant compte des observations des experts, notamment la réduction du nombre de constructions», indiquait Marc Petit en septembre dernier, maire de Firminy, dans la Loire, et président de l'association des sites Le Corbusier. Le dossier se veut par ailleurs très large, englobant toutes les facettes d'un personnage complexe, et réclame que l'on inscrive à l'Unesco un système de pensée autant qu'un patrimoine.



## «Être retenu n'apportera pas de soutien financier»

En France, ses villas blanches modernes des années 1930 - dont la villa Savoye, à Poissy, et la maison La Roche, à Paris -, la Cité radieuse, à Marseille, grande barre d'habitation de 135 mètres de long, montée sur pilotis et où habitent encore 330 familles, l'ensemble de Firminy, près de Saint-Étienne, ou la chapelle Notre-Dame-du-Haut, à Ronchamp, en Franche-Comté, sont concernés.

«Être retenu n'apportera pas de soutien financier, explique Michel Richard, directeur de la Fondation Le Corbusier. Mais l'inscription sur la liste de l'Unesco obligera les États à se pencher sur la conservation de ces sites et, donc, sur leur pérennité».

## EXPO : LE CORBUSIER, PANORAMA D'UNE OEUVRE



Charles-Edouard Jeanneret-Gris (1887 – 1965), plus connu sous le pseudonyme de **Le Corbusier**, fait partie des architectes et urbanistes les plus **décisifs** du 20<sup>ème</sup> siècle, mais pas seulement ! Il consacra également une grande partie de sa vie à la **création picturale** et plastique, qui d'ailleurs l'inspira pour mieux appréhender ses **oeuvres construites**, et vice versa.

“ C’est dans la pratique des arts plastiques (phénomène de création pure), que j’ai trouvé la sève intellectuelle de mon urbanisme et de mon architecture. ”

A l’occasion du **cinquantenaire** de la disparition de Le Corbusier, les galeries parisiennes **Eric Mouchet** et **Zlotowski** s’associent afin de nous faire découvrir cette **période artistique** très prolifique. Dans leurs deux espaces respectifs, rue Jacob et rue de Seine, les galeries présentent un **panorama** des oeuvres picturales et plastiques du célèbre architecte et urbaniste, réalisées durant une période particulièrement féconde, de 1917 à 1965.

Collages, **dessins**, sculptures, **peintures**, cartons de tapisseries... Ces deux expositions sont l’occasion de découvrir la **diversité artistique** de l’artiste, en ayant un aperçu **significatif** des multiples médiums utilisés. Ces oeuvres donnent également des pistes de **réflexion**, pour mieux comprendre les préoccupations de l’artiste qui l’ont animé tout au long de sa carrière. Un **duo d’expositions** à découvrir sans plus tarder !

**Le Corbusier, panorama d’une oeuvre**

23 avril - 13 juin 2015 à la **Galerie Eric Mouchet**

23 avril – 25 juillet à la **Galerie Zlotowski**

**Galerie Eric Mouchet**

45, rue Jacob

75006 Paris

Ouvert du mardi au samedi de 11h à 13h et de 14h à 19h

**Galerie Zlotowski**

20, rue de Seine

75006 Paris

Ouvert du lundi au samedi de 10h30 à 13h et de 14h à 19h

## Art Of The Accused



“Taureau” by Le Corbusier (Charles-Édouard Jeanneret-Gris), 1956.

(Galerie Eric Mouchet and Galerie Zlotowski; Paris, 2015)

A couple of new books just out are claiming that Le Corbusier was much more of a Fascist (or Nazi collaborator) than has been previously believed. Troubling, disturbing, creepy to say the least. The last few years had political gadflies throwing similar ugly allegations at GERTRUDE STEIN, and accusations like that will stick somewhat, despite those accusations now being ex-

plained away in detail and proven to be lies. And what is anyone to do with the whole DAVID BOWIE thing anyway, during his cocaine drenched Berlin Period?

“We can be Heroes; Just for one day” becomes more unsettling, more Wagnerian? And “The return of the Thin White Duke; Throwing darts in lovers’ eyes,” the opening lyrics of the title track of my most favorite Bowie album (STATION2STATION), are rife with crypto fascist political and pseudo revolutionary intent?

Always drawn towards the shadows in Art (not to mention the dark), various possible creepy implications unearthed may fascinate and simultaneously repulse me. Ultimately though, I will never (mostly) believe that David Bowie is a Fascist: I’m completely unconvinced that Gertrude Stein supported Hitler: and these new accusations that Le Corbusier was a covert Levi Riefenstahl leave me more puzzled about the agendas of some historians as opposed to the Art of the accused. For now.

# Architecture DURABLE

## Le Corbusier

À l'occasion du cinquantenaire de la disparition en mer Méditerranée de Le Corbusier le 27 août 1965, la Galerie Eric Mouchet s'associe à la Galerie Zlotowski pour présenter dans leurs deux espaces, rue Jacob et rue de Seine, une exposition panorama de l'œuvre picturale du grand architecte et urbaniste.

Le Corbusier, un carnet de croquis en permanence dans sa poche, a consacré la moitié de chaque journée, pendant 45 ans, à l'écriture, à la peinture et au dessin, au sein de ce qu'il appelait son « Atelier de la Recherche patiente ». Le reste de la journée était réservée aux collaborateurs de son atelier d'architecture et d'urbanisme du 35 rue de Sèvres. Son œuvre plastique, créative et féconde, s'étend de 1917 à 1965. Jusqu'à la Seconde Guerre Mondiale, ce travail a essentiellement consisté en une recherche personnelle, mais deviendra par la suite un support de communication et de diffusion, notamment du Modulor, outil de mesure harmonique qu'il conçoit à partir de 1946.

Parmi ses œuvres d'avant-guerre, on compte des dessins, des peintures et des gravures essentiellement en noir et blanc.

Après la guerre, aidé de collaborateurs, il ajoute à son registre plastique la sculpture, la tapisserie, la peinture à l'émail sur tôle, le livre d'artiste et la lithographie haute en couleurs...

### Panorama d'une œuvre

Du 23 avril au 6 juin 2015 à la Galerie Eric Mouchet

Du 23 avril au 25 juillet 2015 à la Galerie Michel Zlotowski

### Galerie Eric Mouchet

45 rue Jacob 75006 Paris

Ouvert du mardi au samedi de 14h à 19h

### Galerie Zlotowski

20 rue de Seine 75006 Paris

Ouvert du lundi au samedi de 10h30 à 13h et de 14h à 19h

### La Main ouverte

1950

Gouache sur papier

63,5 x 48,3 cm

Signé et daté en bas à gauche : Le Corbusier / 50

Courtesy Galerie Eric Mouchet – Galerie Zlotowski



La Main ouverte  
1950  
Gouache sur papier  
63,5 x 48,3 cm  
Signé et daté en bas à gauche : Le Corbusier / 50  
Courtesy Galerie Eric Mouchet – Galerie Zlotowski

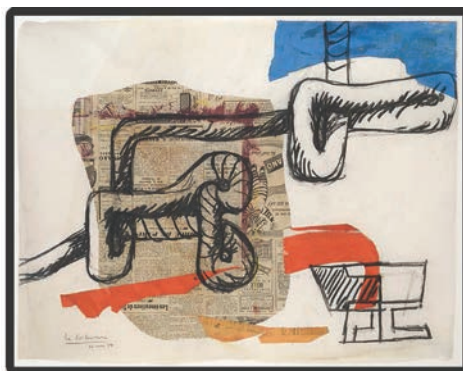


Deux Femmes  
1945  
Collage, gouache, encre et mine de graphite sur papier  
48,5 x 36,7 cm

Courtesy Galerie Eric Mouchet – Galerie Zlotowski



Femme lisant  
1936  
Collage de papier peint Sakura et encre de Chine sur papier  
37,6 x 25,4 cm  
Courtesy Galerie Eric Mouchet – Galerie Zlotowski



Corde et varmes  
16 mai 1954  
Collage de journal, papiers gouachés et fusain sur papier  
48 x 62 cm

Courtesy Galerie Eric Mouchet – Galerie Zlotowski



Petite Confidence  
1962  
Bos soufflé  
66,5 x 57 x 14 cm  
Échantillon de la signature : Le Corbusier / No. 30.3h  
Courtesy Galerie Eric Mouchet – Galerie Zlotowski



Petite Confidence  
1962  
Bos soufflé  
66,5 x 57 x 14 cm  
Échantillon de la signature : Le Corbusier / No. 30.3h  
Courtesy Galerie Eric Mouchet – Galerie Zlotowski



2015, 50 ANS APRÈS LE CORBUSIER

par - LE MONITEUR.FR



© Centre Pompidou, Guy Carrad - Le Corbusier en 1961. Ce portrait de Gisèle Freund sera présenté lors de la rétrospective qui ouvre fin avril 2015 au Centre Pompidou

Le 27 août 1965, Charles-Édouard Jeanneret dit Le Corbusier mourrait à l'âge de 78 ans alors qu'il se baignait, à Roquebrune-Cap-Martin (Alpes-Maritimes). Le 50e anniversaire de la disparition de l'architecte est donc l'occasion de nombreuses expositions – en particulier la rétrospective qui ouvrira le 29 avril prochain au Centre Pompidou à Paris – et de publications. Autant de manifestations, dont Le Moniteur vous présente une sélection, qui rendront hommage au génie créateur mais remettront parfois en question les choix de l'homme. La figure mythique de l'architecte le plus connu au monde sera donc autant fêtée qu'écornée.

A visiter

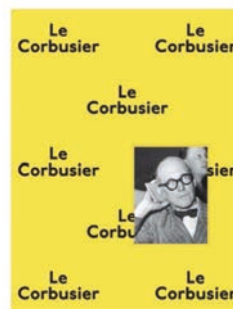
- « **Re-Corbusier** », à la Fondation Le Corbusier, jusqu'au 6 juillet prochain. La Maison La Roche avait été construite dans les années 1920 dans le XVIe arrondissement de Paris pour Raoul La Roche afin qu'il puisse y présenter sa collection d'œuvres d'art. Cette année anniversaire est l'occasion de remettre cette vocation au goût du jour en présentant un ensemble de peintures, de sculptures et d'installations créées de 1990 à aujourd'hui. A noter par ailleurs que la Fondation Le Corbusier tient scrupuleusement l'agenda de toutes les manifestations prévues pour la commémoration de la mort de l'architecte, disponible sur son site.

- « **Le Corbusier, panorama d'une œuvre** », aux galeries Eric Mouchet et Zlotowski, à Paris (VIe) à partir du 23 avril. Les deux établissements germanopratins s'associent pour présenter le travail pictural de l'architecte qui ne se séparait jamais de son carnet de croquis. L'exposition de la [galerie Zlotowski](#), 20, rue de Seine, sera consacrée jusqu'au 25 juillet aux collages de l'artiste tandis qu'[Eric Mouchet](#), 45, rue Jacob, montrera jusqu'au 6 juin un ensemble de dessins, sculptures, peintures, etc.

- « **Le Corbusier, mesures de l'homme** », au Centre Pompidou du 29 avril au 3 août. Le musée parisien (VIe) consacre une grande rétrospective à l'architecte. A travers 300 pièces, l'exposition permettra de redécouvrir l'œuvre « à travers la mesure du corps humain ». Celui-ci, pour Le Corbusier, a en effet contribué « à définir toutes les dimensions de l'architecture et de la composition spatiale ».

- **La Villa Savoye**, à Poissy (Yvelines). Icône de l'architecture moderne, la maison, construite en 1931, sera tout au long de l'année une ambassade de Le Corbusier : expositions, colloques, concerts sont programmés jusqu'en décembre. A noter, en particulier, en septembre, l'ouverture au public de la maison du jardinier, après sa restauration.

- « **Chandigarh, 50 ans après Le Corbusier** », à la Cité de l'architecture et du patrimoine, du 11 novembre 2015 au 14 mars 2016. Le musée parisien (XVIe) a choisi de faire un focus sur la construction de la nouvelle capitale du Punjab, en Inde, sur laquelle Le Corbusier travailla de 1951 jusqu'à sa mort. L'exposition permettra de découvrir ce qu'il est depuis advenu de la ville.



- « **Cher Corbu... Douze architectes écrivent à Le Corbusier** », ouvrage préfacé par Sylvie Andreu. Paul Chemetov, Odile Decq, Claude Parent, Bernard Tschumi ou encore Nicolas Michelin se sont prêtés au jeu d'une correspondance fictive avec le plus célèbre de leurs aînés. 48 pages, parution novembre 2014 aux Editions Bernard Chauveau. Prix : 22,50 €.

- « **La ferme radieuse et le centre coopératif** », par Le Corbusier et Norbert Bézard. Ce texte inédit décrit le projet d'aménagement des campagnes que les deux hommes avaient imaginé dans les années 1930. 84 pages, parution mars 2015, publié par l'association Placé la Radieux. Prix : 12 €.

- « **Un Corbusier** », par François Chaslin. « Le Corbusier était-il fasciste ? » Le temps de la commémoration est aussi celui des questions, que l'architecte et critique François Chaslin n'ésquive pas. Il souligne aussi les paradoxes puisque Le Corbusier fut aussi une figure de la Reconstruction. 544 pages, parution mars 2015 aux Editions du Seuil. Prix : 24 €.

- « **Le Corbusier, un fascisme français** », par Xavier de Jarcy. Journaliste à Télérama, Xavier de Jarcy explore aussi la face sombre du maître qui dans les années 1920 et 1930 a révé d'ordre et s'est lié à des idéologues nationalistes. 288 pages, à paraître le 9 avril aux Editions Albin Michel. Prix : 19 €.

- « **Le Corbusier, une froide vision du monde** », par Marc Perelman. L'auteur, architecte et essayiste, fait de même un rapprochement entre l'homme attiré par les régimes autoritaires et ses conceptions architecturales et urbaines rigides. 256 pages, à paraître le 9 avril aux Editions Michalon. Prix : 19 €.

- « **Le Corbusier, la planète comme chantier** », par Jean-Louis Cohen. Grand connaisseur de Le Corbusier, l'historien de l'architecture et de l'urbanisme raconte comment Le Corbusier, premier bâtisseur « aéroporté » a parcouru le monde et distillé ses principes depuis l'Amérique jusqu'en Inde. A paraître le 15 avril aux Editions Textuel. Prix : 35 €.

- « **Ronchamp – Le Corbusier** », photographies de Charles Bueb, textes de Claude Parent, David Liaudet et Jean-François Mathy. Journaliste et photographe alsacien, Charles Bueb a immortalisé le chantier de la chapelle construite à Ronchamp en 1955, un ensemble de clichés restés méconnus pendant des années. 80 pages, à paraître le 15 avril aux Editions Facteur humain, prix : 31 €.

- « **Le Corbusier, construire la vie moderne** », par Guillemette Morel-Journel. Regard synthétique sur le parcours de l'architecte, peintre et théoricien, le livre se fonde sur les dernières recherches menées. 208 pages, à paraître le 23 avril aux Editions du Patrimoine, collection « Carnets d'architectes ». Prix : 25 €.

A regarder

- « **Le siècle de Le Corbusier** », sur Arte, le 13 mai à 23 h30. Horaire franchement tardif pour la diffusion de ce documentaire de 52 minutes de Juliette Cazanave qui fera le portrait de l'architecte mais aussi de son époque. Il sera ensuite disponible pendant une semaine en vidéo à la demande, sur Arte+7.

- France 3 – Pays de la Loire proposera, le 8 avril prochain, une journée spéciale à la Maison radieuse, l'unité d'habitation inaugurée en 1955 à Rezé, à la périphérie de Nantes (Loire-Atlantique). Pour évoquer son 60e anniversaire, le monument habité dispose par ailleurs d'une page Facebook.

A célébrer

Cette année 2015 marquera également le 60e anniversaire de l'achèvement de la chapelle Notre-Dame du Haut à Ronchamp, en Haute-Saône. Il sera célébré les 27 et 28 juin prochains. En attendant le détail du programme de cette manifestation, ce site historique propose nombre de visites et de rencontres.



© ADAGP, Paris 2015 - La maquette en plâtre de la chapelle Notre-du-Haut, construite à Ronchamp en 1955, sera exposée au Centre Pompidou.

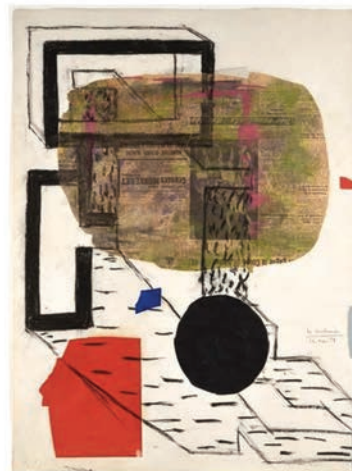
## LE CORBUSIER peintre



Parallèlement à son activité architecturale et urbanistique, le Corbusier a discrètement consacré, dès le début des années vingt, plusieurs heures quotidiennement à la peinture, au dessin, et à l'écriture, dans l'intimité de son appartement de la rue Jacob, puis dans le vaste atelier qu'il aménage dans son appartement de la rue Nungesser-et-Coli à partir de 1934.



Auteur de plus de quatre cents tableaux, il fut aussi un dessinateur prolifique, qui a réalisé des milliers d'œuvres sur papier. Chercheur infatigable, il expérimenta toutes les techniques du dessin, de l'ancestrale pointe d'argent sur papier spécialement apprêté, au stylo-feutre dans les années soixante, en passant par le pastel lavé qu'il affectionna particulièrement. Le « papier collé » tint également une place capitale dans son travail. Il s'y adonna avec méthode, et fit considérablement évoluer toute son expression picturale et architecturale d'après-guerre, grâce à cette technique spécifique et l'exercice sur les vides et les pleins qu'elle induit.



Jusqu'au 26 juillet 2015

Galerie ZLOTOWSKI

20 rue de Seine 75006 Paris

Jusqu'au 13 juin 2015

GALERIE ERIC MOUCHET

45 rue Jacob 75006 Paris

Afin de donner plus de visibilité à une œuvre artistique qu'il considère capitale mais estime trop mal connue, Le Corbusier organise à partir de 1945 la production de son œuvre plastique en s'entourant de collaborateurs artisans qui travaillent sous son strict contrôle. Pierre Baudouin produit ainsi des tapisseries d'après les propres cartons de l'artiste, Joseph Savina des sculptures en taille directe d'après ses esquisses, Mourlot et les frères Crommelynck des estampes, Jean Martin, à Luynes, des émaux.



La diversité que revêt l'œuvre picturale de Le Corbusier selon les époques, et la grande richesse qui en résulte, résident dans cette alchimie que crée l'architecte, entre un thème sans cesse retravaillé (la nature morte, la figure féminine...), les différentes expérimentations formelles successives que le thème et l'époque suscitent, et les techniques plastiques mises en œuvre. Comme tous les artistes de son époque, Le Corbusier bénéficiait d'une exceptionnelle culture classique, artistique

bien-sûr, mais aussi mathématique, spirituelle et symbolique. Les grandes expositions organisées ces dernières années et consacrées à sa peinture, nous ont montré qu'au-delà des indéniables influences occasionnelles qu'il a pu subir des grandes figures du siècle qu'il a côtoyées, Le Corbusier est un peintre cérébral, parfois abscons mais toujours brillant, qui a produit une œuvre tout à fait personnelle, très exigeante et extrêmement cohérente.

# Le Corbusier

## Panorama d'une œuvre

23 avril – 13 juin

Vernissage Jeudi 23 avril à 18:00

A l'occasion du cinquantenaire de la disparition en mer Méditerranée de Le Corbusier le 27 août 1965, la Galerie Eric Mouchet s'associe à la Galerie Zlotowski pour présenter dans leurs deux espaces, rue Jacob et rue de Seine, une exposition panorama de l'œuvre picturale du grand architecte et urbaniste.

Le Corbusier, un carnet de croquis en permanence dans sa poche, a consacré la moitié de chaque journée, pendant 45 ans, à l'écriture, à la peinture et au dessin, au sein de ce qu'il appelait son « Atelier de la Recherche patiente ». Le reste de la journée était réservée aux collaborateurs de son atelier d'architecture et d'urbanisme du 35 rue de Sèvres.

Son œuvre plastique, créative et féconde, s'étend de 1917 à 1965. Jusqu'à la Seconde Guerre Mondiale, ce travail a essentiellement consisté en une recherche personnelle, mais deviendra par la suite un support de communication et de diffusion, notamment du Modulor, outil de mesure harmonique qu'il conçoit à partir de 1946.

Parmi ses œuvres d'avant-guerre, on compte des dessins, des peintures et des gravures essentiellement en noir et blanc. Après la guerre, aidé de collaborateurs, il ajoute à son registre plastique la sculpture, la tapisserie, la peinture à l'émail sur tôle, le livre d'artiste et la lithographie haute en couleurs...

L'exposition de la galerie Zlotowski sera consacrée aux collages de Le Corbusier et se tiendra du 23 avril au 25 juillet au 20 rue de Seine. La Galerie Eric Mouchet quant à elle présentera au 45 rue Jacob un ensemble de dessins, sculptures, peintures, et cartons de tapisseries du 23 avril au 6 juin.

Ces deux expositions offriront un aperçu significatif de la variété des mediums employés par l'artiste, mais aussi des préoccupations artistiques qui l'ont animé tout au long d'une carrière artistique sans précédent.

Le Corbusier's art goes on show in Paris

The architect's paintings and collages are the subject of a joint show at two Parisian galleries



Corde et Verres (1954) by Le Corbusier

SHARE THIS PAGE

Tweet 1  
 Follow @Phaidon

RELATED



Le Corbusier's Chandigarh gets an organic addition  
 New business school by young Mumbai practice Planet 3 Studios takes

Le Corbusier might be best remembered as a revolutionary architect and urban planner, yet an exhibition staged at two separate galleries in Paris demonstrates that he was also a prolific artist.

The Swiss-French visionary died on 27 August 1965, and this show, Panorama of a Life's Work, marks the 50th anniversary of his death. The Parisian galleries, Galerie Eric Mouchet and Galerie Zlotowski, are jointly hosting the exhibition, which runs from 23 April to 25 July.

Although he is better known for his works in steel and concrete, as opposed to those on canvas and paper, the galleries still had plenty of artwork to choose from, as the great man is said to have devoted over half of each day to painting and drawing.



Femme Lisant (1936) Le Corbusier

"In his lifetime, Le Corbusier made 7000 works on paper and 450 oil paintings," claims Eric Mouchet of Galerie Zlotowski, which specialises in early 20th-century art.

"His visual arts output was both highly original and prolific, stretching from 1917 to 1965," adds Mouchet. "Up to the Second World War, this work was largely for his own personal research. Later, however, it helped drive the design and promotion of the Modulor, a 'harmonious' scale of proportions he devised in 1946."



Le Mains Ouverte (1950) by Le Corbusier

Alongside the paintings there are many collages such as 1954's Corde et Verres (rope and glasses), bringing to mind Braque, Picasso, Leger, and Matisse.

As well as being on good terms with Picasso, the architect was also influenced by the painter Amédée Ozenfant whose home and studio he designed in the 1930s.

Indeed, Le Corbusier and Ozenfant initiated a movement called Purism, a kind of simplified figurative style of painting, which was dedicated to "the restoration of the integrity of the object in art."



Deux Femmes (1948) by Le Corbusier

For the collages, Corb fans should visit Galerie Zlotowski, while Galerie Eric Mouchet will be showing his sculptures, paintings, drawings and tapestry cartoons. Meanwhile, for a clearer overview of his entire life's work, consider our completely updated book, Le Corbusier: Ideas & Forms by the world renowned Le Corbusier expert William JR Curtis.



## Paris Etudiant

### LE CORBUSIER PANORAMA D'UNE OEUVRE



DATE : Du Jeudi 23 avril 2015 au samedi 13 juin 2015

LIEU : Galerie Eric Mouchet (PARIS 75006)

HORAIRE : 11h à 13 h et 14h à 19h

PRIX : GRATUIT

Le Corbusier, un carnet de croquis en permanence dans sa poche, a consacré la moitié de chaque journée, pendant 45 ans, à l'écriture, à la peinture et au dessin, au sein de ce qu'il appelait son « Atelier de la Recherche patiente ». Le reste de la journée était réservé aux collaborateurs de son atelier d'architecture et d'urbanisme du 35 rue de Sèvres.

Son oeuvre plastique, créative et féconde, s'étend de 1917 à 1965. Jusqu'à la Seconde Guerre Mondiale, ce travail a essentiellement consisté en une recherche personnelle, mais deviendra par la suite un support de communication et de diffusion, notamment du Modulor, outil de mesure harmonique qu'il conçoit à partir de 1946. Parmi ses oeuvres d'avant-guerre, on compte des dessins, des peintures et des gravures essentiellement en noir et blanc.

Après la guerre, aidé de collaborateurs, il ajoute à son registre plastique la sculpture, la tapisserie, la peinture à l'émail sur tôle, le livre d'artiste et la lithographie haute en couleurs...

L'exposition de la galerie Zlotowski sera consacrée aux collages de Le Corbusier et se tiendra du 23 avril au 25 juillet au 20 rue de Seine. La Galerie Eric Mouchet quant à elle présentera au 45 rue Jacob un ensemble de dessins, sculptures, peintures, et cartons de tapisseries du 23 avril au 13 juin. Ces deux expositions offriront un aperçu significatif de la variété des mediums employés par l'artiste, mais aussi des préoccupations artistiques qui l'ont animé tout au long d'une carrière artistique sans précédent.

Quand ? Horaires : LE CORBUSIER PANORAMA D'UNE OEUVRE Du Jeudi 23 avril 2015 au samedi 13 juin 2015 Jours de représentation / concernés - mardi - mercredi - jeudi - vendredi - samedi Horaires : 11h à 13 h et 14h à 19h

Quoi ? LE CORBUSIER PANORAMA D'UNE OEUVRE : c'est quel genre d'événement ? Expos - Art Contemporain - Peintures - Design/Archi

Expos Galerie Eric Mouchet / Art Contemporain Galerie Eric Mouchet / Expos PARIS 75006 / Art Contemporain PARIS 75006

## LE CORBUSIER



Le Corbusier (1887-1965, Suisse-France)

**Galerie Zlotowski**

Pour CHOICES, la galerie Zlotowski présente Le Corbusier (1887-1965), dont elle défend l'oeuvre plastique depuis sa création en 1998. Créateur complexe et pluridisciplinaire, Le Corbusier fut architecte certes, urbaniste, auteur et théoricien, mais également peintre et plasticien : " c'est dans la pratique des arts plastiques (phénomène de création pure), que j'ai trouvé la sève intellectuelle de mon urbanisme et de mon architecture". Parallèlement à son activité d'architecte, Le Corbusier a de fait consacré dès les années 20 plusieurs heures par jour à la peinture et au dessin. C'est cette oeuvre considérable et d'une grande richesse, tant sur le plan de l'inventivité formelle que sur celui de l'expérimentation technique, que la galerie Zlotowski s'attache à promouvoir .

Le cinquantenaire de la mort de Le Corbusier est l'occasion pour la galerie Zlotowski de présenter une nouvelle exposition de l'artiste, consacrée cette fois aux collages qu'il réalisa de 1934 à 1965. De l'usage du papier peint Salubra au collage de papier journal, ces oeuvres témoignent du dialogue entre les aplats de couleur et le trait qui dessine le sujet, creuset d'inventivité et de modernité.

**Artiste présenté aux Beaux-Arts de Paris du 29 au 31 mai 2015 dans le cadre de l'exposition CHOICES**

**Exposition monographique de Le Corbusier du 23 avril au 25 juillet 2015 organisée conjointement avec la galerie Eric Mouchet, 45 rue Jacob, Paris 6e**

**Vernissage le 23 avril de 18h à 21h**

## Dessins et tableaux de Le Corbusier



**Le 27 août 1965, Le Corbusier disparaissait en mer Méditerranée.**

Pour le cinquantenaire de cette disparition et jusqu'au 23 juillet, les **Galeries parisiennes Éric Mouchet et Zlotowski** présentent dans leurs espaces respectifs, une exposition sur l'œuvre picturale de l'artiste né Charles-Edouard Jeanneret le 6 octobre 1887.

Une occasion de découvrir une facette méconnue de ce grand architecte.

**Chaque jour durant 45 ans, l'urbaniste de renommée internationale a consacré du temps à l'écriture, à la peinture et au dessin.**

La **Galerie Eric Mouget** révèle ainsi son œuvre plastique, créative et féconde qui s'étend de 1917 à 1965. Et ça vaut le détour ! Gouache, bois sculpté, plaque en tôle émaillée, collage de papiers, huile sur toile, étude à la mine et au pastel... La richesse et la diversité des œuvres nous

emmènent dans un univers onirique, coloré et gai.



A noter une autre exposition intitulée **Le Corbusier, Mesure de l'homme** qui se tient actuellement **au Centre Pompidou**. Une présentation qui revient sur les origines de puissance créatrice et architecturale.

**Galerie Eric Mouchet**, 45 rue Jacob 75006 Paris ouvert du mardi au samedi de 14h à 19h.

**Galerie Zlotowski**, 20 Rue de Seine, 75006 Paris. Tél. 01 43 26 93 94. Ouvert du lundi au samedi, de 10 h 30 à 13 h et de 14 h à 19 h.

**Galerie 2 - Centre Pompidou**, Paris, **Le Corbusier, Mesure de l'homme** jusqu'au 3 août 2015. Ouvert de 11 h à 21 h.

Art, spectacles & expositions / Expos - 2015/04/22 09:16

### L'œuvre picturale de Le Corbusier exposée

(Relaxnews) - Pour le cinquantième anniversaire de la mort de l'architecte et urbaniste Le Corbusier, les galeries parisiennes Eric Mouchet et Zlotowski s'associent à travers une exposition dans leur deux espaces à partir du 23 avril. Nommée "Le Corbusier, panorama d'une œuvre", elle reviendra sur l'œuvre picturale de Le Corbusier. Eric Mouchet, expert de cet aspect de son travail, revient sur quelques oeuvres qui seront présentées au public.

#### "Femme lisant", 1936

"Parmi les nombreux sujets féminins réalistes qu'il a dessinés depuis 1930, Le Corbusier sélectionne quelques compositions, les plus riches de potentiel plastique, qu'il va reprendre perpétuellement, en les adaptant à ses nouveaux médiums, comme aux nouvelles évolutions de sa pratique picturale (...) Parmi les compositions féminines les plus fréquentes et emblématiques se trouve "La Femme au livre".

#### "La main ouverte", 1950

"Déjà porteuse d'un symbole fort avant-guerre, la main devient à partir de la fin des années quarante le support du message altruiste de Le Corbusier. Refusant d'enseigner dans les structures traditionnelles qui l'y invitent, il veut faire de son œuvre plastique, diffusée le plus largement possible, un support de réflexion pour les générations futures (...) Cette Main ouverte, illustre ainsi un message corbuséen essentiel des années 1950 et 1960 : l'obligation faite aux détenteurs de la connaissance de partager cette connaissance."

#### "Main et silex", 1951

"Dans ce collage, Le Corbusier reprend un ancien thème sur lequel il a déjà réalisé plusieurs dessins en 1930 ainsi que deux peintures en 1930 et 1932, puis un burin en 1948. Avec la date "30", qu'il indique spécifiquement sur une œuvre réalisée en 1951, l'artiste entend rappeler la date de l'invention de ce thème, et donc préciser que le mode expressif employé compte plus que le sujet même de l'œuvre, inlassablement repris et retravaillé."

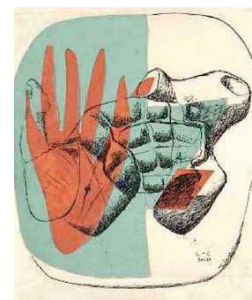
#### "Femme à la licorne ailée", 1954

"La licorne ailée qui ne figure apparemment pas dans les mythologies classiques, apparaît au sein du bestiaire corbuséen dès 1948, sur la peinture murale du Pavillon suisse de la Cité universitaire internationale (...) Cet animal composite figure souvent une aile posée dans une main humaine disproportionnée, et associée au vers de Mallarmé "Garder mon aile dans ta main".

#### "Taureau", 1956

"De 1952 à 1959, Le Corbusier invente dix-huit sujets différents sur des thèmes de Taureau, notamment matérialisés par dix-neuf grandes huiles et une immense tapisserie rebrodée, qui fait fonction de rideau de scène du théâtre Bunka Kaikan à Tokyo."

("Le Corbusier. Panorama d'une œuvre, à partir du 23 avril et jusqu'au 13 juin à la Galerie Eric Mouchet et jusqu'au 25 juillet à la Galerie Zlotowski à Paris.)



## Deux galeries célèbrent le cinquantenaire de la mort de Le Corbusier

2015, année Le Corbusier : cinquantenaire de la mort de l'artiste, expositions monographiques dans les musées et les galeries et nouvelle tentative d'inscription de l'oeuvre architecturé au patrimoine mondial de l'UNESCO.

En attendant l'exposition « La Corbusier : Mesures de l'homme » au Centre Georges Pompidou qui ouvre à la fin du mois d'avril, deux galeries parisiennes spécialistes de l'artiste rendent hommage à cet artiste touche à tout. A partir du 23 avril, la galerie Zlotowski présentera les collages de Le Corbusier tandis que la galerie Eric Mouchet dévoilera un ensemble de dessins, sculptures, peintures et cartons de tapisseries.



Femme lisant, 1936, Courtesy Galerie Eric Mouchet - Galerie Zlotowski, Copyright Fondation Le Corbusier, Paris, 2015



Taureau, 1956, Courtesy Galerie Eric Mouchet - Galerie Zlotowski, Copyright Fondation Le Corbusier, Paris, 2015

Actif de 1917 jusqu'à sa mort en 1965, Le Corbusier (1887-1965) a traversé le XXème siècle avec un regard neuf et innovant dans tous les domaines et en particulier dans l'architecture. Malgré deux refus en 2009 et 2001, la Fondation Le Corbusier espère bien que l'année du cinquantenaire de la mort de Le Corbusier soit la bonne pour l'inscription de l'oeuvre architecturé au patrimoine mondial de l'Unesco. Riche de 17 sites répartis dans sept pays (le dernier étant l'Inde, à Chandigarh), l'oeuvre de Le Corbusier mériterait bien son appellation de patrimoine mondial.



Petite Confidance, 1962, Courtesy Galerie Eric Mouchet - Galerie Zlotowski, Copyright Fondation Le Corbusier, Paris, 2015

# DEPARTURES

## PANORAMIC PERSPECTIVE

Reflecting on a lifetime of works, Galerie Zlotowski and Galerie Eric Mouchet collaborate to present the seminal works of multifaceted Le Corbusier on the 50th anniversary of his death



Le Corbusier exhibition in Paris

Presenting two perspectives on the life's work of the prolific architect mononym Le Corbusier, Parisian Galerie Zlotowski and Galerie Eric Mouchet have paired up to host 'Le Corbusier: Panorama of a Lifetime's Work'.

Opened this month at Galerie Eric Mouchet - passion project of collector and expert in graphical arts Eric Mouchet - the 45 rue Jacob exhibition space showcases drawings, sculptures, paintings and tapestries spanning Le Corbusier's entire career.

Including earlier works considered more 'research' than actual 'work', the exhibition presents Le Corbusier's post-war architecture, ultimately the Modulor, which would go on to guide proportions in his architectural works such as Marseille's Cité radieuse.

At Galerie Zlotowski - 20 rue de Seine, not 15 minutes walk from the studio Corbusier opened with cousin Pierre Jeanneret - the focus lies in Corbusier's collage work.

A comprehensive overview of one of the most pioneering architects in living memory.

*Le Corbusier - Panorama of a lifetime's work runs until 6 June at Galerie Eric Mouchet, and until 25 July at Galerie Zlotowski*

Visit [Galerie Zlotowski](#) and [Galerie Eric Mouchet](#) online

*Image: Taureau. COPYRIGHT FONDATION LE CORBUSIER, PARIS, 2015*

## Le Corbusier

Publié le 26/04/2015 par Nerea



*Le Corbusier's "Deux Femmes Étendue"*

The architect's great paintings on show in #Paris now.

Le Corbusier is having a moment in Paris. On the occasion of the 50th anniversary of Charles-Édouard Jeanneret's death, two Left Bank galleries and the [Centre Pompidou](#) across the river celebrate his artistic and architectural achievements in exhibitions small and large.

Le Corbusier built his name in the post-World War II boom with his social-minded skyscraper housing block designs and polemical urban theory more than he did with his art. The partnership between [Galerie Zlotowski](#) and [Galerie Eric Mouchet](#) to present 'Le Corbusier: Panorama d'une oeuvre', a two-part show which opened this week, was born from a shared passion for the modern trailblazer as both an architect and an artist.

Galerie Zlotowski, which specialises in Le Corbusier's visual artwork, shows a series of the Swiss-born artist's mixed media collages of pastels, paint, pencil and newspaper until 25 July. Just around the corner Galerie Eric Mouchet has a wider selection of Le Corbusier's works on display, including his sculptures, until 13 June. Mouchet, who opened his namesake gallery just last October, is also an architect and Le Corbusier expert who occasionally serves as a witness in legal matters concerning his drawings.

It comes as little surprise that the same clean, modular lines and curves of Le Corbusier's architecture also show up in his visual artwork. The difference here is that they do not describe buildings, but people. The intimate gallery settings offer an up close and personal look at those characters Le Corbusier created in his paintings and drawings. Most notable are the two women who star in his 'Deux Femmes' series. 'Deux femmes à la terrasse Piquey' (1934) at Galerie Zlotowski shows a woman, with her undulating form and cantilevered hair, sitting nude at a cafe table with a self-pleased smirk next to a blasé companion. She stares squarely ahead, fully clothed in a blue dress. Another snapshot shows the abstract pair on the beach.

Galerie Mouchet displays a number of works from Le Corbusier's last major painting phase that began in 1951 and lasted until his death. (Le Corbusier drowned in 1965 while swimming in the sea at Roquebrune-Cap-Martin, also locale to fellow architect Eileen Gray's iconic home, E1027, for which he had painted a series of murals in the 1930s.) Many of the works on display feature a bull motif, reminiscent of Picasso's taurine works.

If this small taste of Le Corbusier's works at the galleries leaves you wanting more, the Pompidou's upcoming retrospective will feature some 300 pieces, with a focus on his work as an architect and his major influence on modern design and urban planning. 'Le Corbusier, Mesures de l'homme' opens on 29 April.

## MULBERRYSEEDDESIGN

Architect, theorist, urban planner, and artist Charles-Édouard Jeanneret, also known as Le Corbusier, was a pioneer in many creative fields. Le Corbusier is having a moment in Paris this week. On the occasion of the 50th anniversary of Charles-Édouard Jeanneret's death, two Left Bank galleries and the Centre Pompidou across the river celebrate his artistic and architectural achievements in exhibitions small and large.

Le Corbusier, who was never without a sketchbook in his pocket, devoted half of every day over a 45-year period to writing, painting and drawing – what he called his 'Atelier de la recherché patiente,' says the galleries. "His visual arts output was both highly original and prolific, stretching from 1917 to 1965. Up to the Second World War, this work was largely for his own personal research. Later, however, it helped drive the design and promotion of the Modulor, a 'harmonious' scale of proportions he devised in 1946."

Le Corbusier built his name in the post-World War II boom with his social-minded skyscraper housing block designs and urban theory more than he did with his art.

Galerie Zlotowski, which specializes in Le Corbusier's visual artwork, shows a series of the Swiss-born artist's mixed media collages of pastels, paint, pencil and newspaper until 25 July. Just around the corner Galerie Eric Mouchet has a wider selection of Le Corbusier's works on display, including his sculptures, until 13 June.

It comes as little surprise that the same clean, modular lines and curves of Le Corbusier's architecture also show up in his visual artwork. The difference here is that they do not describe buildings, but people. The intimate gallery settings offer an up close and personal look at those characters Le Corbusier created in his paintings and drawings.

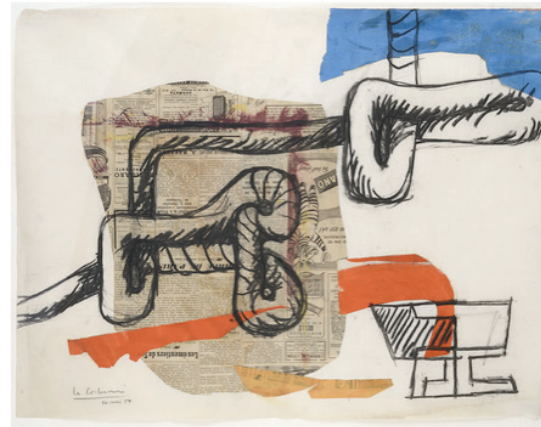




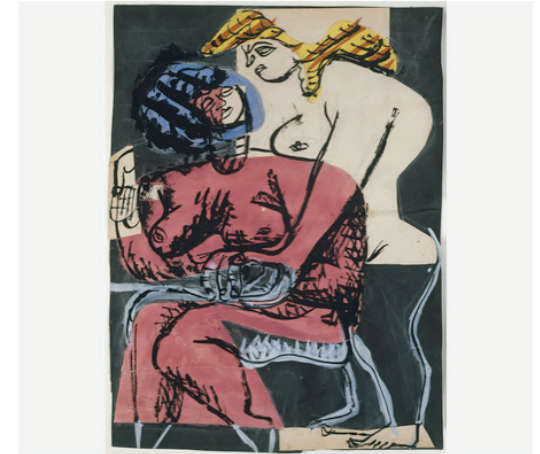
As one of the great pioneers of architectural modernism, Le Corbusier's legacy can still be seen in some of the world's great cities. The Swiss-French architect helped change the face of the modern metropolis with a new style of urban planning, and the theories and principles he devised during his five-decade career had a seismic effect in the field. But how did these ideas develop? A joint exhibition in Paris is bringing a lesser-seen side of Le Corbusier's creative imagination into the public eye, delving into what the artist called his "atelier de la recherche patiente" or "workshop of patient research".

From the very beginning of his working life, the man born as Charles-Édouard Jeanneret-Gris devoted half of each day to the visual arts as a source of inspiration for his architectural practice. Galerie Eric Mouchet and Galerie Zlotowski have assembled a revealing collection of paintings, drawing and sketches the great man produced in pursuit of inspiration. The link between the two sides of his creative life is illustrated by work such as *Le Main Ouvert* (a sketch using the symbolic open hand he recreated numerous times in public sculpture) and indirectly in the studies of proportion and scale that would form the basis of his important golden ratio "modulor" architectural system and his "five points" principle. *Le Corbusier: Panorama of a Lifetime's Work* runs at Galerie Eric Mouchet and *Galerie Zlotowski* from 23 April, with a closing date of 13 June at the former venue, and 25 July at the latter.

From the very beginning of his working life, the man born as Charles-Édouard Jeanneret-Gris devoted half of each day to the visual arts as a source of inspiration for his architectural practice. Galerie Eric Mouchet and Galerie Zlotowski have assembled a revealing collection of paintings, drawing and sketches the great man produced in pursuit of inspiration...



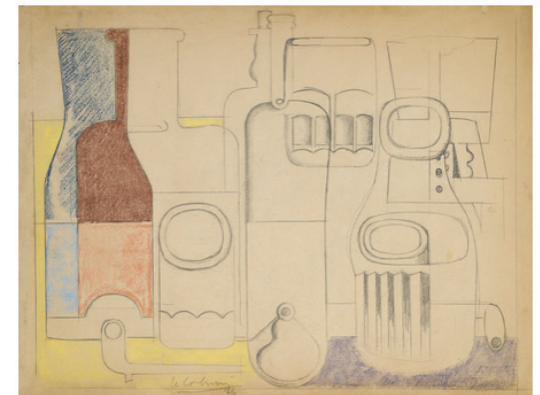
*Corde et verres (rope and glasses), 16th May 1954*  
Newspaper collage, gouashed paper and charcoal on paper, 48 x 62 cm  
Courtesy Galerie Eric Mouchet et Galerie Zlotowski ©FLE/ADAGP, 2015  
COPYRIGHT FONDATION LE CORBUSIER, PARIS, 2015



*Deux Femmes (two women), 1948*  
Collage, gouache, ink and graphite pencil on paper, 48,5 x 36,7 cm  
Courtesy Galerie Eric Mouchet et Galerie Zlotowski ©FLE/ADAGP, 2015  
COPYRIGHT FONDATION LE CORBUSIER, PARIS, 2015



*Le Main Ouverte (The open hand), 1950*  
Gouache on paper, 63,5 x 48,3 cm  
Signed and dated on the bottom left-hand corner: Le Corbusier / 50  
Courtesy Galerie Eric Mouchet et Galerie Zlotowski ©FLE/ADAGP, 2015  
COPYRIGHT FONDATION LE CORBUSIER, PARIS, 2015



*Etude pour Le Dé Violet (Study for a violet die), 1926*  
Pencil and pastel on paper, 27,4 x 35,5/36 cm  
© Fondation Le Corbusier, ADAGP, 2015  
Courtesy Galerie Eric Mouchet - Galerie Zlotowski  
COPYRIGHT FONDATION LE CORBUSIER, PARIS, 2015

Overview of the paintings, drawings and engravings of Le Corbusier opens at Galerie Eric Mouchet



Taureau (Bull), 1956. Sheet metal plaque, enameled (Unique work, painted with enamel on sheet metal by Le Corbusier and fired in the studio of Jean Martin in Luynes), 46 x 55 cm. Framed within the frame and signed in the bottom left hand corner - Le Corbusier / 2/56. Monogrammed and dated on the back: L-C 56. Courtesy Galerie Eric Mouchet et Galerie Zlotowski ©FLC/ADAGP, 2015. ©Fondation Le Corbusier, Paris, 2015.

**PARIS.-** To mark the fiftieth anniversary of Le Corbusier's death at sea off the Mediterranean coast on 27 August 1965, [Galerie Eric Mouchet](#) is joining forces with [Galerie Zlotowski](#) in an exhibition in their respective venues on rue Jacob and rue de Seine. On display is a comprehensive overview of the paintings, drawings and engravings of the great architect and urban planner.

Le Corbusier, who was never without a sketchbook in his pocket, devoted half of every day over a 45 year period to writing, painting and drawing – what he called his 'Atelier de la recherche patiente' (the workshop of patient research). The rest of the day was given over to working with his colleagues in his practice at 35 rue de Sèvres, Paris.

His visual arts output was both highly original and prolific, stretching from 1917 to 1965. Up to the Second World War, this work was largely for his own personal research. Later, however, it helped drive the design and promotion of the Modulor, a 'harmonious' scale of proportions he devised in 1946.

His pre-war work includes drawings, paintings and a number of mostly black and white engravings.

After the war, with the help of others, he added a number of other techniques to his repertoire - sculpture, tapestry, enamelling on sheet metal, the artist's book and multi-coloured lithographs...

The exhibition at the [Galerie Zlotowski](#) concentrates on Le Corbusier's collages and takes place from 23rd April to 25th July at 20 rue de Seine. Meanwhile, the [Galerie Eric Mouchet](#) displays a variety of drawings, sculptures, paintings and tapestry cartoons at its premises on 45 rue Jacob between 23 April and 13 June.

These two exhibitions offer a good overview of the sheer diversity of media in which the artist worked, as well as an insight into the issues and themes that most mattered to him over the course of what was a truly remarkable artistic career.

## Le Corbusier Panorama of a Lifetime's Work

To mark the 50th anniversary of Le Corbusier's death at sea off the Mediterranean coast on August 27th 1965, [Galerie Eric Mouchet](#) is joining forces with [Galerie Zlotowski](#) in an exhibition in their respective venues on rue Jacob and rue de Seine. On display will be a comprehensive overview of the paintings, drawings and engravings of the great architect and urban planner.



Petite Confiance (Little Secret) – 1962 Sculptured wood 66,5 x 57 x 14 cm  
Stamped with the signature : Le Corbusier / No.30 2e  
Courtesy Galerie Eric Mouchet – Galerie Zlotowski

His visual arts output was both highly original and prolific, stretching from 1917 to 1965. Up to the Second World War, this work was largely for his own personal research. Later, however, it helped drive the design and promotion of the Modulor, a 'harmonious' scale of proportions he devised in 1946.

His pre-war work includes drawings, paintings and a number of mostly black and white engravings.

After the war, with the help of others, he added a number of other techniques to his repertoire – sculpture, tapestry, enameling on sheet metal, the artist's book and multicolored lithographs...

The exhibition at the Galerie Zlotowski will concentrate on Le Corbusier's collages and will take place from 23rd April to 25th July at 20 rue de Seine. Meanwhile, the Galerie Eric Mouchet will display a variety of drawings, sculptures, paintings and tapestry cartoons at its premises on 45 rue Jacob between 23 April and 6 June.

These two exhibitions will offer a good overview of the sheer diversity of media in which the artist worked, as well as an insight into the issues and themes that most mattered to him over the course of what was a truly remarkable artistic career.



OPENING  
THURSDAY 23  
April 2015, 6 –  
9 PM

23 APRIL – 6 JUNE 2015 AT [GALERIE ERIC MOUCHET](#)

23 APRIL – 25 JULY 2015 AT [GALERIE ZLOTOWS](#)

**ALL THE WORKS OF LE CORBUSIER MUST BE ACCOMPANIED WITH COPYRIGHT  
FONDATION LE CORBUSIER, PARIS, 2015**

## Art-Culture-France, le portail des artistes et de la culture en France

**Du 23/04/2015 au 06/06/2015**  
**Galerie Eric Mouchet, 45 rue Jacob, 75006 PARIS**

**Du 23 avril au 6 juin 2015,**

### **LE CORBUSIER PANORAMA D'UNE OEUVRE**

A l'occasion du cinquantenaire de la disparition en mer Méditerranée de Le Corbusier le 27 août 1965, la Galerie Eric Mouchet s'associe à la Galerie Zlotowski pour présenter dans leurs deux espaces, rue Jacob et rue de Seine, une exposition panorama de l'oeuvre picturale du grand architecte et urbaniste.

Le Corbusier, un carnet de croquis en permanence dans sa poche, a consacré la moitié de chaque journée, pendant 45 ans, à l'écriture, à la peinture et au dessin, au sein de ce qu'il appelait son « Atelier de la Recherche patiente ». Le reste de la journée était réservée aux collaborateurs de son atelier d'architecture et d'urbanisme du 35 rue de Sèvres.

Son oeuvre plastique, créative et féconde, s'étend de 1917 à 1965. Jusqu'à la Seconde Guerre Mondiale, ce travail a essentiellement consisté en une recherche personnelle, mais deviendra par la suite un support de communication et de diffusion, notamment du Modulor, outil de mesure harmonique qu'il conçoit à partir de 1946. Parmi ses oeuvres d'avant-guerre, on compte des dessins, des peintures et des gravures essentiellement en noir et blanc.

Après la guerre, aidé de collaborateurs, il ajoute à son registre plastique la sculpture, la tapisserie, la peinture à l'émail sur tôle, le livre d'artiste et la lithographie haute en couleurs...!!!

L'exposition de la galerie Zlotowski sera consacrée aux collages de Le Corbusier et se tiendra du 23 avril au 25 juillet au 20 rue de Seine. La Galerie Eric Mouchet quant à elle présentera au 45 rue Jacob un ensemble de dessins, sculptures, peintures, et cartons de tapisseries du 23 avril au 6 juin.

Ces deux expositions offriront un aperçu significatif de la variété des mediums employés par l'artiste, mais aussi des préoccupations artistiques qui l'ont animé tout au long d'une carrière artistique sans précédent.

Vernissage jeudi 23 avril 2015 de 18h à 21h



## L'œuvre picturale de Le Corbusier exposée à la Galerie Eric Mouchet et à la Galerie Zlotowski



**À** l'occasion du cinquantenaire de la disparition de Le Corbusier, La galerie Eric Mouchet s'associe à la Galerie Zlotowski pour présenter dans leurs deux espaces, une exposition panoramique de l'œuvre picturale de l'architecte et urbaniste allant du 23 avril au 25 juillet 2015.

Le prestigieux architecte Le Corbusier a consacré la moitié de chaque journée, pendant 45 ans, à l'écriture, à la peinture et au dessin tandis que le reste de la journée était réservé aux collaborateurs de son atelier d'architecte et d'urbanisme.

Son œuvre plastique s'étend de 1917 à 1965 et parmi ses œuvres d'avant-guerre, on compte des dessins, des peintures et des gravures essentiellement en noir et blanc. Après la guerre, aidé de collaborateurs, il ajoute à son registre la sculpture, la tapisserie ou encore la peinture à l'émail sur tôle.

La Galerie Zlotowski qui a été créée en 1998 se consacre à l'art des Avants-Gardés du début du XX<sup>e</sup> siècle. Elle est devenue une galerie de référence pour l'œuvre picturale de Le Corbusier dont elle exposera les collages. Quant à la Galerie Eric Mouchet, elle propose une programmation contemporaine variée avec à la tête son fondateur Eric Mouchet, expert auprès de la cour d'appel de Paris et spécialiste de l'œuvre graphique et picturale de Le Corbusier. À l'occasion de cette exposition la Galerie Eric Mouchet présentera un ensemble de dessins, de sculptures, de peintures et de cartons de tapisseries.

Ces deux expositions offriront un aperçu des œuvres plastiques de l'artiste et des préoccupations qui l'ont animées tout au long de sa carrière artistique.

### Infos Pratiques

Galerie Eric Mouchet du 23 avril au 6 juin 2015

45 rue Jacob, 75006 Paris

<http://ericmouchet.net/>

Galerie Zlotowski du 23 avril au 25 juillet 2015

20 RUE DE SEINE 75006 Paris

<http://www.galeriezlotowski.fr/>

### See Inside Le Corbusier's Mind with These 5 Paintings



Taureau (Bull), 1956; Sheet metal plaque, enameled (Unique work, painted with enamel on sheet metal by Le Corbusier and fired in the studio of Jean Martin in Luynes) (46 x 55 cm). Image © Galerie Eric Mouchet – Galerie Zlotowski

Marking the fiftieth anniversary of **Le Corbusier's** death, Galerie Eric Mouchet is collaborating with Galerie Zlotowski to showcase *Le Corbusier: Panorama of a Lifetime's Work in Paris*. The exhibition, opening April 23 and on view through July 25, will provide a comprehensive overview of paintings, drawings and engravings of the legendary Le Corbusier.

"Le Corbusier, who was never without a sketchbook in his pocket, devoted half of every day over a 45 year period to writing, painting and drawing – what he called his 'Atelier de la recherche patiente,'" says the galleries. "His visual arts output was both highly original and prolific, stretching from 1917 to 1965. Up to the Second World War, this work was largely for his own personal research. Later, however, it helped drive the design and promotion of the Modulor, a 'harmonious' scale of proportions he devised in 1946."

Take a look inside Le Corbusier's mind and preview five of the prolific paintings that will be exhibited, after the break.

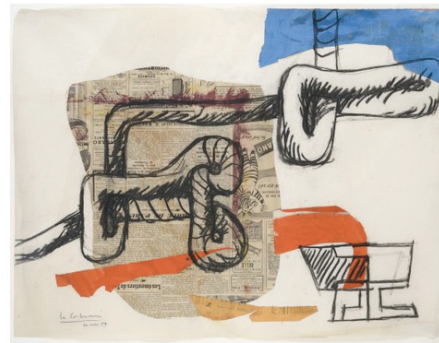
The exhibition at the **Galerie Zlotowski** will concentrate on Le Corbusier's collages and will take place from April 23 through July 25. The **Galerie Eric Mouchet** will display a variety of drawings, sculptures, paintings and tapestry cartoons between April 23 and June 6.

#### Cite:

Rosenfeld, Karissa. "See Inside Le Corbusier's Mind with These 5 Paintings" 25 Mar 2015. [ArchDaily](http://www.archdaily.com/?p=613229). Accessed 25 Mar 2015. <<http://www.archdaily.com/?p=613229>>



Femme lisant (woman reading), 1936; Collage of Sakurba wallpaper and Chinese ink on paper (37.6 x 25.4 cm). Image © Galerie Eric Mouchet – Galerie Zlotowski



Corde et verres (rope and glasses), 16th May 1954; Newspaper collage, gouached paper and charcoal on paper (48 x 62 cm). Image © Galerie Eric Mouchet – Galerie Zlotowski



La Main Ouverte (The open hand), 1950; Gouache on paper (63.5 x 48.3 cm). Signed and dated on the bottom left-hand corner: Le Corbusier / 50. Image © Galerie Eric Mouchet – Galerie Zlotowski



Deux Femmes (two women), 1948; Collage, gouache, ink and graphite pencil on paper (48.5 x 36.7 cm). Image © Galerie Eric Mouchet – Galerie Zlotowski



## Exposition : Le Corbusier, panorama d'une oeuvre, Paris



Catégorie

Date à venir

Évènement

Lieu

Expositions

23 04 2015

23 04 2015 - 06 06 2015

Galerie Eric Mouchet / Galerie Zlotowski, Paris - 20  
Rue de Seine, 75006 Paris, France

A l'occasion du cinquantenaire de la disparition en mer Méditerranée de Le Corbusier le 27 août 1955, la Galerie Eric Mouchet s'associe à la Galerie Zlotowski pour présenter dans leurs deux espaces, rue Jacob et rue de Seine, une exposition panorama de l'oeuvre picturale du grand architecte et urbaniste.

Son oeuvre plastique, créative et féconde, s'étend de 1917 à 1965. Jusqu'à la Seconde Guerre Mondiale, ce travail a essentiellement consisté en une recherche personnelle, mais deviendra par la suite un support de communication et de diffusion, notamment du Modulor, outil de mesure harmonique qu'il conçoit à partir de 1946.

Parmi ses oeuvres d'avant-guerre, on compte des dessins, des peintures et des gravures essentiellement en noir et blanc. Après la guerre, aidé de collaborateurs, il ajoute à son registre plastique la sculpture, la tapisserie, la peinture à l'émail sur tôle, le livre d'artiste et la lithographie haute en couleurs...!

L'exposition de la galerie Zlotowski sera consacrée aux collages de Le Corbusier et se tiendra du 23 avril au 25 juillet au 20 rue de Seine. La Galerie Eric Mouchet quant à elle présentera au 45 rue Jacob un ensemble de dessins, sculptures, peintures, et cartons de tapisseries du 23 avril au 6 juin.

Ces deux expositions offriront un aperçu significatif de la variété des mediums employés par l'artiste, mais aussi des préoccupations artistiques qui l'ont animé tout au long d'une carrière artistique sans précédent.

**Parallel Exhibitions Celebrate the Work of Le Corbusier**

Amongst those are Paris'' Galerie Eric Mouchet and Galerie Zlotowski, which have joined forces to display a thorough summary of the architect'' s ... See all stories on this topic Malmo hotel now has a ' Zlatan suite ' in homage to Paris Saint-Germain star Zlatan Ibrahimovic The Clarion Hotel ' s gigantic 1,076 square-foot suite, which has ' monstrous views ' of the harbour opens on May 2 and will certainly have portraits of the Paris ... See all stories on this topic





## Le Corbusier

23 Apr – 6 Jun 2015 at Galerie Eric Mouchet, Paris



Cordes et verres, 11 mai 1954, Collage de journaux, posters, quads et flash sur papier, 48 x 42 cm © Fondation Le Corbusier, Paris, 2015, Courtesy Galerie Eric Mouchet - Galerie Zlotowski

To mark the 50th anniversary of Le Corbusier's death at sea off the Mediterranean coast on August 27th 1965, Galerie Eric Mouchet is joining forces with Galerie Zlotowski in an exhibition in their respective venues on rue Jacob and rue de Seine. On display will be a comprehensive overview of the paintings, drawings and engravings of the great architect and urban planner.

Le Corbusier, who was never without a sketchbook in his pocket, devoted half of every day over a 45 year period to writing, painting and drawing – what he called his 'Atelier de la recherche patiente' (the workshop of patient research). The rest of the day was given over to working with his colleagues in his practice at 35 rue de Sévres, Paris.

His visual arts output was both highly original and prolific, stretching from 1917 to 1965. Up to the Second World War, this work was largely for his own personal research. Later, however, it helped drive the design and promotion of the Modulor, a 'harmonious' scale of proportions he devised in 1946.

His pre-war work includes drawings, paintings and a number of mostly black and white engravings.

After the war, with the help of others, he added a number of other techniques to his repertoire – sculpture, tapestry, enamelling on sheet metal, the artist's book and multi-coloured lithographs...

The exhibition at the Galerie Zlotowski will concentrate on Le Corbusier's collages and will take place from 23rd April to 27th July at 20 rue de Seine. Meanwhile, the Galerie Eric Mouchet will display a variety of drawings, sculptures, paintings and tapestry cartoons at its premises on 45 rue Jacob between 23 April and 6 June.

These two exhibitions will offer a good overview of the sheer diversity of media in which the artist worked, as well as an insight into the issues and themes that most mattered to him over the course of what was a truly remarkable artistic career.

### Galerie Eric Mouchet

45 rue Jacob  
Paris 75006 France  
[info@ericmouchet.com](mailto:info@ericmouchet.com)

Opening hours  
Tuesday - Saturday  
From 12pm to 7pm



## L'œuvre picturale de Le Corbusier exposée à la Galerie Eric Mouchet et à la Galerie Zlotowski



Marie Claire Maison.com - À l'occasion du cinquantième de la disparition de Le Corbusier, La [galerie Eric Mouchet](#) s'associe à la Galerie Zlotowski pour présenter dans leurs deux espaces, une exposition ...

À l'occasion du cinquantième de la disparition de Le Corbusier, La [galerie Eric Mouchet](#) s'associe à la Galerie Zlotowski pour présenter dans leurs deux espaces, une exposition panoramique de l'œuvre pictural de l'architecte et urbaniste allant du 23 avril au 25 juillet 2015.



Le prestigieux architecte Le Corbusier a consacré la moitié de chaque journée, pendant 45 ans, à l'écriture, à la peinture et au dessin tandis que le reste de la journée était réservé aux collaborateurs de son atelier d'architecte et d'urbanisme.

Son œuvre plastique s'étend de 1917 à 1965 et parmi ses œuvres d'avant-guerre, on compte des dessins, des peintures et des gravures essentiellement en noir et blanc. Après la guerre, aidé de collaborateurs, il ajoute à son registre la sculpture, la tapisserie ou encore la peinture à l'émail sur tôle.

La [Galerie Zlotowski](#) qui a été créée en 1998 se consacre à l'art des Avants-Gardes du début du XX<sup>e</sup> siècle. Elle est devenue une [galerie](#) de référence pour l'œuvre picturale de Le Corbusier dont elle exposera les collages. Quant à la [Galerie Eric Mouchet](#), elle propose une programmation contemporaine variée avec à la tête son fondateur [Eric Mouchet](#), expert auprès de la cour d'appel de Paris et spécialiste de l'œuvre graphique et picturale de Le Corbusier. À l'occasion de cette exposition la [Galerie Eric Mouchet](#) présentera un ensemble de dessins, de sculptures, de peintures et de cartons de tapisseries.

Ces deux expositions offriront un aperçu des œuvres plastiques de l'artiste et des préoccupations qui l'ont animées tout au long de sa carrière artistique.

Infos (...)

Lire la suite de l'article sur [Marieclairemaison.com](#)

# TV/radio

THE MUSEUM CHANNEL/ 15 JUILLET 2015  
SYLVIE DUMAINE





## Galerie Eric Mouchet | Le Corbusier / Panorama d'une œuvre

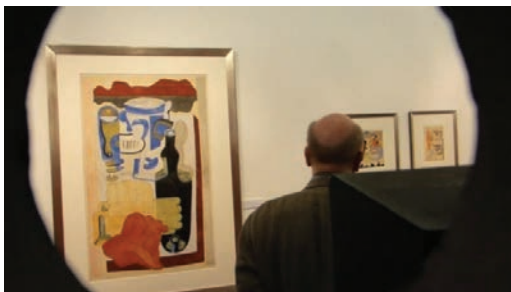
de Vic Kirilove



Charles-Edouard Jeanneret (1887 — 1965), qui prit le pseudonyme de Le Corbusier durant les années vingt, compte parmi les architectes et urbanistes les plus décisifs du XX siècle. Il fut également un important peintre et plasticien. Il le fut même avant tout, si l'on en croit cette assertion dont il émaille, sous différentes versions les écrits de sa maturité :

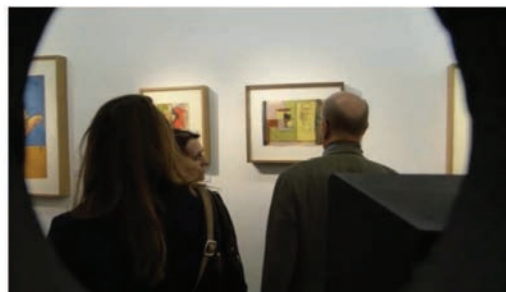
« C'est dans la pratique des arts plastiques (phénomène de création pure), que j'ai trouvé la sève intellectuelle de mon urbanisme et de mon architecture. »

Si ces liens revendiqués, entre son travail de plasticien et son exercice de l'urbanisme et de l'architecture sont parfois difficilement perceptibles, cependant ils existent, et les reconnaître est primordial pour la compréhension de son processus créatif. L'observation attentive de la peinture de Le Corbusier est par conséquent indispensable pour mieux appréhender son œuvre construite et vice versa.



Parallèlement à son activité architecturale et urbanistique, Le Corbusier a consacré de façon presque confidentielle, dès le début des années vingt, plusieurs heures quotidiennement à la peinture, au dessin, et même à l'écriture, dans son appartement de la rue Jacob, puis dans le vaste atelier qu'il aménage dans son appartement de la rue Nungesser-et-Coli à partir de 1934.

Auteur de plus de quatre cents tableaux, il fut aussi un dessinateur prolifique, qui a réalisé des milliers d'œuvres sur papier (dont la plupart sont encore aujourd'hui conservées à la Fondation Le Corbusier). Chercheur infatigable, il expérimenta toutes les techniques du dessin, de l'ancestrale pointe d'argent sur papier spécialement apprêté, au stylo-feutre dans les années soixante, en passant par le pastel lavé qu'il affectionna particulièrement. Le « papier collé » tint également une place capitale dans son travail. Il s'y adonna avec méthode et application, et fit considérablement évoluer toute son expression picturale et architecturale d'après-guerre, grâce à cette technique spécifique et l'exercice sur les vides et les pleins qu'elle induit.



Galerie Eric Mouchet | Le Corbusier / Panorama d'une œuvre, par VIC KIRILOVE

Afin de donner plus de visibilité à une œuvre artistique qu'il considère capitale mais estime trop mal connue, Le Corbusier organise à partir de 1945 la production de son œuvre plastique en s'entourant de collaborateurs artisans qui travaillent sous son strict contrôle. Pierre Baudouin produit ainsi des tapisseries d'après les propres cartons de l'artiste, Joseph Savina des sculptures en taille directe d'après ses esquisses, Mourlot et les frères Crommelynck des estampes, Jean Martin, à Luynes, des émaux.

La diversité que l'œuvre picturale de Le Corbusier revêt donc selon les époques, et par là même sa grande richesse, résident dans cette alchimie créée par l'architecte, entre un thème sans cesse retravaillé (la nature morte, la figure féminine...), les différentes expérimentations formelles successives que le thème et l'époque suscitent et les techniques plastiques mises en œuvre. Comme tous les artistes de son époque, Le Corbusier bénéficiait d'une exceptionnelle culture classique, artistique bien-sûr, mais aussi mathématique, spirituelle et symbolique. Les grandes expositions organisées ces dernières années et consacrées à sa peinture, nous ont montré qu'au delà des indéniables influences occasionnelles qu'il a pu subir des grandes figures du siècle qu'il a côtoyées, Le Corbusier est un peintre cérébral, parfois abscons mais toujours brillant, qui a produit une œuvre tout à fait personnelle, très exigeante et extrêmement cohérente.

Eric Mouchet

# ARTICLES/ NEWSLETTER

## L'ŒUVRE PICTURALE DE LE CORBUSIER EXPOSÉE PAR LES GALERIES ERIC MOUCHET ET ZLOTOWSKI



26.03.2015

Événementiel | Relations presse

PARTAGEZ  
CETTE INFORMATION



Ci-dessus  
La Main ouverte, 1950  
© Fondation Le Corbusier, Paris, 2015  
Courtesy Galerie Eric Mouchet - Galerie Zlotowski

En haut  
Tournai, 1956  
© Fondation Le Corbusier, Paris, 2015  
Courtesy Galerie Eric Mouchet - Galerie Zlotowski

À l'occasion du cinquantenaire de la disparition de Le Corbusier, la Galerie Eric Mouchet s'associe à la Galerie Zlotowski pour présenter une exposition panorama de l'œuvre picturale du grand architecte et urbaniste.

Le Corbusier, un carnet de croquis en permanence dans sa poche, a consacré la moitié de chaque journée, pendant 45 ans, à l'écriture, à la peinture et au dessin, au sein de ce qu'il appelait son « Atelier de la Recherche patiente ».

Son œuvre plastique, créative et féconde, s'étend de 1917 à 1965.

Jusqu'à la Seconde Guerre Mondiale, ce travail a essentiellement consisté en une recherche personnelle, mais deviendra par la suite un support de communication et de diffusion, notamment du Modulor, outil de mesure harmonique qu'il conçoit à partir de 1946.

L'exposition de la galerie Zlotowski sera consacrée aux collages de Le Corbusier et se tiendra du 23 avril au 25 juillet au 26 rue de Seine.

La Galerie Eric Mouchet quant à elle présentera au 45 rue Jacob un ensemble de dessins, sculptures, peintures, et cartons de tapissiers du 23 avril au 23 juillet.

Ces deux expositions offriront un aperçu significatif de la variété des médiums employés par l'artiste, mais aussi des préoccupations artistiques qui l'ont animé tout au long d'une carrière artistique sans précédent.

### LA GALERIE ERIC MOUCHET, UN ESPACE DÉDIÉ À L'ART CONTEMPORAIN AU CŒUR DE SAINT-GERMAIN

Collectionneur depuis toujours et marchand d'art moderne depuis 12 ans, Eric Mouchet exauce sa passion pour le partage de la connaissance en ouvrant à l'automne 2014 sa propre galerie consacrée à l'art contemporain.

Témoin du potentiel du quartier de Saint-Germain-des-Près - cœur historique de l'activité intellectuelle à Paris - Eric Mouchet a installé sa galerie au 45 rue Jacob en vue de contribuer à l'épanouissement de la culture contemporaine sur la Rive Gauche.

### LA GALERIE ZLOTOWSKI SPÉCIALISTE DE L'ART DES AVANTS-GARDES DU XXÈME SIÈCLE

Créée à Paris en 1998 et située au cœur de Saint-Germain-des-Près, la galerie Zlotowski se consacre à l'Art des Avants-Gardes du début du XXe siècle avec une prédilection pour le cubisme et ses héritages.

En devenant, dans les dernières années, une galerie de référence pour l'œuvre picturale de Le Corbusier, elle a également étendu son champ d'action jusqu'au début des années 80.

La Galerie Zlotowski est réputée pour ses expositions d'œuvres sélectionnées avec rigueur, pour sa redécouverte d'artistes rarement exposés, comme pour la publication de catalogues dont la rédaction est confiée aux meilleurs spécialistes.

Le Corbusier, *Panorama d'une œuvre*  
Du 23 avril au 23 juillet 2015 à la Galerie Eric Mouchet  
Du 23 avril au 25 juillet 2015 à la Galerie Michel Zlotowski

## L'EXPOSITION SOMA DE RÉMI DAL NEGRO À LA GALERIE ERIC MOUCHET DU 14 MARS AU 18 AVRIL



09.02.2015

Événementiel | Relations presse

PARTAGEZ  
CETTE INFORMATION



Portrait de Rémi Dal Negro  
Courtesy Rémi Dal Negro - Galerie Eric Mouchet

La Galerie Eric Mouchet présentera la première exposition personnelle à Paris de Rémi Dal Negro, *SOMA*, du 14 mars au 18 avril 2015, sous le commissariat de Léo Marin.

Cartographe du son et compositeur visuel, Rémi Dal Negro place dans ses créations des sursauts, des instants de respirations et des silences qui valent bien plus que ce qu'ils laissent à voir ou à entendre.

Attaché à l'étude de l'inaudible et de l'invisible, Rémi Dal Negro crée des œuvres qui tendent à la matérialisation des perceptions de l'insensible.

Nouveau Gyro Gearloose des temps modernes (Géo Trouvetout, en version française), Rémi Dal Negro utilise nos technologies actuelles pour créer un nouvel accès au souffle d'un espace, ou à la voix d'une ville.

Ainsi, lorsque Rémi Dal Negro remplace les fils d'un étendoir à linge par des bandes d'EPDM au bout desquelles il fixe des capteurs de vibrations, il crée alors un instrument qui se laissera jouer au gré des saisons et des intempéries. Il en ressort un enregistrement météorologique sonore non idéalisé, qui pourrait être la version moderne de *Le quattro stagioni* de Vivaldi.

À l'occasion de *SOMA*, Rémi Dal Negro présentera des dessins préparatoires inédits ainsi qu'une création unique, spécialement conçue pour cette exposition.

Organisée selon un parcours évolutif, *SOMA* plonge le visiteur dans l'inconscient de l'artiste et l'invite à découvrir les différentes étapes de la genèse de ses créations.

### À PROPOS DE LA GALERIE ERIC MOUCHET

Collectionneur depuis toujours et marchand d'art moderne depuis 12 ans, Eric Mouchet exauce sa passion pour le partage de la connaissance en ouvrant à l'automne 2014 sa propre galerie consacrée à l'art contemporain.

Expert en arts graphiques près de la Cour d'Appel de Paris, et spécialiste de l'œuvre graphique et picturale de Le Corbusier, Eric Mouchet propose une programmation contemporaine variée, occasionnellement basée sur des artistes dont il collectionne lui-même les œuvres depuis des années.

Sélectionnés pour la rigueur, la pertinence et la poésie de leur travail, ces artistes d'origines géographiques diverses, s'expriment à travers toutes les formes de médiums, des plus traditionnelles aux plus actuelles.

Témoin du potentiel du quartier de Saint-Germain-des-Près - cœur historique de l'activité intellectuelle à Paris - Eric Mouchet a installé sa galerie au 45 rue Jacob en vue de contribuer à l'épanouissement de la culture contemporaine sur la Rive Gauche.

SOMA  
Rémi Dal Negro  
14 mars - 18 avril 2015

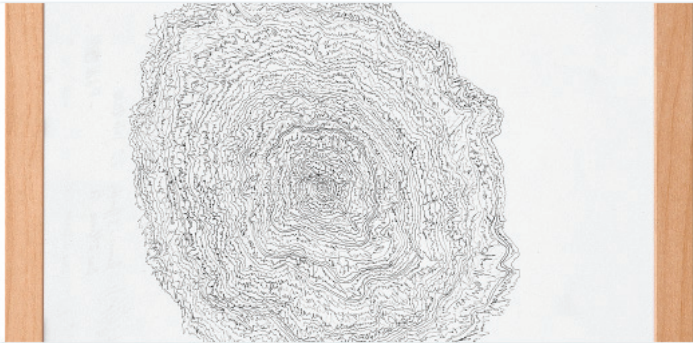
Vernissage le samedi 14 mars 2015 de 18h à 21h

# RÉSEAUX SOCIAUX



TWITTER & FACEBOOK/ SÉLECTION

**Communic'Art** @CommunicArt · 16 mars  
 "Kweik" par #RémiDalNegro À ne pas  
 manquer à la Galerie @Eric\_Mouchet  
 jusqu'au 18/04 ! #ArtContemporain #Paris  
 #SOMA



3 1 1 1 1 Voir plus de photos et vidéos

**Agence Communic'Art**  
 Publié par Agnès Coric [?] · 20 février · Modifié [?] · [?]  
 Ce week-end, Slash Paris vous invite à découvrir son coup de cœur pour  
 les artistes présentés par le collectif Born And Die à la Galerie Eric Mouchet  
<http://bit.ly/1DCLZMO>  
 #00-Chantier(s), jusqu'au 7/03 #Paris #Art #BornAndDie  
 #StGermaindesPrés



3 944 personnes atteintes Mettre en avant

Je n'aime plus · Commenter · Partager · 33 6

**Communic'Art** @CommunicArt · 19 mars  
 RT @gizemkaracepr Le Corbusier exposé à  
 @Eric\_Mouchet et à la Galerie Zlotowski [bit.ly/1Bw2d8K](http://bit.ly/1Bw2d8K)  
 @mc\_maison



2 1 1 1 1 Voir plus de photos et vidéos



**Galerie Eric Mouchet**  
 19 mars · [?] · [?]

À l'occasion de "SOMA", Rémi Dal Negro présente en plus de ses œuvres récentes, des dessins préparatoires ainsi que des travaux inédits. Vous avez jusqu'au 18 avril pour découvrir ses créations à la Galerie Eric Mouchet, parmi elles la série "Kweik" #SOMA #ArtContemporain #Paris

J'aime · Commenter · Partager

Katarina Stella, Pauline Séverin, Erika Duverger et 8 autres personnes aiment ça.

2 partages

**Pauline Séverin** SOMA - Letters To Unwrite (Music Video)  
[www.youtube.com/watch?v=FzGXepCrull](http://www.youtube.com/watch?v=FzGXepCrull)



J'aime · Répondre · 22 mars, 14:17

Écrire un commentaire...

